

A smiling woman with long brown hair, wearing a light brown blazer over a white shirt and black pants, stands next to a brown bicycle. She is holding a silver laptop under her left arm and has her right hand on the handlebars. The bicycle has brown leather grips and a brown saddle. The background shows a modern building with large glass windows and green trees. The scene is brightly lit, suggesting a sunny day.

**DIEHL**  
Metering

# EMPOWER A SUSTAINABLE FUTURE

Raport zrównoważonego  
rozwoju 2023

# CO JEST W ŚRODKU?



## WSTĘP

Nasz CEO o odpowiedzialności i o tym jak zmieniamy świat



## REDUKCJA GAZÓW CIEPLARNIANYCH

Pomiar, monitorowanie i minimalizowanie naszych emisji.



## NASZ IMS I JEGO ZARZĄDZANIE

IMS pomaga nam realizować cele w zakresie zrównoważonego rozwoju?



## PROGRAMY PRIORYTETOWE

W jaki sposób nasze wewnętrzne programy kształtują nasze działania na rzecz lepszego świata.

## POMIARY I WSKAŹNIKI

## WSTĘP

### PREZENTACJA PRZEDSIĘBIORSTWA

- 04 Zaangażowanie całej grupy w zrównoważony rozwój
- 05 O Diehl Metering
- 06 Nasze dziedzictwo
- 07 Czym się kierujemy
- 08 Schemat organizacyjny
- 09 Kluczowe liczby
- 10 Lokalna obecność na całym świecie
- 11 Nasze rozwiązania i usługi

### NASZ ZINTEGROWANY SYSTEM ZARZĄDZANIA I ŁĄD KORPORACYJNY

- 13 Zapewnianie jakości i zgodności dzięki IMS
- 15 Metrologia prawna: główny obszar naszej działalności

### ŚRODOWISKO

- 16 Działania na rzecz naszej planety
- 17 Gazy cieplarniane

### SPOŁECZNOŚĆ

- 20 Prawa człowieka i środowisko pracy
- 22 Różnorodność, równość i integracja

### 7 PROGRAMÓW PRIORYTETOWYCH

- 24 Programy priorytetowe
- 26 Zarządzanie dostawcami
- 28 Ecodesign
- 30 Lokalna współpraca
- 31 Wzmacnianie naszych zespołów
- 33 Rozwiązania wspierające zrównoważony rozwój klientów
- 35 Gospodarowanie zasobami
- 36 Zrównoważony i etyczny rozwój

### POMIARY I WSKAŹNIKI





**TO CO NAS WYRÓŻNIA  
TO 7 NASZYCH  
WŁASNYCH PROGRAMÓW  
PRIORYTETOWYCH.  
PROGRAMY TE STAWIAJĄ  
NAM WYZWANIA I SŁUŻĄ  
JAKO KOMPAS NA DRODZE  
ZRÓWNOWAŻONEGO  
I ETYCZNEGO ROZWOJU.**

\* Zakres 1 i 2

## WSTĘP Z POCZUCIA ODPOWIEDZIALNOŚCI ROBIMY WIĘCEJ NIŻ NAKAZUJĄ PRZEPISY I REGULACJE

W ciągu ostatnich kilku lat skutki zmian klimatycznych stały się coraz bardziej widoczne i odczuwalne, a konsekwencje tych zmian są katastrofalne. Nigdy dotąd dbanie o naszą planetę i branie odpowiedzialności za nasze działania nie było dla nas tak ważne.

Podczas gdy rządy i organizacje międzynarodowe dążą do przyspieszenia przedstawiania się na zrównoważony rozwój, każdy z nas musi wnieść swój osobisty wkład w tym procesie. Każdy z nas może coś zmienić.

W Diehl Metering traktujemy swoją odpowiedzialność bardzo poważnie. Zrównoważony rozwój zawsze był w centrum naszej działalności, a podstawą naszych działań jest wspieranie naszych klientów w bardziej efektywnym gospodarowaniu zasobami naturalnymi. Obecnie dążymy do tego, aby stać się firmą, która jest przykładem zrównoważonego rozwoju na całym świecie poprzez staranne mierzenie, monitorowanie i wzmacnianie naszych działań. Naszą ambicją jest uznanie nas przez Ecovadis (niezależną organizację) za jedną z 5% najlepszych zrównoważonych firm w naszym sektorze.

Na długo przed nałożeniem na firmy przepisów prawnych, uczyniliśmy zrównoważony rozwój częścią naszego działania. Stanowi on część naszej strategii i wpływa na kształt naszej codziennej działalności, naszych relacji i aktywności. Dla nas koncepcja zrównoważonego rozwoju ma bardzo szerokie znaczenie, obejmując wszystko: od etycznego postępowania i dobrostanu społecznego, po redukcję odpadów, redukcję tras logistycznych i rozwój w poszanowaniu środowiska. Podobnie jak wiele odpowiedzialnych firm, podpisaliśmy inicjatywę ONZ Global Compact i stosujemy się do jej zasad.

To co nas wyróżnia to 7 naszych własnych Programów Priorytetowych Opracowane z myślą umożliwiania nam nieustannej analizy naszych osiągnięć, programy te stawiają nam wyzwania i służą jako kompas

na drodze zrównoważonego rozwoju. Kierują nami w dążeniu do zrównoważonego i etycznego rozwoju razem z naszymi partnerami biznesowymi i dla naszych klientów. Stanowią dla nas również źródło inspiracji, dzięki któremu możemy wprowadzać innowacje w sposób bardziej zrównoważony. Doskonałym przykładem jest niedawne wprowadzenie na rynek naszego ekologicznego wodomierza ALTAIR V5, w którym zastosowano lżejsze materiały pochodzenia biologicznego.

Zbliżając się do naszego celu osiągnięcia neutralności węglowej do roku 2045\*, szczególną wagę przywiązujemy do pomiaru emisji gazów cieplarnianych. Po raz drugi zebraliśmy dane dotyczące emisji gazów cieplarnianych, aby zmierzyć wpływ naszej działalności. Odnotowaliśmy redukcję emisji w zakresie 1 i 2 na poziomie 10% w latach 2021–2022.

Przepisy i oczekiwania klientów dotyczące zrównoważonego rozwoju będą coraz bardziej wymagające – planujemy również zaostrzyć nasze wewnętrzne standardy. Dlatego też stworzyliśmy w Diehl Metering nowy dział, Zrównoważony Rozwój i IMS. Celem istnienia tego działu jest rozwijanie naszych kompetencji i dalsze wdrażanie zrównoważonego rozwoju w naszej codziennej działalności. Realizując naszą długoterminową strategię, kluczowa będzie nie tylko nasza własna droga do zrównoważonego rozwoju, ale także wsparcie innych w tym dążeniu, począwszy od naszych pracowników, przez klientów, aż po społeczność, którym służą.

Z wyrazami szacunku,  
Dr Christof Bosbach  
CEO Diehl Metering



## PREZENTACJA PRZEDSIĘBIORSTWA ZAANGAŻOWANIE CAŁEJ GRUPY W ZRÓWNOWAŻONY ROZWÓJ

Diehl Metering jest częścią Grupy Diehl, podzielać jej wartości i czerpiąc korzyści z synergii pomiędzy różnymi jej spółkami i działaniami.

Grupa Diehl posiada 4 oddziały, zatrudnia ponad 17 665 pracowników na całym świecie, a w 2023 roku osiągnęła obroty w wysokości 3 883 mln euro. Zaangażowanie grupy w zrównoważony rozwój wynika z jej początków jako firmy rodzinnej. Od chwili powstania jako mała odlewnia w 1902 roku, Diehl troszczy się o całe pokolenia pracowników, klientów i dostawców, a ciągły rozwój oznacza, że nieustannie patrzy w przyszłość. Dziś grupa pozostaje silnie związana ze społecznościami lokalnymi, aktywnie przyczyniając się do poprawy sytuacji społecznej. Ponadto jej zaangażowanie obejmuje szeroką gamę produktów, począwszy od złożonych stopów metali po zaawansowane systemy podzespołów oraz usługi.

Wszystkie oddziały grupy, w tym Diehl Metering, wspólnie angażują się na rzecz zrównoważonego rozwoju i dzielą wiele tych samych celów.





**ZRÓWNOWAŻONY  
ROZWÓJ I ETYKA TO**

## PREZENTACJA PRZEDSIĘBIORSTWA O DIEHL METERING

Jesteśmy wiodącą na świecie firmą zajmującą się projektowaniem, produkcją i dostawą inteligentnych rozwiązań pomiarowych, a także powiązanych z nimi usług i oprogramowania. Naszą misją jest umożliwienie przedsiębiorstwom użyteczności publicznej, samorządom i przedsiębiorstwom przejęcia kontroli nad ich infrastrukturą – umożliwiając im zarządzanie dystrybucją i zużyciem wody i energii w sposób bardziej efektywny, zrównoważony i odpowiedzialny.

Wywodząc się z Niemiec i mając tam naszą główną siedzibę, działamy jako globalny dostawca produktów, rozwiązań i usług. Równocześnie, ponad 1 900 naszych pracowników z dumą przyczynia się do podtrzymywania naszych założycielskich zasad jedności, niezawodności i bliskiego kontaktu z klientem, budowanych na przestrzeni 160 lat.

Nasze podejście opiera się na myśleniu globalnym i działaniu lokalnym, tworząc trwałą wartość dla naszych klientów, poprzez dostosowywanie i rozwijanie naszej strategii wraz z nimi i dla nich. Wspierając ich długoterminowy rozwój, pomagamy kształtować lepszą przyszłość dla naszych klientów i społeczności, którym służą. Umożliwiając im coraz lepsze wykorzystanie wody i energii, przyczyniamy się do ochrony zasobów naturalnych naszej planety i poprawy zrównoważonego rozwoju dla przyszłych pokoleń.

## NASZE KORZENIE

# PREZENTACJA PRZEDSIĘBIORSTWA NASZE DZIEDZICTWO

Od tradycyjnego producenta armatury i mierników do ważnej części globalnej Grupy Diehl.



LEPSZA PRZYSZŁOŚĆ DLA WSZYSTKICH



## POCZĄTKI

**1862** We Wrocławiu zostaje założona odlewnia NEPTUN produkująca armaturę do instalacji wodnych i gazowych.

**1912** NEPTUN zmienia nazwę na HYDROMETER Breslauer Wassermesserfabrik.

**1951** Przeniesienie siedziby z Wrocławia do Ansbach w Niemczech.

## NAPĘDZANI PRZEZ INNOWACJE

**1996** Na rynek wchodzi nasza technologia radiowa IZAR. Wprowadzenie na rynek naszej technologii radiowej IZAR.

**1998** Francuska firma Sappel i polska filia Mirometr zostają włączone do grupy HYDROMETER.

**2001** Do Grupy HYDROMETER dołącza austriacka firma ELIN Wasserwerkstechnik. Od tradycyjnego producenta armatury i mierników do ważnej części globalnej Grupy Diehl.

**2003** Integracja grupy HYDROMETER z Grupą Diehl

**2008** Wszystkie jednostki biznesowe stają się Diehl Metering.

## PRACUJĄ NA RZECZ ZRÓWNOWAŻONEGO ROZWOJU

**2012** Diehl Metering Niemcy świętuje swoje 15-lecie

**2019** Wprowadzenie na rynek naszego ultradźwiękowego wodomierza Hydrus 2.0

**2020** Diehl Metering uzyskuje certyfikat Zintegrowanego Systemu Zarządzania dla wszystkich swoich lokalizacji, potwierdzającego zgodność zarówno z MID jak i ISO 9001 i 14001

**2021** Przystąpienie do programu ONZ Global Compact.

**2023** Diehl Metering zostaje nagrodzony brązowym medalem Ecovadis w ramach oceny, obejmującej wszystkie oddziały firmy.

LEPSZA PRZYSZŁOŚĆ  
DLA WSZYSTKICH



Dowiedz się więcej na temat naszego dziedzictwa

## PREZENTACJA PRZEDSIĘBIORSTWA CZYM SIĘ KIERUJEMY

W Diehl Metering to ludzie motywują nas do wszystkiego co robimy. Dlatego nasza kultura organizacyjna skupia się na trzech aspektach, którymi są: nasi klienci, nasi pracownicy i nasi akcjonariusze. Stanowią oni punkt wyjścia do tego jak działamy i w jaki sposób planujemy przyszłość.



### NASZA WIZJA

Inspirowanie i wprowadzanie innowacji dla Zrównoważonej Przyszłości.

W obliczu globalnych trendów wpływających na naszą planetę, jesteśmy przekonani, że znalezienie nowych i odpowiedzialnych sposobów wykorzystania naszych zasobów naturalnych stanowi dzisiaj kwestię priorytetową. Wierzymy w świat, w którym zasoby są wszędzie optymalnie zagospodarowywane. Dzięki zaawansowanym technologiom i rozwiązaniom umożliwiamy naszym klientom i społecznościom tworzenie bardziej zrównoważonej przyszłości

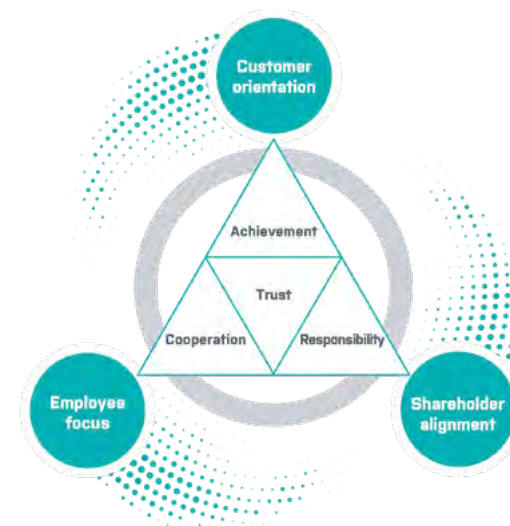
### NASZA MISJA

Centrum naszej uwagi to klienci, pracownicy i zrównoważony rozwój

Mamy ważną misję, która opiera się na filarach zadowolenia klienta, rozwoju ludzi i zrównoważonego rozwoju. Krótko mówiąc,

- Na pierwszym miejscu jest zadowolenie klienta - obsługujemy klientów długoterminowo i tworzymy wartość dodaną.
- Koncentracja na pracowniku - promujemy umiejętności i wspólną kulturę.
- Odpowiedzialność to nasz obowiązek - przyczyniamy się do oszczędzania zasobów naszej planety, jednocześnie wnosimy istotny wkład w przyszły rozwój Grupy Diehl.

Na wszystkie te sposoby urzeczywistniamy hasło naszej firmy budowania zrównoważonej przyszłości: Empower a sustainable future.



Szczegółowy opis Fundamentów Naszej Kultury

na stronie 31

### FUNDAMENTY NASZEJ KULTURY

**Klienci, pracownicy i udziałowcy to nasze trzy filary.**

Klienci, pracownicy i udziałowcy to nasze trzy filary. Dla wszystkich tych grup stosujemy takie samo podejście, które opiera się na wspólnych wartościach współpracy, zaufania, odpowiedzialności i osiągnięć. Fundamenty naszej kultury pomagają nam zapewniać naszym klientom trwałą wartość dla ich biznesu i środowiska. Są one dla nas wsparciem w umożliwianiu naszym zespołom wprowadzania innowacji i dokonywania prawdziwych zmian dla ludzi na całym świecie. Motywują nas także do zapewnienia społecznościom sposobów, dzięki którym będą mogły gospodarować wodą i energią w sposób bardziej ekonomiczny i odpowiedzialny.

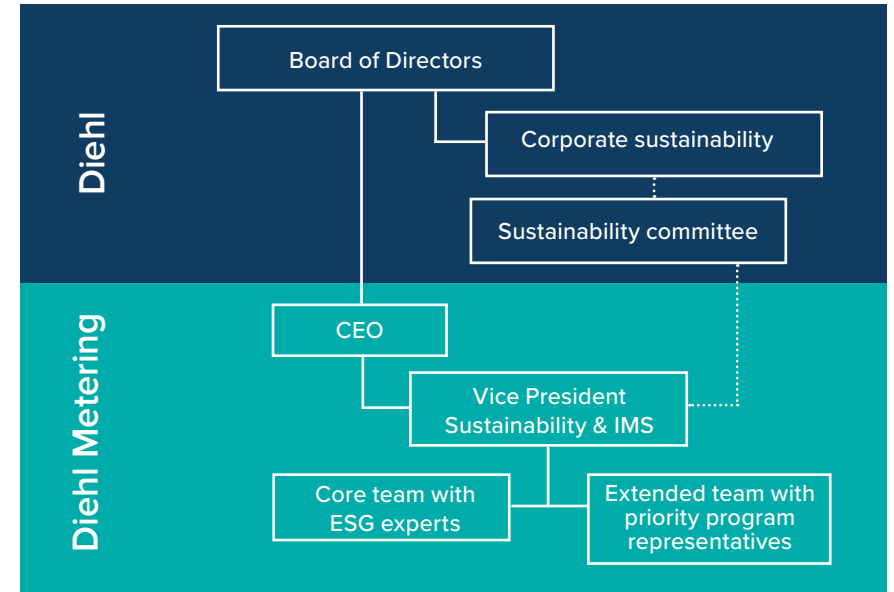


# PREZENTACJA PRZEDSIĘBIORSTWA SCHEMAT ORGANIZACYJNY

Struktura naszej firmy zapewnia, że zawsze podejmujemy najlepsze decyzje i maksymalizujemy wpływ naszych działań w terenie. Zrównoważony rozwój jest priorytetem całej firmy. Kieruje nim nasz dział ds. Zrównoważonego Rozwoju i IMS, który jest gwarantem jakości i zgodności w całym przedsiębiorstwie.

## ORGANIZACJA DIEHL METERING

## ZRÓWNOWAŻONY ROZWÓJ ORGANIZACJI DIEHL



Divisional Board	CEO Speaker / Strategy / Personal development	COO Production / Development / Quality	CSO Marketing / Sales	CFO Commercial management																				
Strategic Business Unit (SBU)	Metering & Connectivity		Analytics & Services																					
Top Corporate Functions	<table border="1"> <tr> <td>Corp. Innovation Management</td> <td>People Management</td> </tr> <tr> <td>Strategy</td> <td>Main sites</td> </tr> <tr> <td colspan="2">Sustainability &amp; Integrated management system</td> </tr> </table>	Corp. Innovation Management	People Management	Strategy	Main sites	Sustainability & Integrated management system		<table border="1"> <tr> <td>Development</td> <td>Global Operations &amp; Supply chain management</td> </tr> <tr> <td>Quality Management</td> <td>Operations Strategy &amp; Engineering</td> </tr> </table>	Development	Global Operations & Supply chain management	Quality Management	Operations Strategy & Engineering	<table border="1"> <tr> <td>Business development &amp; Partners</td> <td>Sales Regions*</td> </tr> <tr> <td>Marketing &amp; Communication</td> <td>Sales Operations</td> </tr> </table> <p>SR1*: North America                      SR2*: Western Europe, Middle and South America                      SR3*: Central, Eastern and Northern Europe, Caucasus and Central Asia                      SR4*: China, Southeast Asia, Australia                      SR5*: Middle East, Africa, Turkey</p>	Business development & Partners	Sales Regions*	Marketing & Communication	Sales Operations	<table border="1"> <tr> <td>Group Support</td> <td>IT Management</td> </tr> <tr> <td>Strategic Purchasing</td> <td>Finance &amp; Controlling</td> </tr> <tr> <td colspan="2">In-house consulting</td> </tr> </table>	Group Support	IT Management	Strategic Purchasing	Finance & Controlling	In-house consulting	
Corp. Innovation Management	People Management																							
Strategy	Main sites																							
Sustainability & Integrated management system																								
Development	Global Operations & Supply chain management																							
Quality Management	Operations Strategy & Engineering																							
Business development & Partners	Sales Regions*																							
Marketing & Communication	Sales Operations																							
Group Support	IT Management																							
Strategic Purchasing	Finance & Controlling																							
In-house consulting																								



# PREZENTACJA PRZEDSIĘBIORSTWA DIEHL METERING W LICZBACH



**1 910**  
PRACOWNIKÓW  
NA CAŁYM  
ŚWIECIE



**435**  
MILIONÓW EURO  
ROCZNEGO  
OBROTU



**15**  
LOKALIZACJI NA  
CAŁYM ŚWIECIE



PONAD  
**160 LAT**  
POŁĄCZONEGO  
DOŚWIADCZENIA  
W NASZYM DNA



PONAD  
**25 LAT**  
DOŚWIADCZENIA  
w technologiach  
radiowych  
i ultradźwiękowych



**55/100**  
64<sup>th</sup> percentyl

**GRUPA DIEHL  
METERING**  
Brązowy medal  
(pierwsza ocena)

PONAD  
**7.1 MILIONA**  
LICZNIKÓW/ROK

**NUMER 1**  
ULTRADŹWIĘKOWY  
WODOMIERZ  
NA RYNKU

**13.3**  
MILIONÓW  
LICZNIKÓW  
ULTRADŹWIĘKOWYCH

**34.1**  
MILIONY  
PRZEPLYWOMIERZY

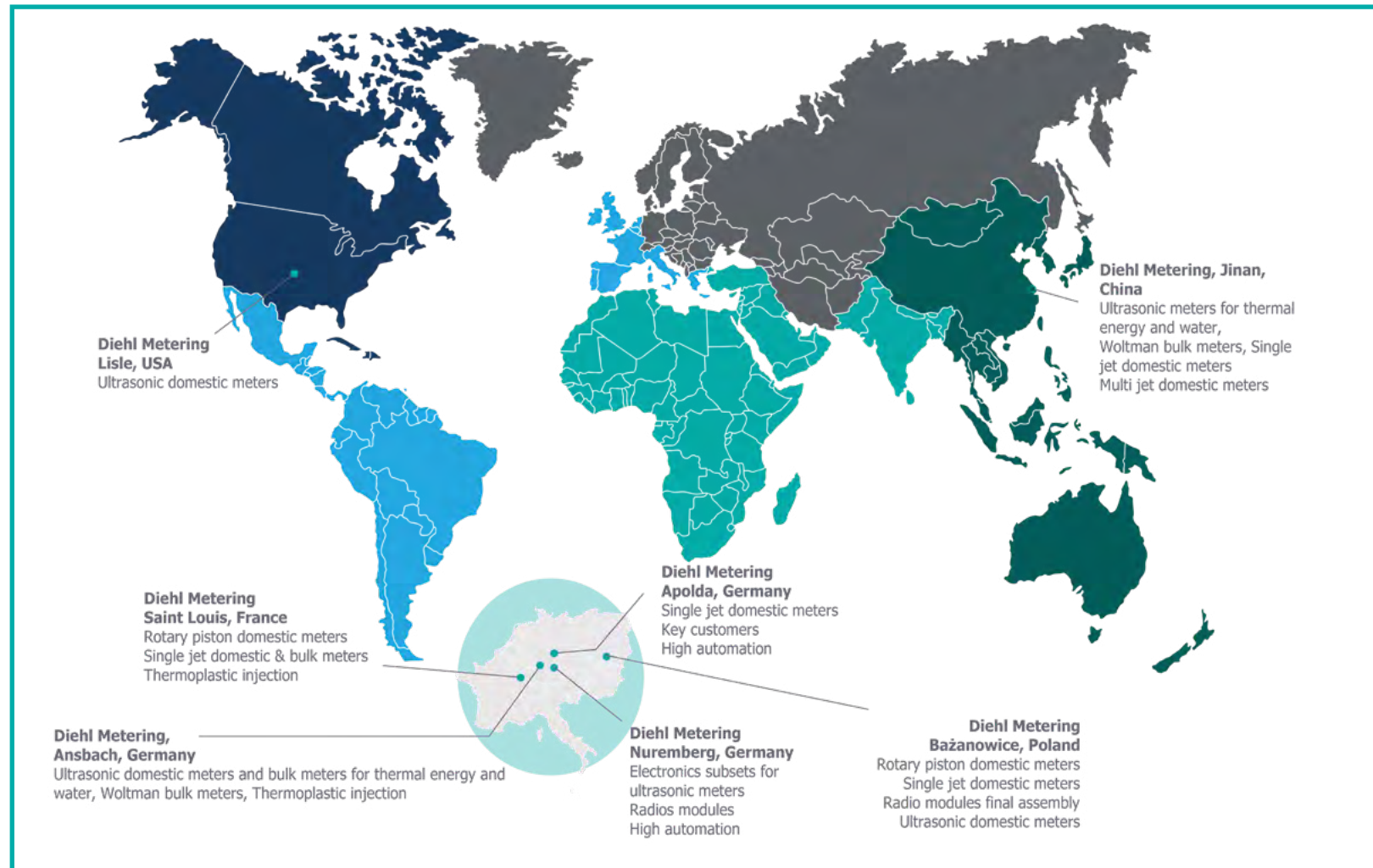
**62.9**  
MILIONY  
MODUŁÓW  
RADIOWYCH





## PREZENTACJA PRZEDSIĘBIORSTWA LOKALNA OBECNOŚĆ NA CAŁYM ŚWIECIE

Działamy w 5 regionach sprzedaży (Sales Regions) i w 7 zakładach produkcyjnych na całym świecie, gdyż staramy się być tam, gdzie są nasi klienci. Wierzymy, że bliskość klienta jest niezbędna nie tylko do budowania relacji i zrozumienia lokalnych potrzeb; ma ona również kluczowe znaczenie z punktu widzenia zrównoważonego rozwoju. Działając lokalnie, zmniejszamy nasz ślad węglowy poprzez ograniczenie transportu, jednocześnie umożliwiając rozwój gospodarczy na obszarach, na których działamy.



**Region sprzedaży 1 (SR1)**  
Ameryka Północna

**Region sprzedaży 2 (SR2)**  
Europa Zachodnia, Ameryka Południowa, Meksyk

**Region sprzedaży 3 (SR3)**  
Europa Środkowa, Wschodnia i Północna, Kaukaz i Azja Środkowa, Iran

**Region sprzedaży 4 (SR4)**  
Chiny, Azja Południowo-Wschodnia, Australia

**Region sprzedaży 5 (SR5)**  
Bliski Wschód, Afryka, Turcja, Azja Południowa

**Diehl Metering  
Lisle, USA**  
Ultrasonic domestic meters

**Diehl Metering  
Saint Louis, France**  
Rotary piston domestic meters  
Single jet domestic & bulk meters  
Thermoplastic injection

**Diehl Metering,  
Ansbach, Germany**  
Ultrasonic domestic meters and bulk meters for thermal energy and water, Woltman bulk meters, Thermoplastic injection

**Diehl Metering  
Apolda, Germany**  
Single jet domestic meters  
Key customers  
High automation

**Diehl Metering  
Nuremberg, Germany**  
Electronics subsets for ultrasonic meters  
Radios modules  
High automation

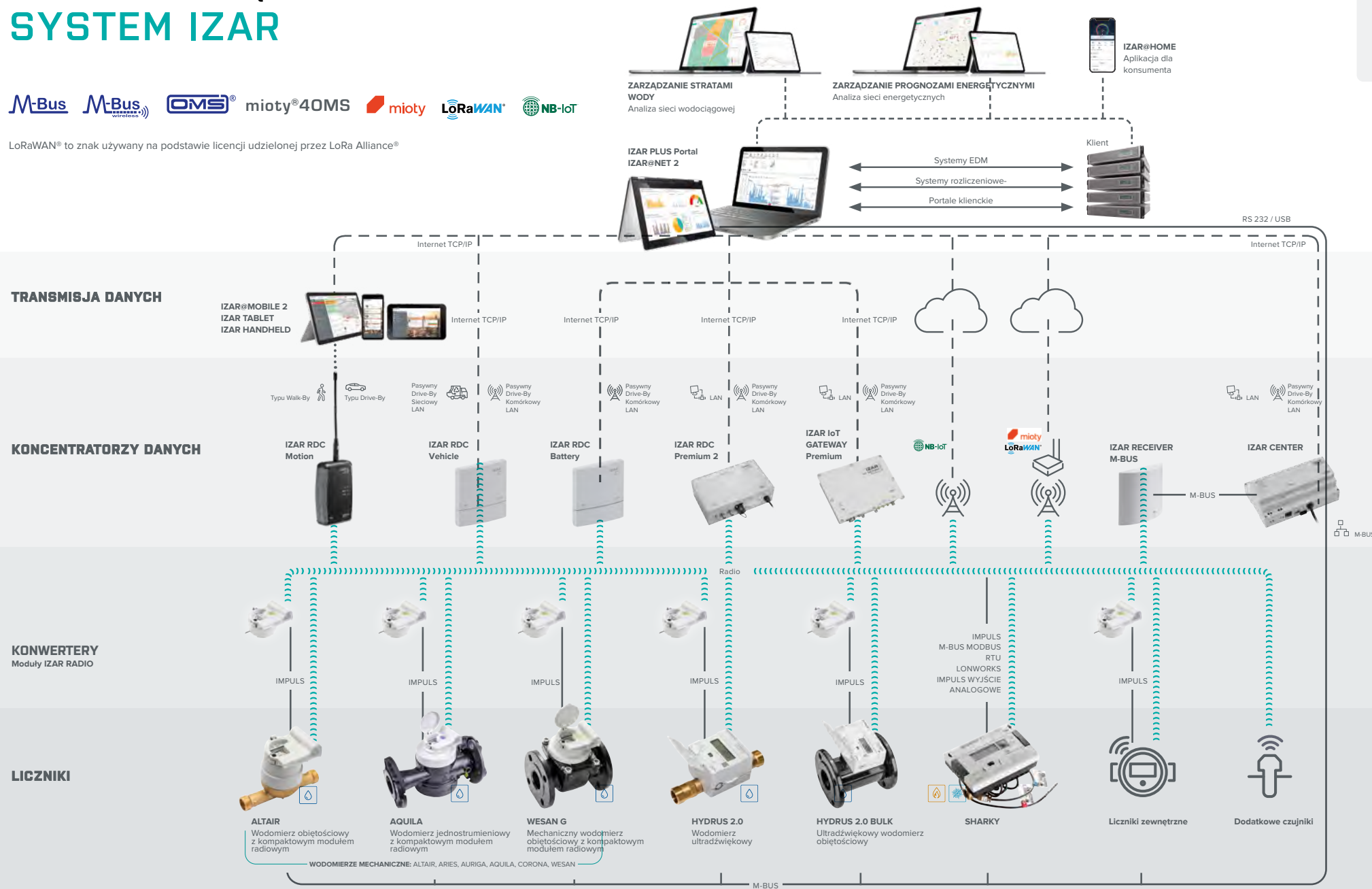
**Diehl Metering  
Bażanowice, Poland**  
Rotary piston domestic meters  
Single jet domestic meters  
Radio modules final assembly  
Ultrasonic domestic meters

**Diehl Metering, Jinan,  
China**  
Ultrasonic meters for thermal energy and water,  
Woltman bulk meters, Single jet domestic meters  
Multi jet domestic meters

# PRODUKTY, ROZWIĄZANIA I USŁUGI SYSTEM IZAR



LoRaWAN® to znak używany na podstawie licencji udzielonej przez LoRa Alliance®



## PRODUKTY, ROZWIĄZANIA I USŁUGI POTĘGA WYKORZYSTANIA DANYCH DZIĘKI NASZEJ JEDNOSTCE ANALIZA I USŁUGI

Diehl Metering opracowuje inteligentne rozwiązania i usługi wspierające inteligentniejsze wykorzystanie wody i energii. W naszym portfolio produktów znajdują się bardzo precyzyjne liczniki wody i energii cieplnej, czujniki i inne podłączone do sieci urządzenia. Wszystkie te urządzenia mają możliwość gromadzenia ogromnej ilości danych o sieciach dystrybucyjnych, które następnie są przesyłane przez nasz system radiowy IZAR i interpretowane przez nasze oprogramowanie do zarządzania danymi (MDM) IZAR.

Dzięki tym rozwiązaniom umożliwiamy naszym klientom wykorzystanie możliwości Internetu Rzeczy i świata cyfrowego. Uzyskane przez naszych klientów informacje oparte na danych mają kluczowe znaczenie, ponieważ pozwalają im zwiększać wydajność sieci wodociągowych i energetycznych, ograniczać ilość odpadów i oszczędzać cenne zasoby. To z kolei przyczynia się do zrównoważonego rozwoju ich organizacji, przynosząc jednocześnie korzyści konsumentom końcowym i środowisku lokalnemu.

### NASZE ZASADY ZAMIENIANIA DANYCH W WARTOŚCIOWE ZASOBY

#### ZRÓWNOWAŻONY ROZWÓJ PODSTAWĄ NASZYCH DZIAŁAŃ

- **Oszczędzanie cennych zasobów** poprzez identyfikację, obliczanie i ustalanie priorytetów dla wycieków wody lub strat energii.
- Skracanie czasu wykrycia i **unikanie potencjalnych szkód** dla infrastruktury i ludzi.



#### DLA KAŻDEGO

- Natychmiastowa wartość dzięki **ukierunkowaniu na użyteczność** przy minimalnych wymaganiach dotyczących wdrożenia.
- Rozpoczęcie działań **niezależnie od dojrzałości cyfrowej narzędzia** lub poziomu umiejętności użytkownika.
- **Agnostic system** to podejście, które umożliwia współpracę z sieciami mieszanymi i licznikami innych marek.



#### POMOC W WYZNACZANIU KIERUNKU

- Otrzymywanie jasnych zaleceń, aby ustalać priorytety swoich możliwości.
- Umożliwienie **kontrolowania** swojej sieci wodnej.
- Pomaganie w **skupianiu się na ważnych rzeczach**.



### Kierunek

Dane, które można wykorzystać, mają kluczowe znaczenie dla zrównoważonego biznesu. Dlatego Diehl Metering stworzył niedawno strategiczną jednostkę biznesową (SBU): Analiza i Usługi.

Ta nowa jednostka biznesowa ściśle współpracuje ze strategiczną jednostką Pomiary i Łączność, aby przyspieszyć cyfrową transformację naszej branży.

We współpracy z naszymi klientami, Analiza i Usługi rozwija portfolio obejmujące oprogramowanie cyfrowe, automatyzację usług, cyfrowe produkty SaaS, sztuczną inteligencję i nie tylko. Dostarcza ona także usługi doradcze bezpośrednio dla naszych klientów.

Celem tej jednostki biznesowej jest wykorzystanie potęgi danych do zapewnienia jeszcze większej wydajności i zrównoważonego rozwoju naszym klientom, pomagając im w ograniczaniu strat wody, poprawie dystrybucji ciepła i identyfikacji obszarów, które wymagają poprawy jakości wody.



## ZARZĄDZANIE ZAPEWNIANIE JAKOŚCI I ZGODNOŚCI ZA POMOCĄ IMS

Stawiamy na doskonałość wykorzystując zintegrowany system zarządzania IMS (Integrated Management System) do usprawniania naszych działań. Przyjmując podejście procesowe, naszym celem jest zapewnienie wydajności na każdym poziomie.

### NASZA POLITYKA IMS

Nasze kierownictwo jest zaangażowane w zapewnianie jakości, ochronę środowiska oraz bezpieczeństwa i higieny pracy. Staramy się na bieżąco wdrażać, utrzymywać i doskonalić skuteczność naszego Zintegrowanego Systemu Zarządzania (IMS).

Naszym kontrahentom gwarantujemy produkty i usługi spełniające ich oczekiwania. Wszystkie nasze produkty i usługi spełniają standardy i przepisy ustawowe.

Dążymy również do doskonałości w metrologii prawnej, czego wyrazem jest akredytacja naszego laboratorium kalibracyjnego i testującego na zgodność z normą ISO 17025. Z kolei poprzez nasze członkostwo w ONZ Global Compact, potwierdzamy nasze przywiązanie do zrównoważonego rozwoju.

**Droga do doskonałości nigdy się nie kończy. Mocno wierzymy w Wasze zaangażowanie, pasję i wytrwałość w...**

### KSZTAŁTOWANIU SPOSOBU WYKORZYSTYWANIA ZASOBÓW.



Dr C. Bosbach

A. Geuther

R. Edel

J-C. Luttringer



#### IMS & Certyfikaty

Aby dowiedzieć się więcej na temat naszego systemu IMS i zapoznać się z naszymi certyfikatami, zapraszamy na stronę internetową poświęconą IMS i certyfikatom: [Nasz Zintegrowany System Zarządzania \(IMS\)](#)



## NASZ ZINTEGROWANY SYSTEM ZARZĄDZANIA IMS

Naszą wizję i misję urzeczywistniamy poprzez przestrzeganie światowych standardów w obszarach metrologii, jakości, zdrowia, bezpieczeństwa, ochrony, bezpieczeństwa informacji, ochrony środowiska i zapobiegania zanieczyszczeniom.

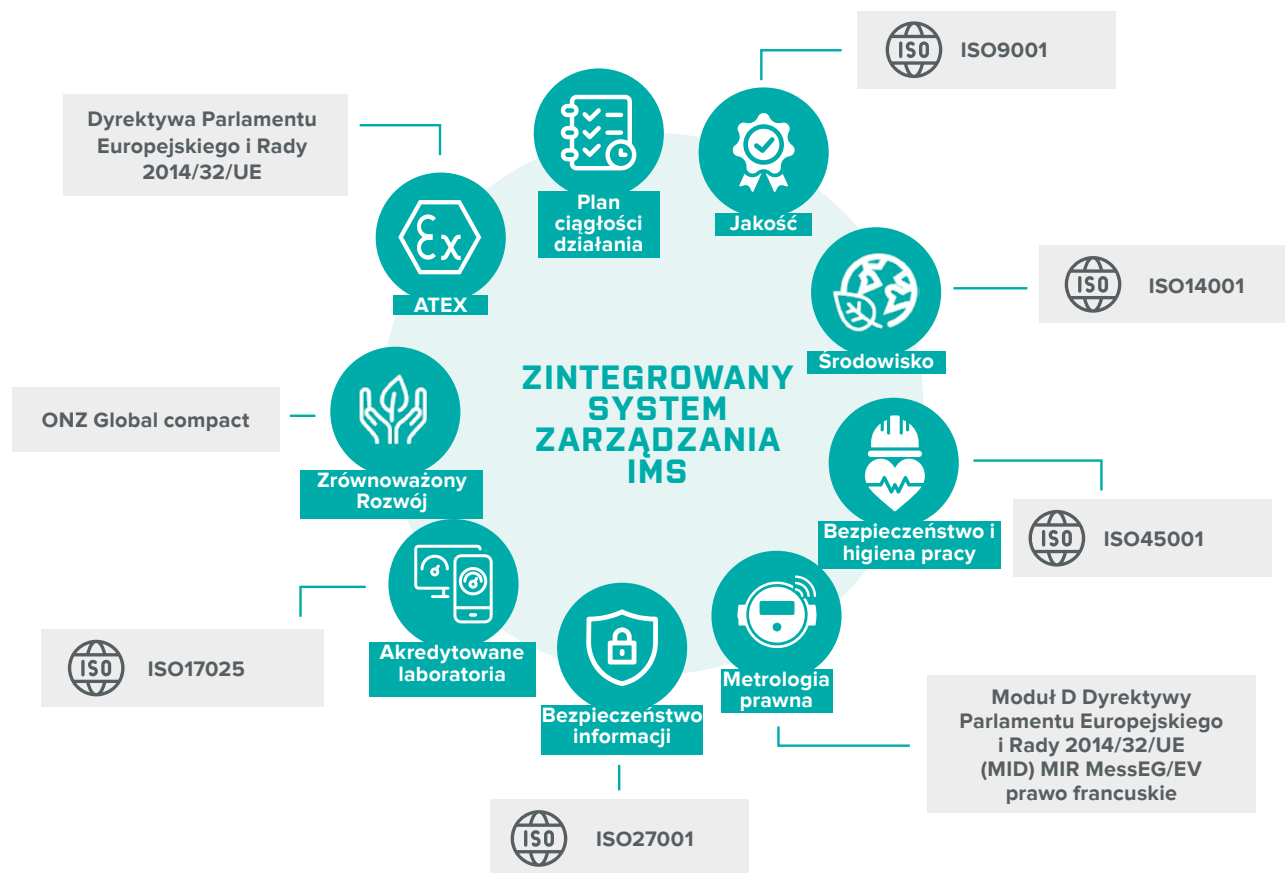
Zakres naszej certyfikacji IMS zgodnie z wymaganiami ISO 9001 i ISO 14001 obejmuje: projektowanie, produkcję, sprzedaż i serwis inteligentnych rozwiązań dla systemów i oprogramowania do pomiaru wody, energii cieplnej, gazu, transmisji danych i zarządzania danymi.

Zakres naszej certyfikacji prawnej z zakresu metrologii obejmuje wodę, regulacje UE dotyczące liczników energii cieplnej do ogrzewania oraz przepisy krajowe dotyczące liczników chłodu. Kierując się Dyrektywą Parlamentu Europejskiego i Rady 2014/32/UE (Dyrektywa w sprawie przyrządów pomiarowych MID), MIR, ustawą o pomiarach i kalibracji MessEG/EV oraz prawem francuskim dotyczącym instalacji liczników ciepła, wyłączono rozdział 8.3 z ISO 9001 v.2015 "Projektowanie i rozwój produktów i usług".

**Głównym zadaniem Zarządu i właścicieli procesów jest upewnienie się, że wszyscy pracownicy:**

- Stosują postanowienia sprawozdania zrównoważonego rozwoju i związanej z nim dokumentacji;
- Przestrzegają wzorcowych praktyk zawodowych w celu utrzymania wysokiej jakości swojej pracy;
- Zapewniają zgodność z rodzajem wytwarzanych i montowanych produktów (metrologia prawna, dyrektywa ATEX, przepisy dotyczące wody pitnej...);
- Zabraniają jakichkolwiek modyfikacji o charakterze regulacyjnym lub metrologicznym;
- Zachowują się uczciwie i lojalnie we wszystkich działaniach (bezsstronność, brak zgody na łapownictwo, wolna konkurencja, przejrzystość w relacjach i ochrona własności intelektualnej);
- Ograniczają negatywny wpływ produktów i działań na środowisko;

## ISTOTNE WYMOGI



- Poprawiają bezpieczeństwo i higienę pracy poprzez poprawę warunków pracy;
- Zapewniają, że nasza działalność lobbystyczna nie podważa postępów w kierunku celów zrównoważonego rozwoju.

**działalności kierujemy się 10 zasadami ONZ Global Compact.**

Dążymy do doskonałości w zakresie metrologii prawnej poprzez akredytację ISO 17025 naszego laboratorium kalibracyjnego i laboratorium badawczego.

**Wspieramy również 17 celów zrównoważonego rozwoju Organizacji Narodów Zjednoczonych, a w codziennej**

## ZARZĄDZANIE

# METROLOGIA PRAWNA: GŁÓWNY OBSZAR NASZEJ DZIAŁALNOŚCI

W wielu krajach na świecie obowiązują wymogi prawne dotyczące urządzeń pomiarowych wykorzystywanych w transakcjach handlowych. Przykładowo zmieniona Dyrektywa Parlamentu Europejskiego i Rady 2014/32 UE w sprawie przyrządów pomiarowych, znana jako dyrektywa MID, nakłada na producentów obowiązek przeprowadzania określonej oceny zgodności przyrządów. Wszystkie liczniki produkowane przez Diehl Metering są zgodne z tą dyrektywą, a także z innymi stosownymi normami krajowymi, europejskimi i międzynarodowymi.

Celem tej metrologii prawnej jest promowanie uczciwości i możliwości śledzenia oraz ograniczanie ryzyka oszustwa lub nieetycznego zachowania. Zapewnia ona również, że organizacje mogą polegać na dokładnych i spójnych pomiarach na przestrzeni czasu, dzięki czemu mogą monitorować swoje postępy pod względem wydajności i zrównoważonego rozwoju. Metrologia prawna jest zatem cennym narzędziem wzmocnienia zrównoważonych praktyk.

## POZYCJA LIDERA W BADANIACH METROLOGICZNYCH

Jako producent i dostawca liczników oraz innych urządzeń pomiarowych, Diehl Metering podlega krajowym, europejskim i międzynarodowym normom metrologii prawnej. Jesteśmy dumni nie tylko z tego, że przestrzegamy tych norm, ale także z tego, że jesteśmy punktem odniesienia w zakresie precyzji, możliwości śledzenia i niezawodności w naszej branży.

Nasz zespół metrologów przeprowadza badania i testy w wielu miejscach na całym świecie. Obsługujemy wszystkie popularne technologie testowe, w tym testy kalibracji, akceptacji i inspekcji. Ponadto nasz testowy dział konstrukcyjny opracowuje i produkuje własne urządzenia testowe.

## SIEĆ EKSPERTÓW Z ZAKRESU METROLOGII

Jako uznany lider w dziedzinie metrologii regularnie współpracujemy z zewnętrznymi laboratoriami, aby zapewnić spójny i wysoki poziom jakości w naszej branży. Oprócz przeprowadzania własnych kalibracji wewnętrznych, współpracujemy również z zaufanymi ekspertami w zakresie kalibracji zewnętrznych. Przeprowadzamy badanie porównawcze pomiędzy naszymi laboratoriami i placówkami zewnętrznymi. Współpracujemy również z najważniejszymi przedstawicielami branży metrologicznej w celu dalszego rozwoju tego sektora.

## JAKOŚĆ NA KAŻDYM ETAPIE CYKLU ŻYCIA PRODUKTU



**Projekt  
techniczny**



**Produkcja**



**Montaż**



**Użytkowanie**



**Naprawa**



## ŚRODOWISKO DZIAŁANIA NA RZECZ NASZEJ PLANETY



Nadmierna eksploatacja zasobów naturalnych ziemi jest głównym powodem do podjęcia przez nasze społeczeństwo pilnych działań, także w zakresie zmian klimatycznych. Te zasoby naturalne obejmują wodę i energię, z których wszyscy korzystamy w naszym codziennym życiu. Dlatego w Diehl Metering uważamy, że naszym obowiązkiem jest pomoc w lepszym korzystaniu z tych zasobów poprzez dostarczanie naszych usług i rozwiązań.

Wspieranie przedsiębiorstw użyteczności publicznej w zwiększaniu efektywności sieci i oszczędzaniu zasobów stanowi sedno naszej działalności. Jednocześnie jednak wiemy, że musimy wziąć odpowiedzialność za nasz wpływ na środowisko. Podejmujemy inicjatywy mające na celu redukcję naszego śladu węglowego, m.in. zmniejszamy emisję CO<sub>2</sub>, inwestujemy w energooszczędne maszyny, używamy mniej plastiku i opakowań oraz ograniczamy zużycie wody w naszych fabrykach.

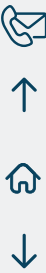
Bierzemy również udział w inicjatywach promujących bioróżnorodność, redukcję odpadów oraz ponowne wykorzystanie i recykling.

### WSPIERANIE BIORÓŻNORODNOŚCI Z BEE4PLANET

Pszczoły odgrywają kluczową rolę dla środowiska. Dzięki zapylaniu wspomagają wzrost i rozwój roślin. Rośliny z kolei zapewniają pożywienie i schronienie zwierzętom. Śmiertelność pszczół wzrasta obecnie w niepokojącym tempie. W Europie Zachodniej liczba rodzin pszczelich w okresie pomiędzy 1990, a 2020 rokiem zmniejszyła się o ponad 36%, z 3,5 miliona do 2,2 miliona. Jeśli ta tendencja się utrzyma, za około 50 lat w Europie Zachodniej nie będzie już żadnych rodzin pszczelich. W celu przeciwdziałania temu kryzysowi Diehl Metering wspiera Bee4Planet, organizację, która w zrównoważony sposób zwiększa populację pszczół w regionie Monachium (Niemcy). Dzięki tej współpracy możemy przyczynić się do zachowania różnorodności biologicznej, zabezpieczenia dostaw żywności, ochrony środowiska i zapewnienia, że przyszłe pokolenia będą mogły korzystać z zapylania roślin przez owady.



Więcej informacji na temat projektu można znaleźć na stronie [www.weihungsbienle.de](http://www.weihungsbienle.de) (wyłącznie w języku niemieckim)





## ŚRODOWISKO

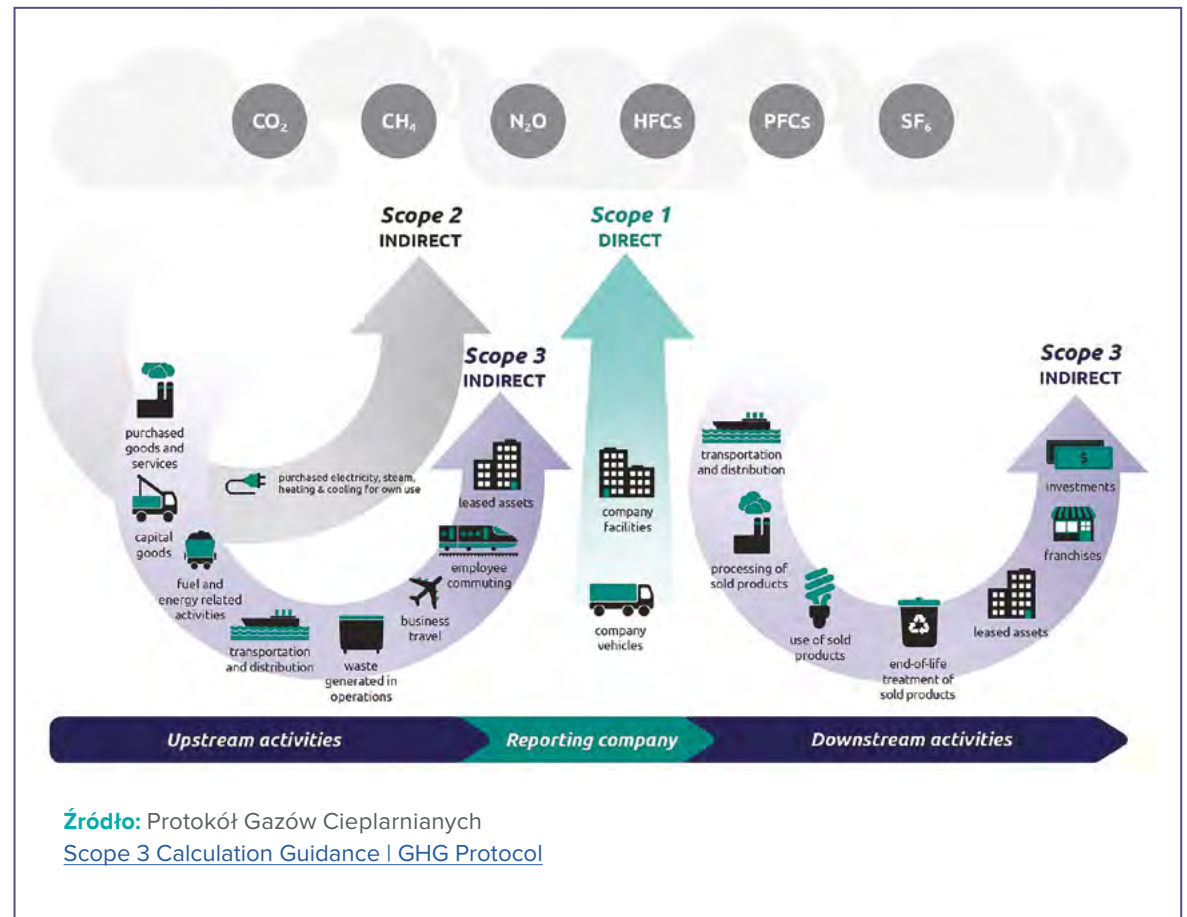
# MONITOROWANIE EMISJI GAZÓW CIEPLARNIANYCH

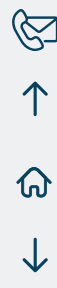
Od dawna wiadomo, że emisje dwutlenku węgla i innych gazów cieplarnianych produkowanych przez człowieka są głównym czynnikiem powodującym zmianę klimatu. Globalny wzrost temperatur skutkuje podnoszeniem się poziomu mórz, nieprzewidywalnością warunków atmosferycznych i wzrostem liczby katastrof naturalnych, takich jak powódzie czy susze. Dlatego też Diehl Metering aktywnie pracuje nad ograniczeniem swojego wpływu na zmiany klimatyczne.

Już drugi rok z rzędu nasza firma przeprowadziła ocenę emisji gazów cieplarnianych w 7 naszych zakładach i w 1 centrum logistycznym znajdujących się na całym świecie, wyróżniając 3 różne rodzaje emisji:

- **Zakres 1:** Emisje bezpośrednie wynikające z naszej własnej działalności gospodarczej.
- **Zakres 2:** Emisje pośrednie wynikające z zakupionej energii, ciepła lub pary.
- **Zakres 3** Wszystkie inne emisje powstające na każdym etapie łańcucha wartości firmy.

Aby ocenić naszą emisję zastosowaliśmy metodologię Protokołu Gazów Cieplarnianych, uznawanego za oficjalny międzynarodowy standard obliczania emisji gazów cieplarnianych, wydane go przez Światowy Instytut Zasobów oraz Światową Radę Biznesu na rzecz Zrównoważonego Rozwoju. Wiele specyfikacji i zasad jest wspólnych z innymi normami międzynarodowymi, np. ISO 14067.

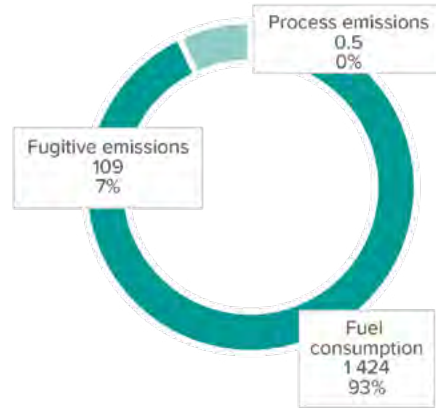




## NASZE OSIĄGNIĘCIA W 2022 ROKU

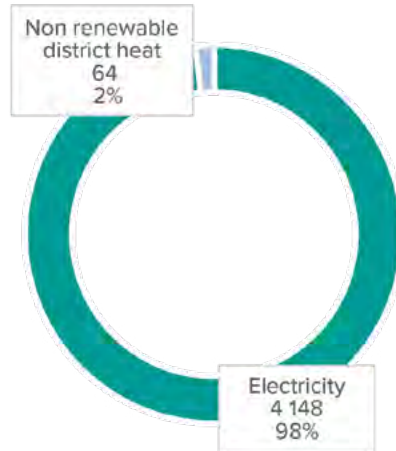
### ZAKRES 1

W 2022 r. emisje z zakładów Diehl Metering stanowiły **1 534 ton równoważnika CO<sub>2</sub>**. Emisje te wynikały głównie z gazu ziemnego wykorzystywanego do ogrzewania różnych zakładów.



### ZAKRES 2

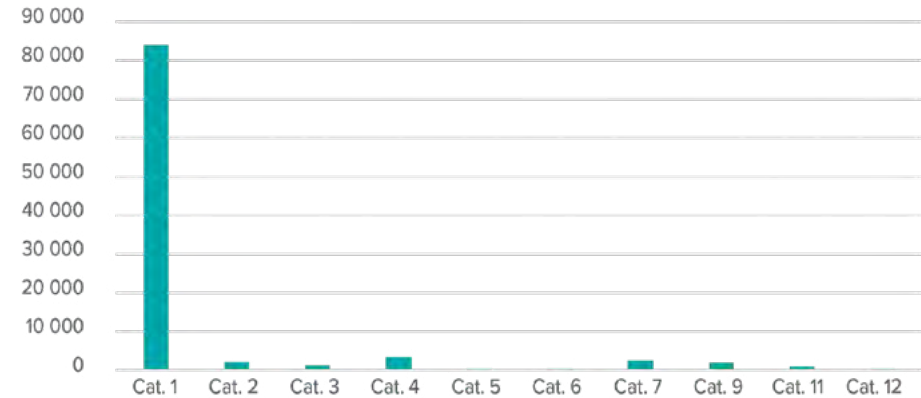
Nasze emisje, na które składa się energia elektryczna, ciepło i para stanowiły **4 212 ton równoważnika CO<sub>2</sub>** w 2022 r. Są to emisje wynikające z zakupionej energii elektrycznej z nieodnawialnych źródeł.



### ZAKRES 3

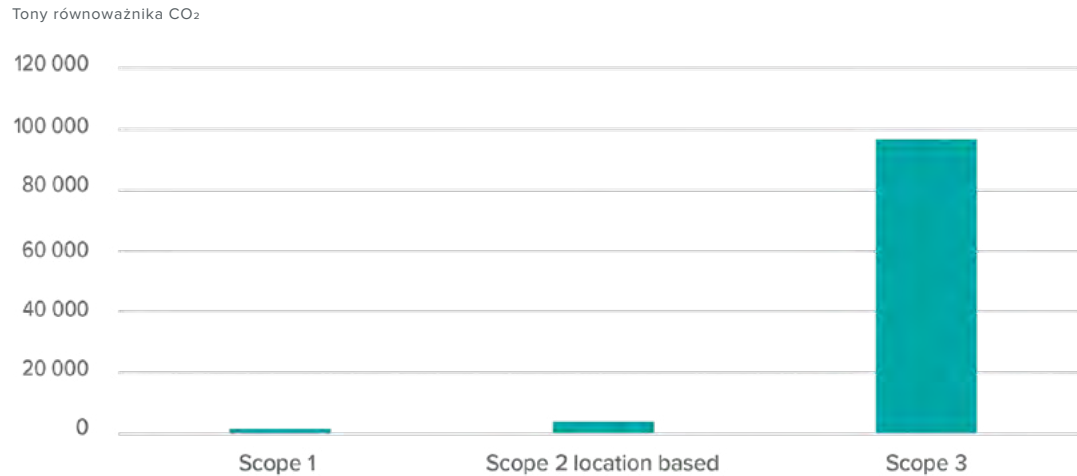
Emisje z tego zakresu stanowiły **90% całkowitej emisji** i pochodziły z zakupionych towarów i usług. Te wskaźniki emisji są bardzo zbliżone do wskaźników typowych przedsiębiorstw produkcyjnych.

Tony równoważnika CO<sub>2</sub>

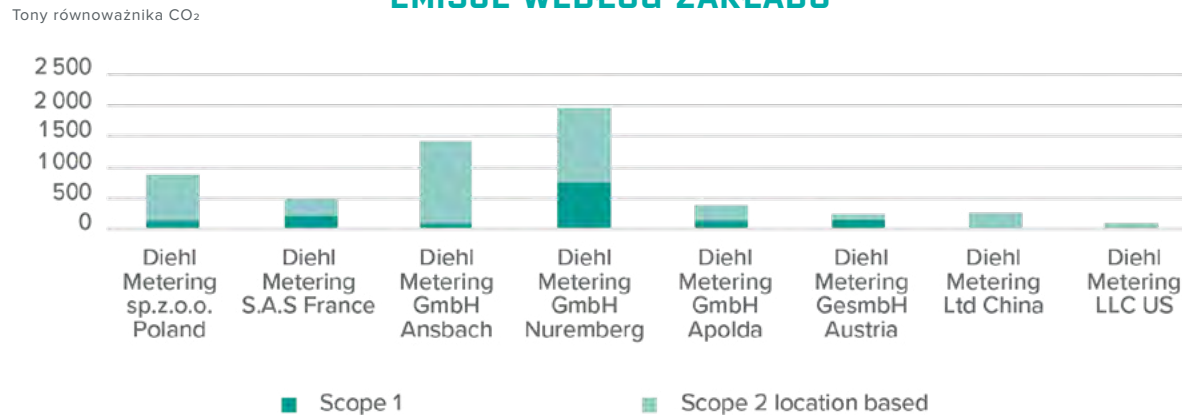


- Cat. 1 : Purchased goods and services
- Cat. 2 : Capital goods
- Cat. 3 : Fuel and energy-related activities
- Cat. 4 : Upstream transportation and distribution
- Cat. 5 : Waste
- Cat. 6 : Business travel
- Cat. 7 : Employee commuting
- Cat. 9 : Downstream transportation and distribution
- Cat. 11 : Use of sold products

## EMISJE SUMARYCZNE



## EMISJE WEDŁUG ZAKŁADU



Wyniki wykazują **10-procentowy spadek w zakresie 1 i 2 pomiędzy rokiem 2021, a 2022** – co jest zgodne z naszym celem. Dane dotyczące zakresu 3 pokazują **spadek o 65% w porównaniu do roku poprzedniego**, choć różnica ta wynika częściowo ze zmiany sposobu pomiaru danych z komponentów elektronicznych.

Nasze plany dotyczące redukcji emisji gazów cieplarnianych są realizowane przede wszystkim w ramach naszych Programów Priorytetowych dotyczących zarządzania dostawcami, ecodesign i zarządzania zasobami we współpracy z odpowiednimi zespołami.



**OCENA EMISJI GAZÓW CIEPLARNIANYCH JEST POCZĄTKIEM DROGI DO ICH OGRANICZENIA. DLATEGO DIEHL METERING WYZNACZYŁ ŚREDNIO- I DŁUGOTERMINOWE CELE, A KAŻDA LOKALIZACJA USTALIŁA SWÓJ WŁASNY PLAN PRZEJŚCIOWY. NASZYM CELEM, USTALONYM W 2021 ROKU, JEST ZMNIJSZENIE EMISJI O OKOŁO 40% DO ROKU 2030 ORAZ OSIĄGNIĘCIE NEUTRALNOŚCI POD WZGLĘDEM EMISJI DWUTLENKU WĘGLA W ROKU 2045\*.**

*Dr Christof Bosbach, CEO*



\* Zakres 1 i 2



## SPOŁECZNOŚĆ PRAWA CZŁOWIEKA I PRACA

**Godność osoby ludzkiej jest nieodłącznym elementem działalności Diehl Metering. Głęboko wierzymy w konieczność poszanowania i ochrony ludzi na całym świecie: naszych pracowników i klientów, naszego łańcucha dostaw i całego społeczeństwa.**

### Wsparcie dla pracownika

Wiemy, że nasi pracownicy są naszym najcenniejszym kapitałem – dlatego uważnie ich słuchamy. Prowadzimy politykę otwartych drzwi, zachęcając pracowników do swobodnego zgłaszania wszelakich problemów swoim przełożonym. W wielu zakładach przedstawiciele pracowników utrzymują stały dialog z członkami zespołów. Dbamy o to, aby warunki pracy były zgodne z krajowymi kodeksami pracy, a także organizujemy regularne sesje informacji zwrotnych z pracownikami, które dają im możliwość otwartej dyskusji na temat ich wyników, mocnych stron, oczekiwań wobec firmy i przyszłych umiejętności, na których powinni się skupić. W szerszym zakresie co dwa lata przeprowadzamy ankiety, aby dowiedzieć się, co sądzi globalna społeczność Diehl Metering i gdzie widzi obszary wymagające poprawy. W naszej ostatniej półrocznej ankiecie w 2022 roku wzięło udział 72% naszych pracowników, a zdanie “Wiem, że zrównoważony rozwój jest ważnym celem strategicznym dla Diehl Metering” otrzymało średnią ocenę akceptacji na poziomie 4,2/5.

Stworzyliśmy w Diehl Metering własną organizację zajmującą się prawami człowieka z dedykowanymi inspektorami ds. praw człowieka wraz z jasno zdefiniowanym

procesem rozpatrywania skarg, z którego mogą korzystać wszyscy pracownicy w każdej placówce. Każda placówka posiada wyznaczone osoby kontaktowe, do których można się zwrócić w przypadku dyskryminacji lub nękania.

### Zdrowie i dobre samopoczucie

Dbamy o najcenniejszy skarb naszych pracowników: ich zdrowie. Dlatego też zapewniamy najlepszą możliwą ochronę w miejscu pracy, od środków ochrony osobistej po bezpieczne stanowiska pracy.

Nasze stołówki coraz większy nacisk kładą na oferowanie zdrowych i niedrogich posiłków, z bezpłatną wodą pitną. Regularnie wspieramy pracowników w inicjatywach sportowych – często połączonych ze zbiórką pieniężną na rzecz osób potrzebujących.

W wielu zakładach wdrożyliśmy kluczowe inicjatywy mające na celu zapewnienie optymalnych warunków pracy pracownikom mającym rodziny. Przykładem tego jest na przykład zapewnienie wydzielonych pokoi do karmienia piersią, firmowych żłobków dla dzieci w wieku od dziesięciu tygodni do trzech lat oraz kolonii letnich dla dzieci do 14 roku życia.



Wielu pracowników korzysta z mobilnych biur i elastycznego czasu pracy, aby zapewnić sobie równowagę między życiem zawodowym, a prywatnym. Staramy się wspierać starszych pracowników w płynnym przejściu na emeryturę i pozostajemy z nimi w kontakcie również po przejściu na emeryturę.

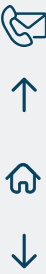
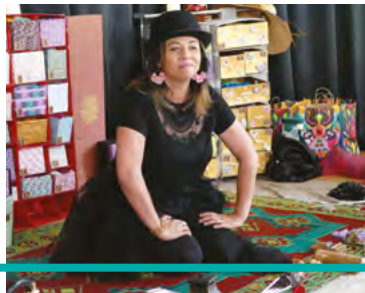
Oprócz wypełniania wszystkich obowiązków regulacyjnych dotyczących zdrowia i bezpieczeństwa, staramy się oferować pracownikom atrakcyjne dodatkowe świadczenia, a wiele placówek zapewnia ergonomiczne miejsca pracy i dotowane prywatne ubezpieczenie zdrowotne.





## ZAPRASZAMY NASZYCH BLISKICH NA PIKNIK RODZINNY

W Diehl Metering wiele naszych placówek organizuje Piknik Rodzinny, który jest okazją dla członków zespołów do podzielenia się życiem zawodowym ze swoimi rodzinami oraz do poznania się w przyjemnej atmosferze. W 2023 roku nasze placówki w Niemczech, Francji i Polsce zaprosiły pracowników do przyrowadzenia swoich partnerów i dzieci do miejsca pracy na dzień rodzinnej zabawy i odkrywania świata. Do najważniejszych wydarzeń tego dnia należało zwiedzanie naszych hal produkcyjnych, pokaz przyszłych innowacji oraz strefa zabaw dla dzieci i prezenty wykonane z materiałów pochodzących z recyklingu.



# SPOŁECZNOŚĆ RÓŻNORODNOŚĆ, RÓWNOŚĆ I INTEGRACJA

W Diehl Metering wierzymy, że różnorodność wzbogaca nas jako firmę. Dlatego aktywnie pracujemy nad wzmocnieniem różnorodności pracowników pod względem płci, pochodzenia, przynależności etnicznej, wieku i narodowości.

W naszej firmie zatrudnieni są przedstawiciele około 40 różnych narodowości. W niektórych zakładach poczyniliśmy znaczne postępy w promowaniu kobiet na stanowiska kierownicze i nadal podejmujemy działania w celu osiągnięcia pełnej równości. Jednym z naszych celów strategicznych jest różnorodność i promowanie kobiet na ścieżkach kariery zawodowej.

## Równość płci

We wszystkich naszych zakładach na całym świecie w roku 2023 odsetek kobiet utrzymał się na stabilnym poziomie 42%. W tym samym okresie odsetek kobiet na stanowiskach kierowniczych wzrósł z 19% do 21%. Zachęcamy nasze pracownice do podejmowania się tych ról i zawodów oraz do pełnego wyrażania potencjału swojego talentu. Oferując elastyczny model pracy, umożliwiamy członkom zespołów pogodzenie życia zawodowego z obowiązkami osobistymi, także z rodzicielstwem. Jesteśmy przedsiębiorstwem rodzinnym, dlatego ważne jest dla nas dostosowywanie się do potrzeb rodzin i wspieranie kobiet w okresie macierzyństwa.

Prowadzimy rygorystyczną politykę jednakowego wynagrodzenia na jednakowych stanowiskach pracy i stosujemy krajowe standardy w zakresie równości zawodowej. Podczas procesu rekrutacyjnego jedynym kryterium jest to, kto najlepiej sprawdzi się na danym stanowisku - bez względu na wiek, płeć czy narodowość. Zapewniamy wszystkim pracownikom takie same szanse rozwoju i szkoleń.

## Niepełnosprawność

Niepełnosprawność nie zawsze jest widoczna: pracownik niepełnosprawny może cierpieć na niepełnosprawność wzrokową, słuchową, umysłową lub fizyczną, bądź na przewlekłą chorobę powodującą postępującą niepełnosprawność. Niepełnosprawność może mieć charakter czasowy, trwały lub pojawić się nagle. Integracja pracowników niepełnosprawnych wiąże się z koniecznością wprowadzenia zmian (patrz rysunek). Jednak nie chodzi tylko o zasoby; chodzi przede wszystkim o zmianę sposobu, w jaki ludzie postrzegają niepełnosprawność skupiając się na umiejętnościach. Wszyscy nasi pracownicy są świadomi, że skuteczna integracja jest sprawą każdego z nas! Obecnie 3,4% naszych pracowników to osoby niepełnosprawne.



## Dostosowane środowisko pracy, aby wspierać integrację niepełnosprawnych pracowników



• **Ludzkie wsparcie**  
(świadomość pracowników)



• **Odpowiednie wyposażenie**  
(ergonomiczne krzesła i biurka, itp.)

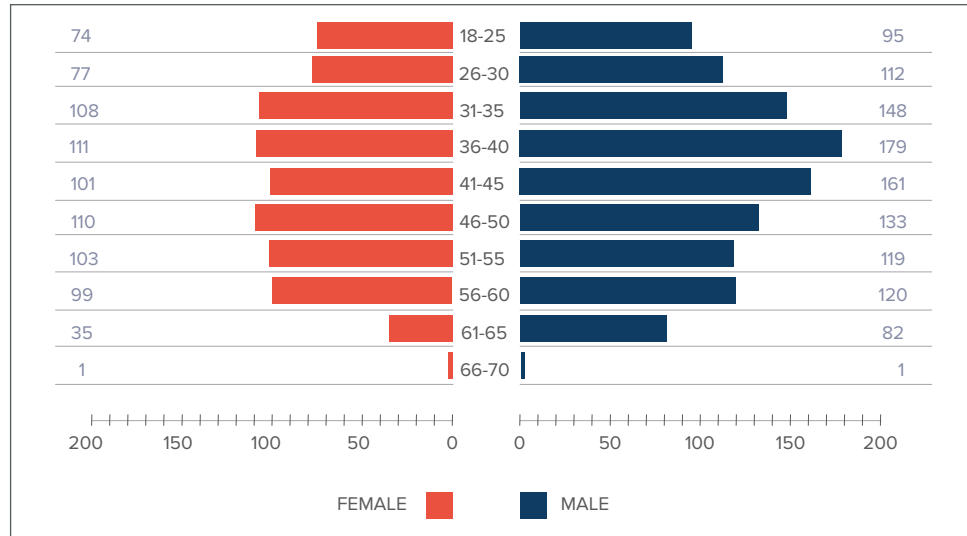


• **Dostosowanie warunków pracy**  
(elastyczne godziny pracy, praca zdalna)



## Różnorodność wiekowa

Wierzymy, że różnorodność grup wiekowych jest cennym atutem dla naszej firmy, a także wpływa na doświadczenie wszystkich pracowników. Przedstawiciele różnych pokoleń mają możliwość uczyć się od siebie nawzajem, a połączenie różnych grup wiekowych pozwala wnieść do firmy różne perspektywy i pomysły. Obecnie w naszej firmie panuje zdrowa rozpiętość wiekowa, przy czym regularnie zatrudniamy osoby młodsze, aby zrównoważyć liczbę osób odchodzących z firmy pod koniec swojej kariery.



Piramida wieku 2023: Udział pracowników płci męskiej (niebieski) i żeńskiej (czerwony) według grup wiekowych

## Poszanowanie praw jednostki:

W Diehl Metering stawiamy na różnorodność.



“

**KIEDY 28 LAT TEMU ZOSTAŁAM MAMA, FIRMA ZAPEWNIŁA MI DUŻĄ ELASTYCZNOŚĆ JEŚLI CHODZI O WARUNKI I GODZINY PRACY. Z PERSPEKTYWY CZASU WIDĘ, ŻE CZĘSTO BYŁAM JEDYNĄ KOBIECĄ NA SZKOLENIACH TECHNICZNYCH CZY KONFERENCJACH, ALE NIGDY NIE CZUŁAM SIĘ OCENIANIA Z TEGO POWODU, ŻE JESTEM KOBIECĄ.**

”

*Sigrid Heubeck, Head of Enterprise Resource Planning*



# PROGRAMY PRIORYTETOWE NASZ ZRÓWNOWAŻONY KRAJOBRAZ DZIĘKI PROGRAMOM PRIORYTETOWYM

7 Programów Priorytetowych to program obejmujący szeroki zakres kryteriów ESG (środowisko, społeczeństwo, zarządzanie), a także wszystkie Cele Zrównoważonego Rozwoju ONZ (SDG), które są istotne dla naszej firmy.

<h2>E - Środowisko</h2> <p>Wpływ organizacji na przyrodę, w tym na ziemię, powietrze, wodę i ekosystemy</p>	<h2>S - Społeczeństwo</h2> <p>Kwestie pracownicze i społeczne oraz zewnętrzne zaangażowanie społeczne firmy</p>	<h2>G - Zarządzanie</h2> <p>Strategia, etyka i integralność, ład korporacyjny oraz dialog z interesariuszami</p>
<h3>ZAKRES NASZYCH PROGRAMÓW PRIORYTETOWYCH</h3>		
<ul style="list-style-type: none"> <li>Gospodarowanie zasobami                             <ul style="list-style-type: none"> <li>Lokalna współpraca</li> </ul> </li> <li>Zarządzanie dostawcami                             <ul style="list-style-type: none"> <li>Ecodesign</li> </ul> </li> <li>Rozwiązania wspierające zrównoważony rozwój klientów</li> </ul>	<ul style="list-style-type: none"> <li>Wzmacnianie naszego zespołu                             <ul style="list-style-type: none"> <li>Lokalna współpraca</li> </ul> </li> <li>Zrównoważony i etyczny rozwój                             <ul style="list-style-type: none"> <li>Zarządzanie dostawcami</li> </ul> </li> <li>Rozwiązania wspierające zrównoważony rozwój klientów</li> </ul>	<ul style="list-style-type: none"> <li>Gospodarowanie zasobami                             <ul style="list-style-type: none"> <li>Lokalna współpraca</li> </ul> </li> <li>Zarządzanie dostawcami                             <ul style="list-style-type: none"> <li>Ecodesign</li> </ul> </li> <li>Rozwiązania wspierające zrównoważony rozwój klientów                             <ul style="list-style-type: none"> <li>Zrównoważony i etyczny rozwój</li> <li>Wzmacnianie naszego zespołu</li> </ul> </li> </ul>
<h3>NASZE CELE</h3>		
<p>Obniżenie emisji gazów cieplarnianych</p>	<p>Wzmacnianie równości i różnorodności. Praca w bezpiecznym i uczciwym środowisku</p>	<p>Roczny wzrost dzięki uczciwej działalności biznesowej</p>
<h3>ISTOTNE CELE ZRÓWNOWAŻONEGO ROZWOJU</h3>		
		





# 7 PROGRAMÓW PRIORYTETOWYCH

Opracowaliśmy 7 Programów Priorytetowych, które obejmują szeroki zakres kryteriów ESG (środowisko, społeczeństwo, zarządzanie), a jednocześnie uwzględniają wszystkie Cele Zrównoważonego Rozwoju ONZ, które są istotne dla naszej firmy.

Dzięki temu 7 Programów priorytetowych stanowi kompleksowe podejście do kwestii zrównoważonego rozwoju we wszystkich jego formach.



## ONZ Global Compact

Od 2021 roku Diehl Metering jest sygnatariuszem ONZ Global Compact, dobrowolnej inicjatywy Organizacji Narodów Zjednoczonych dla firm, której celem jest przyczynianie się do zrównoważonego świata. [Zapoznaj się z naszą stroną internetową ONZ Global Compact](#)



## PROGRAMY PRIORYTETOWE ZARZĄDZANIE DOSTAWCAMI

Od wielu lat nasz dział zakupów strategicznych koncentruje się na rozwijaniu i wzmacnianiu długoterminowych relacji z naszymi dostawcami. Relacje te są korzystne dla obu stron i zapewniają zrównoważoną konkurencyjność.

### STRATEGIA I CELE

#### 5 kryteriów identyfikacji dostawców

Zrównoważone zarządzanie dostawcami zaczyna się od klarownych zasad wyboru odpowiednich partnerów. Proces ten nie tylko pozwala na zrównoważony i efektywny rozwój naszych działań, ale także zapewnia zgodność z najnowszymi przepisami, takimi jak przepisy UE o należytej staranności, które nakładają na firmy obowiązek zabezpieczenia ich łańcucha dostaw.

W Diehl Metering zdefiniowaliśmy pięć obiektywnych kryteriów, którymi kierujemy się przy wyborze i ocenie dostawców do projektów współpracy i zakupów. Szukamy:

- Bezpiecznych dostaw, które spełniają standardy jakości, uzgodnione terminy dostawa i zakontraktowane ilości
- Potencjału na długoterminowe relacje z dostawcami, które przynoszą obopólne korzyści, aby zapewnić trwałą przewagę konkurencyjną
- Innowacyjnych pomysłów i potencjału optymalizacyjnego zarówno na poziomie finansowych, jak i technologicznym
- Wsparcia dla lokalnej gospodarki i rozwoju regionalnego w ramach naszej odpowiedzialności społecznej
- Stosowania jasnej komunikacji, odzwierciedlonej w bezstronnym i rzetelnym postępowaniu zgodnym z uczciwymi praktykami handlowymi.

#### Ocena świadomości zrównoważonego rozwoju

Gdy już wybierzemy dostawcę, zaczynamy budować strategiczną współpracę, aby pomóc mu się rozwijać. Wspieramy naszych dostawców poprzez audyty i pomagamy im osiągnąć wymagany poziom świadomości i praktyk w zakresie zrównoważonego rozwoju. Aby ocenić tę świadomość, współpracujemy z niezależną organizacją ratingową Ecovadis. Przeprowadzana przez Ecovadis ocena koncentruje się na czterech kategoriach: środowiskowej, społecznej, etycznej i zrównoważonym zaopatrzeniu. Nasi dostawcy muszą również wypełnić kwestionariusz oparty na indywidualnej ocenie ryzyka dostawcy (wielkość firmy, kraj i rodzaj działalności).

Wyniki tej oceny wskazują obszary, w których istnieją szanse poprawy w zakresie zrównoważonego rozwoju. W najbliższej przyszłości planujemy uwzględnić wyniki osiągnięte przez naszych dostawców w naszym procesie pozyskiwania dostawców i planach współpracy.



#### Kodeks postępowania dostawców

Wymagamy, aby nasi dostawcy podpisali Kodeks Postępowania dla Dostawców Diehl, który formalizuje oczekiwania, jakie Grupa Diehl stawia swoim partnerom biznesowym w zakresie etyki, praw człowieka i prawa ochrony środowiska. Kodeks postępowania dla dostawców ustala podstawowe zasady współpracy biznesowej ze spółkami Grupy Diehl i reguluje je w sposób wiążący. Jest to kluczowa część naszego zobowiązania do prowadzenia działalności w sposób uczciwy.

### OSIĄGNIĘCIA I DZIAŁANIA

#### W kierunku zrównoważonego łańcucha wartości

Obecnie ponad połowa naszych strategicznych dostawców została już oceniona przez Ecovadis. Jednym z nich jest Diehl Metall, nasz „siostrzany” pion korporacyjny i strategiczny dostawca. Wspierając naszych strategicznych dostawców w przejściu pomyślnego audytu, umożliwiamy im poprawę świadomości i praktyk zrównoważonego rozwoju. **Obecnie około 40% naszych strategicznych dostawców otrzymało od Ecovadis brązową, srebrną lub złotą ocenę. Chcemy pomóc im wszystkim osiągnąć co najmniej srebrny poziom do 2025 roku.**





## PROGRAM PRIORYTETOWY ZARZĄDZANIE DOSTAWCAMI

01 02 03 04 05 06

01

### Wypełnianie obowiązku należytej staranności

Większość naszych strategicznych dostawców podpisała już Kodeks Postępowania Dostawców i zobowiązała się do przestrzegania obowiązków należytej staranności.

02

### Ocena dostawców

Dokonyjemy oceny 100% naszej bazy dostawców za pomocą Ecovadis, aby zidentyfikować kluczowych dostawców w kontekście Ustawy o Łańcuchu Dostaw (Supply Chain Act).

03

### Zmniejszenie zawartości węgla

Wspieranie rozwoju ecodesign i analizy śladu węglowego w celu jego zmniejszenia i zapewniania odpowiedniego raportowania granicznego podatku węglowego CBAM (Carbon Border Adjustment Mechanism).

04

### Rozwój dostawców

Współpraca i rozwój strategicznych dostawców w celu umożliwienia im uzyskania srebrnego certyfikatu Ecovadis do 2025 roku.

05

### Przyczynianie się do redukcji gazów cieplarnianych

Opracowanie środków mających na celu redukcję rocznej emisji gazów cieplarnianych w zakresie 3.1.

06

### Ciągła ocena

Uznanie nas przez agencję Ecovadis za jedną z 5% najlepszych zrównoważonych firm w naszym sektorze.

## PROGRAM PRIORYTETOWY ECODESIGN

Już w 2006 roku nasza firma rozpoczęła przeprowadzanie oceny cyklu życia produktu, co pozwala nam lepiej poznać wpływ naszych produktów na środowisko i dowiedzieć się, jak tworzyć ekologiczne rozwiązania przyszłych generacji naszych produktów. Z biegiem lat firma Diehl Metering udoskonalała jakość i ilość przeprowadzanych analiz cyklu życia produktu, a także ulepszyła swoje podejście do tworzenia ekologicznych rozwiązań. Obecnie nasz Program Priorytetowy „Ecodesign” koncentruje się na opracowywaniu produktów o udowodnionym mniejszym wpływie na środowisko.

### STRATEGIA I CELE

Wpływ produktu na środowisko definiujemy za pomocą kategorii obejmujących m. in. zmianę klimatu, zanieczyszczenie powietrza, zanieczyszczenie wody, wyczerpywanie się zasobów itp. Przyjmując podejście ecodesign uwzględniające cykl życia produktu, dążymy do uwzględnienia wpływu produktu na środowisko w każdym momencie jego istnienia.

Od jednej generacji produktu do kolejnej, nasze zespoły ds. badań i rozwoju pracują z listą wskaźników, które oceniają i kategoryzują jako „Poprawa”, „Brak postępu” lub „Pogorszenie”. Wskaźniki te obejmują wszystkie etapy cyklu życia produktu i różne kategorie wpływu na środowisko. Naszym celem jest uwzględnienie w nowych produktach jak największej liczby zielonych światła, o ile jest to technicznie i ekonomicznie wykonalne.

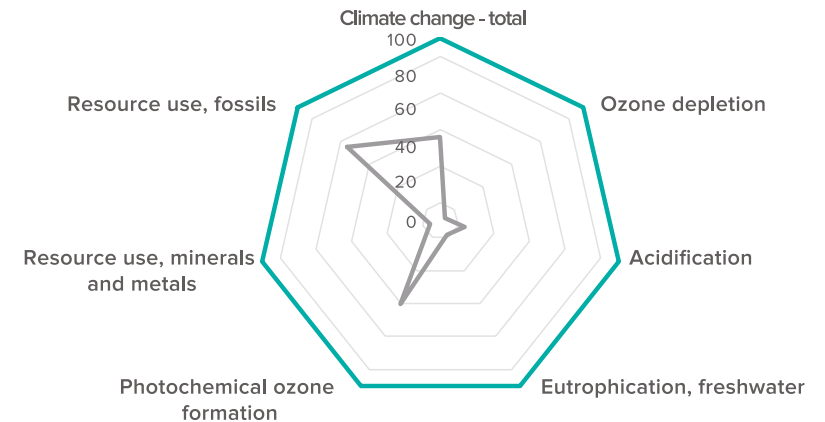
### OSIĄGNIĘCIA I DZIAŁANIA

Projektując produkt, łączymy analizę cyklu życia produktu z wewnętrznymi narzędziami ecodesign, aby przewidzieć wpływ na środowisko od kołyski (wydobycie i przetwarzanie surowców), aż po grób (recykling materiałów lub ostateczna utylizacja).

Wykorzystaliśmy tę metodę do ekologicznego zaprojektowania naszego wodomierza objętościowego ALTAIR V5. Na etapie jego opracowywania nasze zespoły skupiły się na zmniejszeniu wagi podzespołów, zmniejszeniu ilości energii elektrycznej potrzebnej do ich wytworzenia oraz w miarę możliwości wykorzystaniu materiałów pochodzenia biologicznego. Dzięki tym działaniom, badanie porównawcze cyklu życia produktu pomiędzy poprzednią generacją (ALTAIR V4), a nową wykazało zmniejszenie wpływu na środowisko w każdej kategorii. Przykładowo, w przypadku licznika z koncentrycznym korpusem kompozytowym, wpływ zmian klimatycznych został zredukowany o 54% (patrz wykres).

Zasady obiegowego gospodarowania materiałami są również podstawową strategią Diehl Metering. W 2023 roku wypuszczono na rynek dwie plastikowe części wykonane z materiałów w 100% pochodzących z recyklingu, a także wdrożono rozwiązanie mające na celu poprawę możliwości recyklingu przypinanych radioodbiorników (patrz zdjęcia).

### Porównanie wodomierzy ALTAIR V4 i V5 koncentryczny kompozytowy korpus



Porównanie to opiera się na wynikach ocen cyklu życia produktu przeprowadzonych wewnątrznie i zgodnie z normą NF EN ISO 14044:2006. W badaniach tych zastosowano podejście od kołyski aż po grób.





**Wykorzystanie wtórnych tworzyw sztucznych**



Pokrywa hydrauliczna do SHARKY 775 wykonana w 100% z wtórnych tworzyw sztucznych



Stacjonarne radio dalekosiężne z obudową w 100% z recyklingu

**GOSPODARKA**



**O OBIEGU ZAMKNIĘTYM**

**Poprawa możliwości recyklingu radia**



Diehl Metering zainwestował w poprawę możliwości recyklingu swoich zatraskowych modułów radiowych do pomiaru wody. Dzięki rozwiązaniu, które jest obecnie wdrażane, elektronika i bateria nie będą już zalewane, co ułatwi dostęp do tych urządzeń i ich recykling.

## PROGRAM PRIORYTETOWY LOKALNA WSPÓŁPRACA

Wiele naszych produktów jest skomplikowanych. Są one zbudowane z podzespołów, które często wymagają specjalistycznej wiedzy, dostępnej jedynie w określonych miejscach na świecie. Aby ograniczyć nasz ślad transportowy i zapewnić jakość naszych produktów, opracowaliśmy lokalną sieć i ekosystem, dzięki którym mamy pewność, że zawsze jesteśmy blisko klienta, zapewniając mu szybki i elastyczny czas reakcji. Na tym właśnie polega nasz Program Priorytetowy “Lokalna współpraca”.

### STRATEGIA I CELE

Naszym celem jest zapewnienie wysokiego udziału lokalnych dostaw na każdym etapie i dla każdej części, zarówno w procesie produkcji, jak i sprzedaży.

Aby to osiągnąć, opracowujemy pragmatyczne podejście na następne 5 lat:

- **Co można pozyskać lokalnie** (części plastikowe, elektronika, korpusy, opakowania, itp.)
- **Z czego nie można korzystać lokalnie** (wiedza praktyczna, części techniczne, itp.)
- Czego **nie ma sensu pozyskiwać lokalnie** (śruby, itp.)
- Które części można **wycofać** (zamiast korzystać z nich lokalnie).



### OSIĄGNIĘCIA I DZIAŁANIA

“Lokalna współpraca” to część naszej globalnej strategii działania, której celem jest zaspokojenie popytu rynkowego. Program ten ma nam pomóc w zakupie części, wytwarzaniu produktów i ich sprzedaży możliwie najbliżej klienta.

W ten sposób program ten wspiera nasze lokalne społeczności zmniejszając jednocześnie ślad węglowy naszego łańcucha dostaw. Ponadto przyczynia się do zmniejszenia emisji dwutlenku węgla poprzez redukcję liczby ciężarówek na drogach i kontenerów na morzu.

Jednym z najważniejszych początkowych celów programu było rozpoczęcie procesu montażu naszych liczników HYDRUS 2 lokalnie poprzez utworzenie nowej fabryki w Lisle w USA, a także rozwijając proces zaopatrzenia w części na lokalnym rynku. Projekt ten był ogromnym przedsięwzięciem, wymagającym znacznej ilości czasu i zasobów - ale korzyści w obszarze zrównoważonego rozwoju są ogromne. Widzimy już pierwsze dobrze rokujące wyniki, takie jak:

- Zmniejszenie ilości tektury (przejdzie z opakowań pojedynczych na opakowania zbiorcze), co skutkuje 12% redukcją przestrzeni transportowej.
- Współpraca z miejscową firmą działającą w pobliżu naszej fabryki w zakresie dostarczania form termoplastycznych dla wodomierza HYDRUS oraz granulatów tworzyw sztucznych do wtrysku.
- Czterokrotna rozbudowa fabryki w ciągu zaledwie 2 lat.



### Wzmacnianie kompetencji lokalnych

Nasz model licencyjny opiera się na budowaniu lokalnych partnerów na rynkach lokalnych. W Maroku, Tunezji, Brazylii i Arabii Saudyjskiej wspieramy naszych partnerów, dostarczając technologię i części oraz dzieląc się naszą wiedzą specjalistyczną w zakresie produkcji i montażu. Dla wielu partnerów nasze licencje mogą stać się podstawą ich sieci produkcyjnych i zaopatrzeniowych, przyczyniając się do wzrostu zatrudnienia i poszerzania wiedzy fachowej, zwłaszcza w krajach rozwijających się.

Obecnie nawiązujemy współpracę z podwykonawcami i tworzymy ekosystem współpracy, aby zwiększyć lokalne zakupy standardowych elementów.

**“Lokalna współpraca” to program polegający nie tylko na promowaniu miejscowych dostawców, ale również na priorytetowym podejściu do lokalnego pozyskiwania surowców. Intensywnie pracujemy w tym obszarze i obecnie dążymy do tego, aby większość surowców takich jak mosiądz czy tworzywa sztuczne pochodziła z lokalnych źródeł.**



# PROGRAMY PRIORYTETOWE WZMACNIANIE NASZEGO ZESPOŁU

**Długoterminową strategią Diehl Metering jest zapewnienie zrównoważonego wzrostu. Dzięki temu Priorytetowemu Programowi wspieramy naszych pracowników w urzeczywistnianiu tego celu, aby wiedzieli w jakim kierunku zmierzają i aby mieli wszystko, co potrzebne do osiągnięcia tego celu.**

Wzmacnianie naszego zespołu polega na wzmacnianiu naszej kultury i rozwijaniu pracowników jako jednostek we wszystkich lokalizacjach. Zawarty jest w tym wiele aspektów Fundamentów Naszej Kultury, które zostały stworzone w celu ujednolicenia naszej kultury po kolejnych reorganizacjach. Zadaniem jest stworzenie wspólnego języka, który zjednoczy wszystkich naszych pracowników.

## STRATEGIA I CELE

W Diehl Metering wzmacnianie pracowników opiera się na umacnianiu naszej kultury i rozwoju naszych zespołów. Dzięki strategii przejrzystości przedstawiamy naszym pracownikom różne etapy podejmowania decyzji, aby mogli przyczynić się do wzrostu firmy i aby mogli rozwijać swoje własne kariery.

Opracowujemy koncepcje szkoleniowe dla wszystkich kierowników. Zachęcamy zespoły do przedsiębiorczości w ramach strategii i celów Diehl Metering. Pomagamy im także zrozumieć potrzeby rynku i klientów oraz przekształcać je w gotowe rozwiązania.

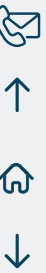
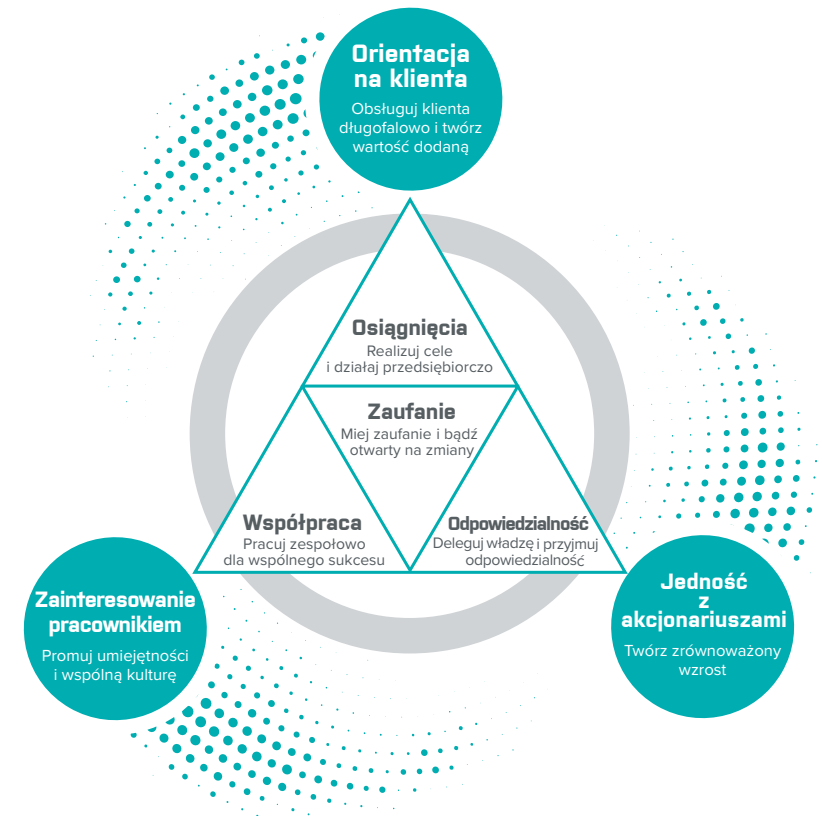
Najważniejsze jest dla nas zapewnienie naszym pracownikom poczucia bezpieczeństwa i pewności siebie, aby mogli w pełni wykorzystywać swój potencjał.



## Nieustanne uczenie się

Pracownicy Diehl Metering mają nieustanną możliwość uczenia się i rozwoju. Nasza platforma edukacyjna Diehl Learning World stanowi centrum, w którym wszyscy pracownicy mogą zapoznać się z szeroką ofertą kursów szkoleniowych w wielu językach. Oprócz szkoleń poświęconych konkretnym zagadnieniom, platforma oferuje ponad 3 600 bezpłatnych e-booków, podcastów i wirtualnych szkoleń, które obejmują wszystkie możliwe obszary zainteresowań, także te wykraczające poza świat zawodowy.

Stworzony przez nas Colleague Campus umożliwia pracownikom szkolenie siebie nawzajem. W 2023 roku Colleague Campus miał w swojej ofercie średnio 2 szkolenia tygodniowo. Zachęcamy wszystkich naszych pracowników do przeprowadzania szkoleń, aby mogli dzielić się wiedzą z zakresu swojej specjalizacji.





## OSIĄGNIĘCIA I DZIAŁANIA

### Skupienie się na umiejętnościach

Zorientowanie na klienta opiera się na długoterminowej współpracy - a to wymaga silnych kompetencji interpersonalnych, wiedzy i umiejętności oraz pewności siebie. W Diehl Metering nieustannie rozwijamy umiejętności naszych pracowników, powierzamy im obowiązki i wyposażamy w niezbędną wiedzę i narzędzia. Przełożeni komunikują się w sposób transparentny delegując zadania, a także konsultują się ze swoimi zespołami przed podjęciem decyzji, udzielają szczerych informacji zwrotnych i doceniają dobrą pracę, aby motywować jednostki do działania i do dobrego wykonywania swoich obowiązków.

### Wspieranie liderów

W Diehl Metering promowanie talentów nie ogranicza się do kierowników; jest to działanie realizowane na szeroką skalę. Podczas szkoleń pracownicy uczą się, jak realizować swoje cele działając jako przedsiębiorcy w obszarze swoich obowiązków.

Jesteśmy przekonani, że szerokie grono pracowników może rozwinąć umiejętności kierownicze. Bierzymy pod uwagę ich chęć zmiany oraz aktywnie wspieramy ich rozwój poza podgrupą Metering.

### Rozwój krok po kroku

W życiu często jest różnie. Potrzeby i cele ludzi zmieniają się z czasem, a my staramy się dostosowywać do ich zmieniających się sytuacji i dążeń.

Punktem wyjścia dla indywidualnego rozwoju każdego pracownika jest coroczny dialog rozwoju pracowników, który obejmuje cały nasz oddział. Podczas indywidualnych sesji pracownicy i ich przełożeni ustalają indywidualne cele

rozwojowe oraz drogę dalszego rozwoju. Zakres działań obejmuje wszystko, od utrzymania efektywności na obecnym stanowisku po ukierunkowane przygotowanie do bardziej zaawansowanych ról. Od 2023 roku pracownicy mogą brać udział w naszym wewnętrznym Globalnym Programie Mentorskim. Polega on na tym, że liderzy pełnią rolę mentorów, utrzymując bliskie i poufne relacje z poszczególnymi podopiecznymi, koncentrując się na spersonalizowanych zagadnieniach rozwojowych.

### Budowanie naszej kultury

Jedną z najważniejszych inicjatyw Diehl Metering w 2023 roku było wzmocnienie kultury firmy poprzez przeprowadzenie programu kulturowego obejmującego całą firmę.

W każdej lokalizacji odbyły się warsztaty, podczas których zasięgnięto opinii od szerokiego grona kierowników, pracowników i rad zakładowych. Celem było stworzenie mapy kultury korporacyjnej jako podstawy do zakotwiczenia naszych podstawowych wartości. Pozwoli nam to wzmocnić naszą kulturę, aby lepiej wspierać wizję i strategię firmy.

Kluczem do tej inicjatywy było zaangażowanie wszystkich poprzez wysoki poziom uczestnictwa pracowników. Chcemy mieć pewność, że nasi ludzie naprawdę identyfikują się z naszą kulturą, abyśmy mogli długoterminowo wzmocnić dobre samopoczucie pracowników, ich atrakcyjność i motywację.

**Nasz projekt kulturowy podziela wiele wspólnych wartości z naszymi Fundamentami Naszej Kultury. Dzięki tym warsztatom wdrażamy obecnie odpowiednie działania współpracując z kluczowymi grupami pracowników.**





## PROGRAM PRIORYTETOWY ROZWIĄZANIA WSPOMAGAJĄCE ZRÓWNOWAŻONY ROZWÓJ KLIENTÓW

W Diehl Metering dokładamy wszelkich starań, aby ograniczać straty. Nasze rozwiązania pomagają klientom lepiej wykorzystywać cenne zasoby. Projektujemy je w taki sposób, aby umożliwić bezpieczne, ekonomicznie opłacalne i przyjazne dla klimatu sposoby dostarczania wody i energii większej liczbie osób. Na tym właśnie polega nasz Program Priorytetowy "Rozwiązania wspomagające zrównoważony rozwój klientów".



### STRATEGIA I CELE

Tworzymy rozwiązania, które pomagają naszym klientom i ich klientom końcowym funkcjonować w sposób bardziej zrównoważony. Nasza strategia opiera się na rozwijaniu stacjonarnych i pasywnych sieci drive-by, które zwiększają wydajność logistyczną, generują dane o wysokiej rozdzielczości i alarmują w czasie rzeczywistym. Dzięki temu klienci mogą szybciej reagować na nieefektywne funkcjonowanie swojej sieci. Dostarczamy konsumentom końcowym odpowiednią wiedzę i narzędzia, aby zwiększyć swoją świadomość, dzięki czemu będą mogli efektywniej korzystać z zasobów wody i energii. Naszym głównym celem jest pomoc innym w oszczędzaniu zasobów i ograniczaniu emisji CO<sub>2</sub>.

### Precyzyjne rozwiązania w celu oszczędzania wody

Metrologia jest podstawą naszych rozwiązań i usług – stanowi główne źródło zrównoważonego rozwoju dla naszych klientów. Poprzez rozwój naszych niezmiernie precyzyjnych produktów i pomoc klientom w zakresie naszej wiedzy metrologicznej, zapewniamy klientom możliwość wystawienia dokładnego rozliczenia dla ich klientów i wykrywania nawet najmniejszych wycieków, co przyczynia się do zapobiegania stratom wody.

Projektujemy liczniki o niezwykle wysokim zakresie dynamiki wiedząc, że liczy się każda kropla wody. Dzięki certyfikacji zgodnej z europejską Dyrektywą w sprawie przyrządów pomiarowych (MID) nasi klienci i konsumenci mogą liczyć na ten sam wysoki poziom jakości na całym świecie.

### OSIĄGNIĘCIA I DZIAŁANIA

#### Przejrzystość cyfrowa

Oszczędność zasobów w sieciach ciepłowniczych czy wodociągowych wymaga dogłębnego zrozumienia w jaki sposób one działają. Dzięki oprogramowaniu IZAR@ NET przedsiębiorstwa użyteczności publicznej mogą uzyskać przejrzysty obraz swoich sieci. Gromadzi ono dane z liczników i alarmuje, jeśli wykryje jakiegokolwiek problemy sieciowe czy anomalie. Wynikiem tego są ogromne oszczędności ciepła i wody, a także zautomatyzowany system rozliczania, co pozwoliło wyeliminować czynnik ludzki.

Nasza oferta sieci stacjonarnej umożliwi klientom zautomatyzowanie odczytu liczników, eliminując tym samym konieczność odczytu ręcznego i korzystania z samochodów osobowych i ciężarowych, które generują ślad węglowy. To z kolei zwiększa świadomość konsumentów na temat konsumpcji i zachęca do lepszego wykorzystania zasobów.



## OSIĄGNIĘCIA I DZIAŁANIA

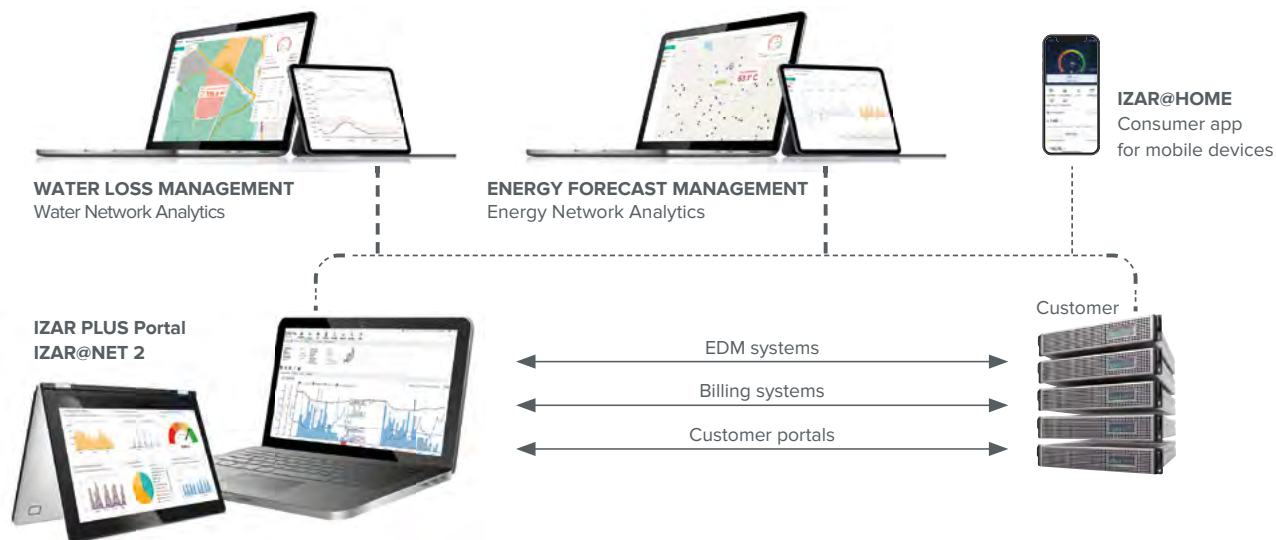
### Analityka sieci energetycznych: inteligentniejsze ogrzewanie i chłodzenie

Duża część ciepła wytwarzanego w sieci ciepłowniczej nigdy nie dociera do odbiorców. Oznacza to, że przedsiębiorstwa użyteczności publicznej ponoszą dodatkowe koszty, marnują energię i nie działają w sposób zrównoważony. Przyczyny utraty ciepła są jednak wielorakie, począwszy od starzejących się rur po nieodpowiednią izolację, a zidentyfikowanie źródła może nie być proste.

Dzięki rozwiązaniu Zarządzania Prognozą Energetyczną (Energy Forecast Management), Diehl Metering umożliwia przedsiębiorstwom użyteczności publicznej ciągłe monitorowanie temperatur przepływu w wielu punktach sieci. Dzięki temu zyskują całościowy obraz dystrybucji ciepła i efektywności w swojej sieci. Następnie nasi klienci mogą korzystać z oprogramowania analitycznego, za pomocą którego zgłaszają te nieprawidłowości, dzięki czemu mogą zlokalizować dany problem i go rozwiązać. W Danii pomogliśmy dostawcy ciepła i wody Brønderslev obniżyć średnią temperaturę powrotu w sieci o 5°C, co pozwoliło zaoszczędzić znaczną ilość energii i ograniczyć koszty.

### Zmiana zachowania konsumentów

Nasza aplikacja IZAR@Home dostarcza konsumentom dane na temat ich nawyków konsumpcyjnych. Korzystając ze smartfona, konsumenci mogą dowiedzieć się co mogą zrobić, aby obniżyć koszty i zaoszczędzić zasoby. Ponadto aplikacja umożliwia szybszą identyfikację i naprawę wycieków. Z IZAR@Home korzysta ponad 66 000 konsumentów w Europie.



### Ograniczenie przesyłowych strat wody

Teoretycznie woda jest dobrem, które można poddać recyklingowi i ponownie ją wykorzystać i nigdy się nie zmarnuje. W praktyce, przesyłowe straty wody (Non-Revenue Water - NRW) to globalne wyzwanie, które powoduje wyczerpywanie się zasobów wodnych w sieci, a jest spowodowane np. kradzieżami, przeciekami czy niedokładną kontrolą. Ma ogromny wpływ na gospodarkę, ekologię i ludzkość.

W niektórych sieciach wodnych przesyłowe straty wody mogą wynosić nawet 30 lub 40%. Powoduje to wzrost kosztów produkcji i utrzymania dla przedsiębiorstw użyteczności publicznej, uniemożliwiając im inwestowanie w lepsze sieci – i pogłębiając błędne koło strat wody.

W Diehl Metering opracowujemy narzędzia pomagające zmniejszać przesyłowe straty wody i pomagamy przedsiębiorstwom użyteczności publicznej oszczędzać wodę. Dzięki naszemu oprogramowaniu analitycznemu dane z wodomierzy i czujników są źródłem użytecznych informacji wspierających zrównoważony rozwój. Rozwiązanie to przyczynia się do oszczędzania wody, zapobiegania dalszym uszkodzeniom sieci i redukcji kosztów operacyjnych ponoszonych przez zakłady użyteczności publicznej.

W Portugalii Diehl Metering wspierał zarządzającą wodą firmę Inframoura w obniżeniu przesyłowej straty wody z 15% w 2018 r. do 7,1% w 2022 r. We Francji współpracowaliśmy z miastem Chartres i pomogliśmy w zaoszczędzeniu 600 000 m<sup>3</sup> wody w ciągu roku.



## PROGRAM PRIORYTETOWY ZARZĄDZANIE ZASOBAMI NATURALNYMI

Kiedy osiem miliardów ludzi dzieli się ograniczonymi zasobami, każdy musi wziąć odpowiedzialność w myśl zasady trzech R: redukcji dotyczących ograniczenia, ponownego wykorzystania i recyklingu odpadów. Program Priorytetowy „Zarządzanie zasobami naturalnymi” ma na celu optymalizację sposobu wykorzystywania zasobów i minimalizację odpadów. Dotyczy to wszystkich naszych zakładów i lokalizacji oraz logistyki.

### STRATEGIA I CELE

Jednym z największych wyzwań tego programu jest zaspokojenie naszego naturalnego zapotrzebowania na energię. Celem programu jest:

- Zmniejszanie zużycia energii
- Optymalizacja infrastruktury zakładów oraz organizacji zakładów (oświetlenie, ogrzewanie, wspólne dojazdy do pracy, itp.)
- Poprawa zarządzania łańcuchem dostaw (np. spedycja neutralna pod względem emisji CO<sub>2</sub>, itp.)



### ZGODNOŚĆ I AKREDYTACJA

Wszystkie inicjatywy w ramach tego Programu Priorytetowego są zgodne z wymogami ISO 14001 dla zarządzania środowiskiem. Ponadto wszystkie nasze zakłady produkcyjne i biura sprzedaży są certyfikowane przez niezależny organ Quality Austria.

### OSIĄGNIĘCIA I DZIAŁANIA

Aby aktywować ten Program Priorytetowy w skali globalnej, pracujemy nad mapą ulepszeń dla różnych rodzajów energii. Rozpoczęliśmy już wdrażanie pewnych działań, w tym podłączanie do sieci ciepłowniczej i wprowadzanie ogrzewania zrębkami drzewnymi. Każdy zakład jest odpowiedzialny za obniżanie zużycia energii elektrycznej, wody, gazu i paliwa na przestrzeni czasu. Według naszych wskaźników zużycie energii zmniejszyło się o 7% okresie od 2022 do 2023 roku w wartościach bezwzględnych.

Nasze osiągnięcia w różnych lokalizacjach w 2023 roku obejmowały: przejście na ogrzewanie zrębkami drzewnymi i ogrzewanie miejskie, przejście na oświetlenie LED, elektryfikację flot korporacyjnych oraz wdrożenie nowej izolacji w niektórych budynkach. W Austrii spodziewamy się zaoszczędzić 107,819 kWh rocznie na kosztach ogrzewania dzięki izolacji naszych rur ciepłowniczych.

Planujemy kontynuować podobne inicjatywy w różnych lokalizacjach w 2024 roku. Ponadto uruchomimy pierwszy na tak dużą skalę projekt bezpośrednich dostaw z naszego zakładu produkcyjnego w Polsce do naszego zakładu produkcyjnego w USA. Inne działania koncentrują się na poprawie przestrzeni wewnątrz kontenerów zamorskich poprzez optymalizację organizacji palet i tym samym transport mniejszej liczby w połowie pustych kontenerów.

### Usprawnienie logistyki

Pod względem logistyki naszym celem jest zmniejszenie naszego śladu węglowego poprzez optymalizację dostaw. Nasz projekt dostawy bezpośredniej skupia się na zmniejszeniu dostaw stron trzecich z naszych miejsc produkcji do kluczowych klientów – i od dostawców do naszego zakładu produkcyjnego. Celem jest zmniejszenie ogólnej liczby dostaw. Ponadto nawiązaliśmy współpracę z operatorem logistycznym w Niemczech, aby zapewnić neutralną pod względem emisji CO<sub>2</sub> dostawę w regionie.



# PROGRAM PRIORYTETOWY ZRÓWNOWAŻONY I ETYCZNY ROZWÓJ

Zobowiązujemy się do rozwoju gospodarczego, który spełnia potrzeby wszystkich naszych interesariuszy, jednocześnie chroniąc zasoby naturalne i środowisko dla przyszłych pokoleń. Ten Program Priorytetowy ma na celu stymulowanie postępu, tworzenie miejsc pracy i poprawę warunków życia. Wierzymy, że uczciwy biznes z silnym poczuciem celu społecznego zapewni wszystkim lepsze i bardziej zrównoważone wyniki w perspektywie długoterminowej.



Założyciele firmy  
Heinrich i Margarete Diehl



**ZRÓWNOWAŻONY I  
ETYCZNY WZROST  
JEST KLUCZOWY DLA  
POMYŚLNEJ PRZYSZŁOŚCI.**

Dr Christof Bosbach,  
CEO Diehl Metering



## STRATEGIA I CELE

### Zarządzanie oparte na integralności

Czysty biznes potrzebuje jasnych zasad. Nasze wytyczne w zakresie zarządzania zapewniają skuteczne podejmowanie decyzji i tworzenie wartości dla dobra wszystkich interesariuszy. Aby zapewnić pełną przejrzystość, zobowiązaliśmy się do regularnego raportowania naszych postępów.

Wszystkie działania biznesowe w Diehl Metering opierają się na zasadach uczciwości i rzetelności. Jako część Grupy Diehl, działamy zgodnie z obowiązującymi przepisami i regulacjami krajów, w których pracują nasi pracownicy. Ogólne zasady biznesowe Grupy Diehl (Kodeks Postępowania) dostarczają nam szczegółowych wskazówek, w jaki sposób te zasady wpływają na naszą działalność.

Nasz plan działania opiera się na przepisach i dyrektywach, których musimy przestrzegać. Zintegrowaliśmy regulacje taksonomii UE z naszym rozwojem produktu. Zgodnie z dyrektywą UE w sprawie sprawozdawczości w zakresie zrównoważonego rozwoju przedsiębiorstw, w 2026 roku opublikujemy raport oparty na Europejskich standardach sprawozdawczości w zakresie zrównoważonego rozwoju. Ponadto pracujemy nad wzmocnieniem działań antykorupcyjnych oraz nad przestrzeganiem zasad etycznych.

## OSIĄGNIĘCIA I DZIAŁANIA

### Od zasad do ich stosowania

W codziennych działaniach nie zawsze łatwo jest stwierdzić czy pojedyncza czynność jest zgodna z obowiązującymi przepisami. Przepisy są bardzo skomplikowane. A najlepszy nawet kodeks postępowania nie obejmuje każdego indywidualnego pytania.

W celu zapewnienia wszystkim naszym pracownikom odpowiedniego poziomu wskazówek i bezpieczeństwa, Diehl Metering oferuje regularne szkolenia w temacie zgodności z przepisami (w formie stacjonarnej i online). Szkolenia te ukazują w jaki sposób Ogólne zasady biznesowe Grupy Diehl mają zastosowanie w oparciu o przykłady z życia znane pracownikom. W niektórych przypadkach, takich jak Działy Sprzedaży czy Działy Zakupów, szkolenia obejmują specjalnie dostosowane tematy i przykłady. Są to szczególnie ważne dziedziny naszej działalności, gdzie każdy szczegół ma znaczenie. Na przykład zaproszenie osoby na lunch do restauracji może budzić pytania. Dlatego też ważne jest, żeby pracownicy rozumieli różnicę pomiędzy zaproszeniem osoby zatrudnionej przez instytucję publiczną, a zatrudnionej przez firmę prywatną. I czy te same zasady obowiązują w Chinach, Emiratach i USA.

Wymagania i częstotliwość szkoleń są zależne od roli jaką pracownik pełni w naszej firmie. Podczas gdy wszyscy pracownicy co trzy lata przechodzą obowiązkowe szkolenie z zakresu podstawowej zgodności z przepisami, inni muszą odbywać trzy dodatkowe dogłębne kursy co roku. W 2023 roku wdrożono dwa nowe szkolenia, przy czym 798 pracowników ukończyło szkolenie podstawowej zgodności z przepisami, a 809 pracowników ukończyło szkolenie antykorupcyjne. W 2024 roku wystartują dwa dodatkowe szkolenia.





## OSIĄGNIĘCIA I DZIAŁANIA

### Monitorowanie i ocena zgodności z przepisami

Chcemy ułatwić zgłaszanie nadużyć naszemu kierownictwu. Oprócz możliwości zgłoszenia nadużyć neutralnemu, zewnętrznemu rzecznikowi praw obywatelskich, Grupa Diehl wdrożyła anonimowy system sygnalizowania nieprawidłowości, który jest dostępny dla wszystkich pracowników, jak również dla osób z zewnątrz, które stały się świadkami potencjalnych nadużyć. Zgłoszone działania są sprawdzane przez Komitet ds. Zgodności z przepisami Grupy Diehl, który inicjuje odpowiednią drogę postępowania. Ciągły monitoring naszej działalności jest kluczową częścią naszego podejścia do zrównoważonego

rozwoju. Niedawno ulepszyliśmy sposób, w jaki oceniamy relacje biznesowe pod kątem korupcji. Liczba potwierdzonych przypadków korupcji to zero. Regularnie dokonujemy również przeglądu naszych procesów biznesowych aby ocenić, czy nadal są zgodne z Ogólnymi Zasadami Biznesowymi. Jest to kluczowe dla identyfikacji przypadków łamania przepisów i badania potencjalnych naruszeń. Komitet ds. zgodności z przepisami jest odpowiedzialny za opracowywanie przepisów, rozbudowywanie programów szkoleniowych i zapewnianie analizy ryzyka i zgodności w przypadku audytów i dochodzeń.



### Kierowanie naszą działalnością za pomocą Kodeksu Postępowania

Kodeks Postępowania Grupy Diehl obowiązuje wszystkich pracowników na wszystkich szczeblach hierarchii, w tym na najwyższych stanowiskach.

Stanowi on jasno, że nieuczciwe lub nielegalne praktyki są niezgodne z naszymi zasadami biznesowymi. Nasze relacje z innymi firmami oraz relacje pomiędzy pracownikami i ich partnerami biznesowymi – np. z dostawcami i klientami, z urzędami państwowymi oraz z pracownikami tych urzędów, itp. – muszą charakteryzować się przejrzystością, zwłaszcza w obszarze zakupów i sprzedaży. A zadaniem Diehl Metering jest konkurowanie o zamówienia w sposób uczciwy i zgodny z prawem oraz prowadzenie negocjacji umownych z zachowaniem wszelkich przepisów prawa.

Ponadto nasz Kodeks Postępowania ściśle reguluje szeroki zakres tematów. W szczególności zabrania przekupstwa i korupcji, karteli, prania brudnych pieniędzy, pracy dzieci, pracy przymusowej i handlu ludźmi. Chroni własność intelektualną, dane, godność człowieka, niedyskryminację i wolność zrzeszania się. Pomaga nam również rozwiązywać konflikty interesów i właściwie obchodzić się z zaproszeniami, prezentami i innymi korzyściami.



## POMIARY I WSKAŹNIKI

# WSKAŹNIKI ŚRODOWISKOWE

Energia (MWh)	Diehl Metering	Diehl Metering GmbH, Niemcy	Diehl Metering S.A.S, Francja	Diehl Metering Sp. z o.o. Polska	Diehl Metering GesmbH, Austria	Diehl Metering Ltd, Chiny	Diehl Metering LLC, USA
<b>Całkowite bezpośrednie zużycie energii/paliwa</b>	<b>8 264</b>	<b>6 769</b>	<b>1 028</b>	<b>385</b>	<b>0</b>	<b>0</b>	<b>82</b>
Gaz ziemny	6 239	5 022	750	385	0	0	82
Ciekłe paliwa kopalne <sup>1</sup>	914	636	278	0	0	0	0
Olej opałowy	914	636	278	0	0	0	0
Olej napędowy	0	0	0	0	0	0	0
Benzyna	0	0	0	0	0	0	0
Inne (np. LPG)	0	0	0	0	0	0	0
Energia wytwarzana we własnym zakresie ze źródeł odnawialnych <sup>2</sup>	1 111	1 111	0	0	0	0	0
Energia elektryczna - wytwarzana samodzielnie, odnawialna (systemy fotowoltaiczne, Kogeneracja (Biogaz), itp.)	0	0	0	0	0	0	0
Biomasa	0	0	0	0	0	0	0
Energia elektryczna - wytwarzana samodzielnie, nieodnawialna (Kogeneracja (Biogaz), itp.)	1 111	1 111	0	0	0	0	0
<b>Całkowite pośrednie zużycie energii</b>	<b>15 054</b>	<b>7 953</b>	<b>4 881</b>	<b>1 267</b>	<b>373</b>	<b>330</b>	<b>250</b>
Energia elektryczna	14 837	7 953	4 881	1 267	156	330	250
Ciepło	217	0	0	0	217	0	0
Ciepło sieciowe - odnawialne (np. Pelet, Biogaz)	87	0	0	0	87	0	0
Ciepło sieciowe - nieodnawialne (np. Gaz ziemny)	130	0	0	0	130	0	0
Chłodzenie	0	0	0	0	0	0	0
Para	0	0	0	0	0	0	0
<b>Całkowita sprzedana energia</b>	<b>0</b>	<b>0</b>	<b>0</b>	<b>0</b>	<b>0</b>	<b>0</b>	<b>0</b>
Energia elektryczna	0	0	0	0	0	0	0
Ciepło	0	0	0	0	0	0	0
Chłodzenie	0	0	0	0	0	0	0
Para	0	0	0	0	0	0	0
<b>Całkowite pośrednie zużycie energii w przedsiębiorstwie<sup>3,4</sup></b>	<b>23 318</b>	<b>14 722</b>	<b>5 909</b>	<b>1 652</b>	<b>373</b>	<b>330</b>	<b>332</b>

1) Ciekłe paliwa kopalne (np. lekki i ciężki olej opałowy, skroplony gaz płynny (LPG), olej napędowy, biodiesel, benzyna i nafta) - 2) Odnawialne źródła energii mogą obejmować biopaliwa, jak również energię wytwarzaną samodzielnie ze źródeł odnawialnych (słońce, wiatr...) - 3) Zużycie energii poza organizacją ni jest badane; zamiast tego badane są emisje z Zakresu 3. Pośrednio, zużycie energii poza naszą organizacją jest prezentowane w taki sam sposób. - 4) Pomija się zapotrzebowanie na energię dla produktów i usług.

## POMIARY I WSKAŹNIKI

# WSKAŹNIKI ŚRODOWISKOWE

Woda i ścieki (m <sup>3</sup> )	Diehl Metering	Diehl Metering GmbH, Niemcy	Diehl Metering S.A.S, Francja	Diehl Metering Sp. z o.o. Polska	Diehl Metering GesmbH, Austria	Diehl Metering Ltd, Chiny	Diehl Metering LLC, USA
<b>Pobór wody</b>	<b>17 939</b>	<b>9 787</b>	<b>3 370</b>	<b>2 577</b>	<b>702</b>	<b>902</b>	<b>601</b>
Wody powierzchniowe (rzeki, jeziora)	0	0	0	0	0	0	0
Wody gruntowe	0	0	0	0	0	0	0
Woda morska	0	0	0	0	0	0	0
Woda produkcyjna	0	0	0	0	0	0	0
Woda stron trzecich	<b>17 939</b>	9 787	3 370	2 577	702	902	601
<b>Odprowadzenie wody</b>	<b>17 939</b>	<b>9 787</b>	<b>3 370</b>	<b>2 577</b>	<b>702</b>	<b>902</b>	<b>601</b>
Wody powierzchniowe (rzeki, jeziora)	0	0	0	0	0	0	0
Wody gruntowe	0	0	0	0	0	0	0
Woda morska	0	0	0	0	0	0	0
Woda produkcyjna	0	0	0	0	0	0	0
Woda stron trzecich (do miejskiej oczyszczalni ścieków)	<b>17 939</b>	9 787	3 370	2 577	702	902	601
<b>Całkowite zużycie wody (ze wszystkich obszarów)<sup>1</sup></b>	<b>0</b>	<b>0</b>	<b>0</b>	<b>0</b>	<b>0</b>	<b>0</b>	<b>0</b>

1) Nie istnieje żadna forma magazynowania wody, która wiązałaby się ze znaczącym wpływem na środowisko związanym ze stratą wody lub wodą przemysłową.

## POMIARY I WSKAŹNIKI

# WSKAŹNIKI ŚRODOWISKOWE

Odpady (t)	Diehl Metering	Diehl Metering GmbH, Niemcy	Diehl Metering S.A.S, Francja	Diehl Metering Sp. z o.o. Polska	Diehl Metering GesmbH, Austria	Diehl Metering Ltd, Chiny	Diehl Metering LLC, USA
<b>Całkowita masa odpadów</b>	<b>1 609</b>	<b>591</b>	<b>384</b>	<b>194</b>	<b>143</b>	<b>9</b>	<b>287</b>
Całkowita masa odpadów niebezpiecznych	99	73	5	16	0,12	4	0
Całkowita masa odpadów innych niż niebezpieczne	1 511	518	379	178	143	6	287
<b>Całkowita masa odpadów wyłączonych z utylizacji<sup>1</sup></b>	<b>1 182</b>	<b>407</b>	<b>291</b>	<b>162</b>	<b>129</b>	<b>6</b>	<b>188</b>
<b>Całkowita masa przekierowanych odpadów niebezpiecznych</b>	<b>0,08</b>	<b>0</b>	<b>0</b>	<b>0</b>	<b>0,08</b>	<b>0,003</b>	<b>0</b>
Przygotowanie do ponownego użycia	0	0	0	0	0	0	0
Recykling	0,08	0	0	0	0,08	0	0
Inne sposoby odzysku	0,003	0	0	0	0	0,003	0
<b>Całkowita masa przekierowanych odpadów niebezpiecznych</b>	<b>1 182</b>	<b>407</b>	<b>291</b>	<b>162</b>	<b>129</b>	<b>6</b>	<b>188</b>
Przygotowanie do ponownego użycia	0	0	0	0	0	0	0
Recykling	1 119	361	291	145	129	6	188
Inne sposoby odzysku	63	46	0	16	0	0	0
<b>Całkowita masa odpadów niebezpiecznych przeznaczonych do utylizacji<sup>2</sup></b>	<b>427</b>	<b>184</b>	<b>93</b>	<b>33</b>	<b>14</b>	<b>4</b>	<b>100</b>
<b>Całkowita masa zutylizowanych odpadów niebezpiecznych</b>	<b>98</b>	<b>73</b>	<b>5</b>	<b>16</b>	<b>0,04</b>	<b>4</b>	<b>0</b>
Spalanie (z odzyskiem energii)	90	73	0	16	0	0	0
Spalanie (bez odzysku energii)	9	0	5	0	0	4	0
Składowanie	0	0	0	0	0	0	0
Inne sposoby utylizacji	0,04	0	0	0	0,04	0	0
<b>Całkowita masa zutylizowanych odpadów innych niż niebezpieczne</b>	<b>329</b>	<b>111</b>	<b>88</b>	<b>16</b>	<b>14</b>	<b>0</b>	<b>100</b>
Spalanie (z odzyskiem energii)	185	66	88	16	14	0	0
Spalanie (bez odzysku energii)	0	0	0	0	0	0	0
Składowanie	144	45	0	0	0	0	100
Inne sposoby utylizacji	0	0	0	0	0	0	0

1) Wszystkie odpady są wytwarzane w obrębie organizacji (w granicach fizycznych lub pod kontrolą administracyjną), a nie poza nią.

2) Inne możliwe procesy oprócz spalania i składowania takie jak nielegalne składowanie, otwarte spalanie odpadów lub inne procesy.



## POMIARY I WSKAŹNIKI

# WSKAŹNIKI ŚRODOWISKOWE

Emisje gazów cieplarnianych 2022 (t równoważnika CO2)	Diehl Metering	%	Diehl Metering GmbH, Niemcy	Diehl Metering S.A.S, Francja	Diehl Metering Sp. z o.o. Polska	Diehl Metering GesmbH, Austria	Diehl Metering Ltd, Chiny	Diehl Metering LLC, USA
<b>Zakres 1</b>	<b>1 533</b>	<b>2%</b>	<b>973</b>	<b>227</b>	<b>132</b>	<b>159</b>	<b>19</b>	<b>23</b>
<b>Zakres 2</b> oparty na lokalizacji	<b>4 212</b>	<b>4%</b>	<b>2 807</b>	<b>273</b>	<b>748</b>	<b>87</b>	<b>237</b>	<b>59</b>
<b>Zakres 3</b>	<b>96 562</b>	<b>94%</b>	<b>42 989</b>	<b>31 070</b>	<b>11 800</b>	<b>3 947</b>	<b>3 959</b>	<b>2 796</b>
<b>Kategoria 1</b> Zakupione towary i usługi	<b>84 106</b>	<b>87%</b>	<b>39 081</b>	<b>27 582</b>	<b>10 731</b>	<b>3 509</b>	<b>2 214</b>	<b>990</b>
<b>Kategoria 2</b> Dobra inwestycyjne	<b>2 245</b>	<b>2%</b>	<b>659</b>	<b>285</b>	<b>251</b>	<b>4</b>	<b>1 007</b>	<b>39</b>
<b>Kategoria 3</b> Działalność związana z paliwem i energią	<b>1 261</b>	<b>1%</b>	<b>979</b>	<b>127</b>	<b>30</b>	<b>30</b>	<b>73</b>	<b>21</b>
<b>Kategoria 4</b> Transport i dystrybucja na etapie wydobycia i produkcji	<b>3 446</b>	<b>4%</b>	<b>155</b>	<b>1 010</b>	<b>201</b>	<b>19</b>	<b>392</b>	<b>1 669</b>
<b>Kategoria 5</b> Odpady	<b>75</b>	<b>0%</b>	<b>17</b>	<b>8</b>	<b>4</b>	<b>2</b>	<b>1</b>	<b>44</b>
<b>Kategoria 6</b> Podróże służbowe	<b>383</b>	<b>0%</b>	<b>124</b>	<b>58</b>	<b>98</b>	<b>39</b>	<b>42</b>	<b>22</b>
<b>Kategoria 7</b> Dojazdy pracowników	<b>2 317</b>	<b>2%</b>	<b>1 068</b>	<b>593</b>	<b>440</b>	<b>39</b>	<b>163</b>	<b>12</b>
<b>Kategoria 9</b> Transport i dystrybucja na etapie sprzedaży i użytkowania	<b>1 751</b>	<b>2%</b>	<b>485</b>	<b>1 138</b>	<b>0</b>	<b>90</b>	<b>38</b>	<b>0</b>
<b>Kategoria 11</b> Użytkowanie sprzedanych produktów	<b>903</b>	<b>1%</b>	<b>399</b>	<b>251</b>	<b>11</b>	<b>215</b>	<b>27</b>	<b>0</b>
<b>Kategoria 12</b> Utylizacja sprzedanych materiałów	<b>76</b>	<b>0%</b>	<b>21</b>	<b>19</b>	<b>36</b>	<b>0</b>	<b>0</b>	<b>0</b>



## POMIARY I WSKAŹNIKI

# WSKAŹNIKI SPOŁECZNE

Kategoria	Wskaźniki	Diehl Metering	Diehl Metering GmbH, Niemcy	Diehl Metering S.A.S, Francja	Diehl Metering Sp. z o.o. Polska	Diehl Metering GesmbH, Austria	Diehl Metering Ltd, Chiny	Diehl Metering LLC, USA
Charakterystyka bezpośredniej siły roboczej	<b>Łączna liczba pracowników*</b>	<b>1 910</b>	<b>928</b>	<b>387</b>	<b>439</b>	<b>56</b>	<b>71</b>	<b>29</b>
	W tym pracownicy płci męskiej	<b>1 108</b>	585	246	165	43	47	22
	Pracownicy płci męskiej w %	<b>58%</b>	63%	64%	38%	77%	66%	76%
	W tym pracownicy płci żeńskiej	<b>802</b>	343	141	274	13	24	7
	Pracownicy płci żeńskiej w %	<b>42%</b>	37%	36%	62%	23%	34%	24%
	<b>Pracownicy zatrudnieni na stałe</b>	<b>1 626</b>	<b>841</b>	<b>344</b>	<b>287</b>	<b>56</b>	<b>70</b>	<b>28</b>
	W tym pracownicy płci męskiej	<b>969</b>	531	224	103	43	46	22
	W tym pracownicy płci żeńskiej	<b>657</b>	310	120	184	13	24	6
	<b>Pracownicy tymczasowi</b>	<b>284</b>	<b>87</b>	<b>43</b>	<b>152</b>	<b>0</b>	<b>1</b>	<b>1</b>
	W tym pracownicy płci męskiej	<b>139</b>	54	22	62	0	1	0
	W tym pracownicy płci żeńskiej	<b>145</b>	33	21	90	0	0	1
	Wiek <30	<b>318</b>	114	84	98	11	6	5
	Wiek 30-50	<b>1 050</b>	460	222	266	25	62	15
	Wiek >50	<b>539</b>	354	81	73	19	3	9
	<b>Łączna liczba pracowników kontraktowych</b>	<b>160</b>	<b>90</b>	<b>17</b>	<b>24</b>	<b>1</b>	<b>1</b>	<b>27</b>

\*Łączna liczba pracowników na dzień 31.12.2023 r. obejmuje wszystkich pracowników posiadających umowę z Diehl Metering (czynną i bierną).

## POMIARY I WSKAŹNIKI

# WSKAŹNIKI SPOŁECZNE

kategoria	Wskaźniki	Diehl Metering	Diehl Metering GmbH, Niemcy	Diehl Metering S.A.S, Francja	Diehl Metering Sp. z o.o. Polska	Diehl Metering GesmbH, Austria	Diehl Metering Ltd, Chiny	Diehl Metering LLC, USA
Warunki zatrudnienia	Łączna liczba pracowników uprawnionych do urlopu macierzyńskiego/ojcowskiego, urlopu rodzicielskiego lub urlopu na opiekę nad starszym członkiem rodziny	1 910	928	387	439	56	71	29
	Liczba pracowników, którzy skorzystali z urlopu macierzyńskiego/ojcowskiego, urlopu rodzicielskiego lub wzięli urlop na opiekę nad starszym członkiem rodziny	166	77	21	49	4	15	0
	Liczba pracowników, którzy skorzystali z urlopu macierzyńskiego/ojcowskiego, urlopu rodzicielskiego lub wzięli urlop na opiekę nad starszym członkiem rodziny w %	9%	8%	5%	11%	7%	21%	0%
	W tym pracownicy płci męskiej	62	30	17	10	0	5	0
	Pracownicy płci męskiej w %	3%	3%	4%	2%	0%	7%	0%
	W tym pracownicy płci żeńskiej	104	47	4	39	4	10	0
	Pracownicy płci żeńskiej w %	5%	5%	1%	9%	7%	14%	0%
Stosunek pracy	Liczba pracowników objętych układem zbiorowym pracy	1 351	908	387	0	56	0	0
	Zakres ochrony na mocy umowy zbiorowej	71%	98%	100%	0%	100%	0%	0%
	Liczba pracowników zatrudnionych w zakładzie z radą pracowniczą	1 810	928	387	439	56	0	0
	Zakres ochrony w zakładach z radą pracowniczą	95%	100%	100%	100%	100%	0%	0%

## POMIARY I WSKAŹNIKI

# WSKAŹNIKI SPOŁECZNE

Kategoria	Wskaźniki	Diehl Metering	Diehl Metering GmbH, Niemcy	Diehl Metering S.A.S, Francja	Diehl Metering Sp. z o.o. Polska	Diehl Metering GesmbH, Austria	Diehl Metering Ltd, Chiny	Diehl Metering LLC, USA
<b>Różnorodność, równość i integracja</b>	Liczba pracowników niepełnosprawnych	<b>64</b>	46	14	3	0	1	0
	<b>Udział niepełnosprawności</b>	<b>3%</b>	<b>5%</b>	<b>4%</b>	<b>1%</b>	<b>0%</b>	<b>1%</b>	<b>0%</b>
	Liczba członków zarządu pionu korporacyjnego	<b>4</b>	<i>Brak struktury zarządu pionu korporacyjnego na tym poziomie</i>					
	W tym członkowie płci męskiej	<b>3</b>						
	<b>Członkowie zarządu pionu korporacyjnego płci męskiej w %</b>	<b>75%</b>						
	W tym członkinie płci żeńskiej	<b>1</b>						
	<b>Członkinie zarządu pionu korporacyjnego płci żeńskiej w %</b>	<b>25%</b>						

## NIEZALEŻNA OCENA

Ocena Ecovadis	Diehl Metering, Korporacyjny	Diehl Metering S.A.S, Francja	Diehl Metering Sp. z o.o. Polska	Diehl Metering Ltd, Chiny	
<b>Medal</b>	<b>Braź</b>	<b>Złoto</b>	<b>Srebro</b>	<b>Braź</b>	
<b>Ocena całkowita</b>	<b>55</b>	<b>73</b>	<b>67</b>	<b>58</b>	
<b>Ocena</b>	Środowisko	70	80	80	60
	Prawo pracy i prawa człowieka	50	70	60	60
	Etyka	50	70	60	60
	Zrównoważone zamówienia	50	70	70	40



**Diehl Metering Raport zrównoważonego rozwoju 2023**

**Wydawca**

Diehl Metering GmbH Industriestr. 13 91522  
Ansbach, Niemcy

**Szata graficzna:**

Grafiti  
20 rue Adolphe Seyboth, 67000 Strasburg Francja

**Zdjęcia**

© Diehl Metering corporate division,  
© Grupa Diehl  
© Adobe Stock, © Shutterstock, © iStock  
© Harry Bellach  
© Marie Soehnlen

## DIEHL METERING DODATKOWE PYTANIA?

Diehl Metering nieustannie angażuje się w zrównoważony rozwój, stale wprowadzając innowacje i wdrażając praktyki korzystne zarówno dla firmy, jak i dla środowiska.

W tym podejściu kluczowe znaczenie ma zaangażowanie zainteresowanych stron. Przejrzystość i otwarta komunikacja są niezbędne do budowania zaufania i współpracy. Jeżeli mają Państwo jakiegokolwiek pytania, prosimy o kontakt z naszym przedstawicielem działu sprzedaży, obsługi klienta lub działu komunikacji. Informacja i linki znajdują się poniżej.

Dziękujemy za wsparcie i zainteresowanie działaniami firmy Diehl Metering na rzecz zrównoważonego rozwoju.



**CHCIELIBYŚMY PODZIĘKOWAĆ  
WSZYSTKIM, KTÓRZY  
PRZYCZYNIŁI SIĘ DO  
STWORZENIA TEGO  
SPRAWOZDANIA, A TAKŻE  
WSZYSTKIM NASZYM  
PRACOWNIKOM ZA ICH WKŁAD  
I POMOC. SPRAWOZDANIE  
TO ODZWIERCIEDLA  
ZAANGAŻOWANIE  
PRACOWNIKÓW W RÓŻNYCH  
ZAKŁADACH DIEHL METERING,  
DLATEGO TEŻ SERDECZNIE IM  
DZIĘKUJEMY ZA ICH  
NIEOCENIONĄ WSPÓŁPRACĘ.**



**Przedstawiciel lokalny**  
[Kontakt handlowy | Diehl Metering](#)



**Dalsze pytania o nas?**  
[Firma | Diehl Metering](#)

Obserwuj  
nas:



**EMPOWER A SUSTAINABLE FUTURE**

