

A smiling woman with long brown hair, wearing a tan blazer over a white shirt and black pants, stands next to a brown bicycle. She is holding a silver laptop under her left arm and has her right hand on the handlebars. The bicycle has a brown frame, handlebars, and saddle. The background shows a modern building with large glass windows and green trees. The scene is brightly lit, suggesting a sunny day.

DIEHL
Metering

EMPOWER A SUSTAINABLE FUTURE

Rapport sur le développement
durable 2023

CONTENU



ÉDITORIAL

Notre CEO parle de responsabilité et de ce qui nous démarque

→ Voir page 3

RÉDUCTION DES GAZ À EFFET DE SERRE

Mesurer, surveiller et minimiser nos émissions.

→ Voir pages 16 à 19



LES PROGRAMMES PRIORITAIRES

Comment nos programmes internes structurent nos actions en vue de façonner un monde meilleur.

→ Voir pages 24 à 37



NOTRE SMI ET LA GOUVERNANCE

Comment notre SMI nous aide à poursuivre nos objectifs en matière de développement durable ?

→ Voir pages 13 à 15

MESURES ET INDICATEURS

→ Voir pages 38 à 44

ÉDITORIAL

PRÉSENTATION DE L'ENTREPRISE

- 04 Un engagement à l'échelle du groupe en faveur du développement durable
- 05 À propos de Diehl Metering
- 06 Notre héritage
- 07 Ce qui nous anime
- 08 Organigramme
- 09 Chiffres clés
- 10 Une présence locale dans le monde entier
- 11 Nos solutions et services

NOTRE SYSTÈME DE MANAGEMENT INTÉGRÉ (SMI) ET NOTRE GOUVERNANCE

- 13 Garantir la qualité et la conformité avec notre SMI
- 15 Métrologie légale : notre cœur de métier

ENVIRONNEMENT

- 16 Agir pour la planète
- 17 Gaz à effet de serre

SOCIAL

- 20 Droits de l'homme et travail
- 22 Diversité, égalité et inclusion

7 PROGRAMMES PRIORITAIRES

- 24 Les Programmes Prioritaires
- 26 Gestion des fournisseurs
- 28 Éco-conception
- 30 Local pour local
- 31 Accompagnement des équipes
- 33 Solutions pour encourager le développement durable de nos clients
- 35 Gestion des ressources
- 36 Croissance durable et éthique

MESURES ET INDICATEURS





**CE QUI NOUS DIFFÉRENCIE,
CE SONT NOS SEPT
PROGRAMMES PRIORITAIRES.
ILS NOUS METTENT AU DÉFI
ET NOUS GUIDENT VERS UNE
CROISSANCE DURABLE ET
ÉTHIQUE.**

* Scopes 1 et 2

ÉDITORIAL

ASSUMER NOS RESPONSABILITÉS AU-DELÀ DES RÉGLEMENTATIONS

Au cours des dernières années, les effets du changement climatique sont devenus de plus en plus tangibles et visibles, et leurs conséquences ont souvent été désastreuses. Il n'a jamais été aussi urgent de prendre soin de notre planète et d'assumer la responsabilité de nos actes.

Alors que les gouvernements et les organisations internationales s'efforcent d'accélérer la transition vers plus de durabilité, nous devons tous jouer notre rôle. Chacun d'entre nous peut contribuer à améliorer les choses.

Chez Diehl Metering, nous prenons nos responsabilités très au sérieux. Le développement durable a toujours été au cœur de notre activité, qui consiste à donner aux clients les moyens de gérer les ressources naturelles de manière plus efficace. Aujourd'hui, nous nous sommes fixé pour objectif de devenir un exemple en matière de développement durable dans le monde entier en mesurant, en contrôlant et en renforçant rigoureusement nos actions. Notre ambition est d'être classé par Ecovadis (organisme indépendant) parmi les 5 % d'entreprises les plus durables de notre secteur.

Bien avant que des réglementations ne soient imposées aux entreprises, nous avons intégré le développement durable dans notre mode de fonctionnement. Elle fait partie intégrante de notre stratégie et façonne notre travail, nos relations et nos activités au quotidien. Pour nous, le concept de développement durable est très large et couvre tout, depuis le comportement éthique et le bien-être social jusqu'à la réduction des déchets, la réduction des transports et la croissance dans le respect de l'environnement. Comme de nombreuses entreprises responsables, nous avons signé le Pacte Mondial des Nations Unies et nous nous rallions à ses principes.

Ce qui nous différencie, ce sont nos sept Programmes Prioritaires. Conçus pour nous permettre d'analyser continuellement nos réalisations, ces programmes sont destinés à nous mettre au défi et à nous servir de boussole sur le chemin qui mène à la durabilité. Ils nous guident pour assurer une croissance durable et éthique aux côtés de nos partenaires commerciaux et pour nos clients. Ils sont

également une source d'inspiration pour nous permettre d'innover de manière plus durable. Le lancement récent de notre compteur d'eau éco-conçu ALTAIR V5, qui utilise des matériaux plus légers et biosourcés, en est un excellent exemple.

Alors que nous progressons vers notre objectif de neutralité carbone d'ici 2045*, nous nous concentrons particulièrement sur la mesure des émissions de gaz à effet de serre (GES). Pour la deuxième fois, nous avons collecté des données sur les GES afin de mesurer l'impact de nos actions, et nous avons enregistré des réductions des scopes 1 et 2 de 10 % entre 2021 et 2022.

Les réglementations et les attentes des clients en matière de développement durable vont continuer à s'intensifier - et nous prévoyons également de renforcer nos propres normes internes. C'est pourquoi nous avons créé un nouveau département au sein de Diehl Metering, Développement Durable et SMI. Ce dernier a pour mission de développer notre expertise et d'intégrer davantage le développement durable dans nos activités quotidiennes. Nous pensons qu'il est de notre devoir d'être responsables en matière d'environnement, mais également d'encourager les comportements responsables auprès de nos employés et de nos clients au service de leurs communautés.

Cordialement,
Dr. Christof Bosbach,
CEO Diehl Metering



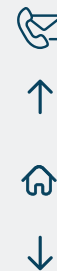
PRÉSENTATION DE L'ENTREPRISE UN ENGAGEMENT À L'ÉCHELLE DU GROUPE EN FAVEUR DU DÉVELOPPEMENT DURABLE

La société Diehl Metering fait partie du groupe Diehl ; elle en partage les valeurs et bénéficie des synergies entre ses différentes sociétés et activités.

Le groupe Diehl comprend 5 divisions, emploie plus de 17 665 personnes dans le monde et a réalisé un chiffre d'affaires de 3 883 millions d'euros en 2023. L'engagement du groupe en faveur du développement durable est façonné par ses origines d'entreprise familiale. Depuis sa création en 1902 en tant que petite fonderie, Diehl s'est efforcé de prendre soin de générations d'employés, de clients et de fournisseurs, tandis que sa croissance continue lui a toujours permis de garder un œil sur l'avenir. Aujourd'hui, le groupe reste fortement lié aux communautés locales et contribue activement à l'amélioration de la situation sociale. En outre, son engagement couvre son vaste portefeuille, qui s'étend d'alliages métalliques complexes à des services et systèmes de composants sophistiqués.

Toutes les divisions du groupe, y compris Diehl Metering, ont un engagement commun en faveur du développement durable et partagent un grand nombre d'objectifs.





LE DÉVELOPPEMENT DURABLE ET L'ÉTHIQUE SONT

PRÉSENTATION DE L'ENTREPRISE À PROPOS DE DIEHL METERING

Nous sommes un leader mondial dans les domaines de la conception, la fabrication et la fourniture de solutions de comptage intelligent, ainsi que des logiciels et services associés. Notre mission est d'aider les services publics, municipalités et industries à prendre le contrôle de leurs infrastructures - tout en leur permettant de gérer la distribution et la consommation d'eau et d'énergie de manière plus efficace, plus durable et plus responsable.

Depuis notre siège en Allemagne où nous avons nos racines, nous agissons en tant que fournisseur mondial de produits, de solutions et de services. Dans le même temps, nos plus de 1 900 employés sont fiers de maintenir nos principes fondateurs de qualité, de fiabilité et de proximité avec le client, développés depuis plus de 160 ans.

Notre approche : penser à l'échelle mondiale et agir en local, créer de la valeur durable pour nos clients en adaptant et en développant notre stratégie avec eux et à leur service. En soutenant leur croissance à long terme, nous contribuons à façonner un avenir meilleur pour nos clients et les communautés qu'ils desservent. En leur permettant de mieux utiliser l'eau et l'énergie, nous contribuons à préserver les ressources naturelles de la planète et à améliorer le développement durable pour les générations futures.

NOS RACINES

PRÉSENTATION DE L'ENTREPRISE NOTRE HÉRITAGE

D'un fabricant de raccords et de compteurs traditionnel
à une division majeure du groupe international Diehl.



LES DÉBUTS

1862 La fonderie NEPTUN est fondée à Wrocław, en Pologne, et fournit des raccords pour les installations d'eau et de gaz.

1912 NEPTUN devient HYDROMETER Breslauer Wassermesserfabrik. Aujourd'hui encore, les experts du secteur considèrent ce nom comme un gage de qualité.

1951 Le siège de la société est transféré de Wrocław à Ansbach, en Allemagne.



En savoir plus sur
notre héritage

GUIDÉ PAR L'INNOVATION

1996 Lancement de notre technologie radio IZAR.

1998 La société française Sappel et sa filiale polonaise Mirometr sont intégrées au groupe HYDROMETER.

2001 La société autrichienne ELIN Wasserwerkstechnik rejoint le groupe HYDROMETER. D'un fabricant de raccords et de compteurs traditionnel à une division majeure du groupe international Diehl.

2003 Intégration du groupe HYDROMETER dans le groupe Diehl.

2008 Toutes les branches se rassemblent sous le nom Diehl Metering.

TRAVAILLER À UN AVENIR DURABLE

2012 Diehl Metering Allemagne célèbre son 150^{ème} anniversaire.

2019 Lancement de notre compteur à ultrasons HYDRUS 2.0.

2020 Diehl Metering obtient la certification SMI multi-site, ainsi que les certifications MID et ISO 9001 et 14001.

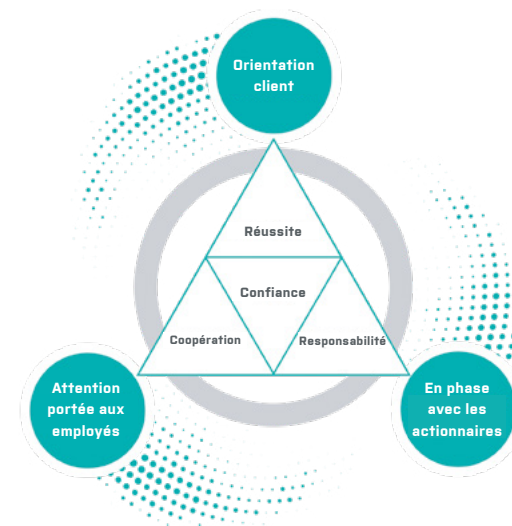
2021 Adhésion au Pacte mondial des Nations Unies.

2023 Diehl Metering reçoit la médaille de bronze d'Ecovadis pour sa première évaluation à l'échelle de l'entreprise.

**UN MEILLEUR
AVENIR POUR TOUS**

PRÉSENTATION DE L'ENTREPRISE CE QUI NOUS ANIME

Chez Diehl Metering, tout ce que nous faisons est motivé par les personnes. C'est pourquoi notre culture d'entreprise s'articule autour de trois axes : nos clients, nos employés et nos actionnaires. Ils constituent le point de départ de notre façon d'agir et d'envisager l'avenir.



Présentation détaillée
de nos Règles de Vie

page 31

NOTRE VISION

Innover et donner les moyens pour un avenir durable

Au regard des tendances mondiales actuelles, nous sommes convaincus qu'il est plus urgent que jamais de trouver de nouveaux moyens plus responsables d'utiliser les ressources naturelles de notre planète. Nous croyons en un monde où les ressources sont gérées de manière optimale, partout. Grâce à des technologies et des solutions de pointe, nous donnons à nos clients et aux communautés qu'ils desservent les moyens de contribuer à un avenir plus durable.

NOTRE MISSION

Orientés vers les clients, les employés et le développement durable

Nous avons une mission importante basée sur les piliers de la satisfaction du client, du développement du personnel et de la croissance durable.

En résumé,

- La satisfaction client passe avant tout – être au service du client pour lui apporter une valeur ajoutée durable.
- Notre personnel est notre moteur – promouvoir des compétences et une culture commune.
- La responsabilité n'est pas une option – de cette manière, nous contribuons à préserver les ressources de notre planète et faisons progresser le groupe Diehl.

C'est par tous ces moyens que nous donnons vie à la devise de notre entreprise : Favoriser un avenir durable (Empower a sustainable future).

NOS RÈGLES DE VIE

Les clients, les employés et les actionnaires sont nos trois points d'ancrage.

Les clients, les employés et les actionnaires sont nos trois points d'ancrage. Pour tous ces différents groupes, nous utilisons une approche commune basée sur les valeurs partagées de la coopération, de la confiance, de la responsabilité et de la réussite. Ces Règles de Vie nous aident à offrir à nos clients une valeur durable pour leur entreprise et l'environnement. Ils nous permettent de donner à nos équipes la possibilité d'innover et de faire une réelle différence partout dans le monde. Et ils nous poussent à fournir aux municipalités les moyens de gérer l'eau et l'énergie de manière plus économique et plus responsable.

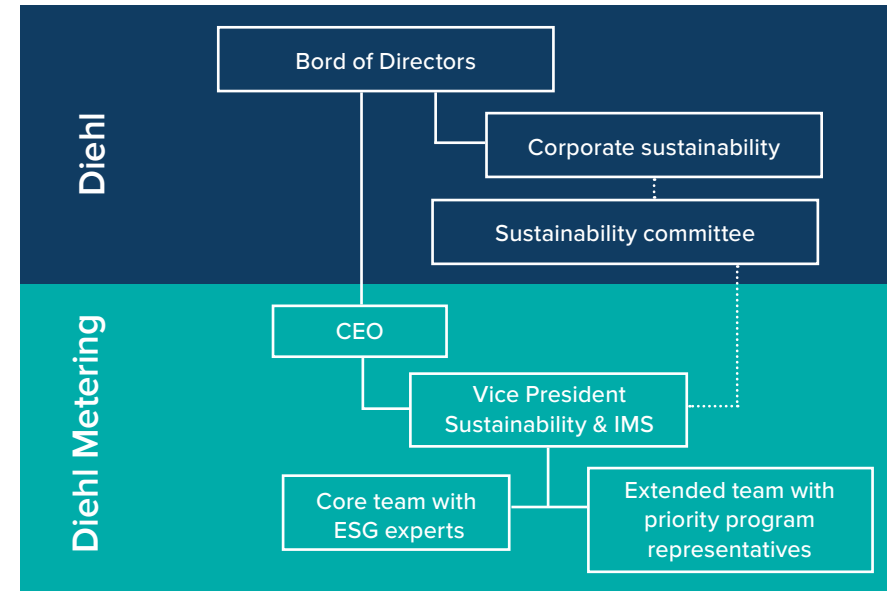


PRÉSENTATION DE L'ENTREPRISE ORGANIGRAMME

Notre entreprise est structurée de manière à toujours prendre les décisions les plus éclairées possible et à maximiser l'impact de nos actions sur le terrain. Si le développement durable est une priorité pour l'ensemble de l'entreprise, il est guidé par notre département Sustainability & IMS, qui se porte garant de la qualité et de la conformité dans l'ensemble de l'entreprise.

ORGANISATION DE DIEHL METERING

ORGANISATION DIEHL POUR LE DÉVELOPPEMENT DURABLE



Divisional Board	CEO Speaker / Strategy / Personal development	COO Production / Development / Quality	CSO Marketing / Sales	CFO Commercial management																				
Strategic Business Unit (SBU)	Metering & Connectivity		Analytics & Services																					
Top Corporate Functions	<table border="1"> <tr> <td>Corp. Innovation Management</td> <td>People Management</td> </tr> <tr> <td>Strategy</td> <td>Main sites</td> </tr> <tr> <td colspan="2">Sustainability & Integrated Management System</td> </tr> </table>	Corp. Innovation Management	People Management	Strategy	Main sites	Sustainability & Integrated Management System		<table border="1"> <tr> <td>Development</td> <td>Global Operations & Supply chain management</td> </tr> <tr> <td>Quality Management</td> <td>Operations Strategy & Engineering</td> </tr> </table>	Development	Global Operations & Supply chain management	Quality Management	Operations Strategy & Engineering	<table border="1"> <tr> <td>Business development & Partners</td> <td>Sales Regions*</td> </tr> <tr> <td>Marketing & communication</td> <td>Sales Operations</td> </tr> </table> <p>SR1*: Nord America SR2*: Western Europe, Moddle and South America SR3*: Central, Eastern and Northen Europe, Caucasus and Central Asia SR4*: China, Southeast Asia, Australia SR5*: Middle East, Africa, Turkey</p>	Business development & Partners	Sales Regions*	Marketing & communication	Sales Operations	<table border="1"> <tr> <td>Group Support</td> <td>IT Management</td> </tr> <tr> <td>Strategic Purchasing</td> <td>Finance & Controlling</td> </tr> <tr> <td colspan="2">In-house consulting</td> </tr> </table>	Group Support	IT Management	Strategic Purchasing	Finance & Controlling	In-house consulting	
Corp. Innovation Management	People Management																							
Strategy	Main sites																							
Sustainability & Integrated Management System																								
Development	Global Operations & Supply chain management																							
Quality Management	Operations Strategy & Engineering																							
Business development & Partners	Sales Regions*																							
Marketing & communication	Sales Operations																							
Group Support	IT Management																							
Strategic Purchasing	Finance & Controlling																							
In-house consulting																								

PRÉSENTATION DE L'ENTREPRISE DIEHL METERING EN BREF



1 910
COLLABORATEURS
DANS LE MONDE



435
M€
DE CA ANNUEL



15
SITES DANS
LE MONDE



PLUS DE
160 ANS
D'EXPÉRIENCES
CUMULÉES DANS
NOTRE ADN



PLUS DE
25 ANS
D'EXPERTISE
dans les technologies
radio et ultrasoniques



55/100
64^{ème} percentile

**GROUPE DIEHL
METERING**
Médaille de bronze
(1^{ère} évaluation)

PLUS DE
7,1 MILLIONS
DE COMPTEURS/AN

1^{ER}
COMPTEUR D'EAU
À ULTRASONS
SUR LE MARCHÉ

13,3
MILLIONS
DE COMPTEURS
À ULTRASONS

34,1
MILLIONS
DE COMPTEURS
VOLUMÉTRIQUES

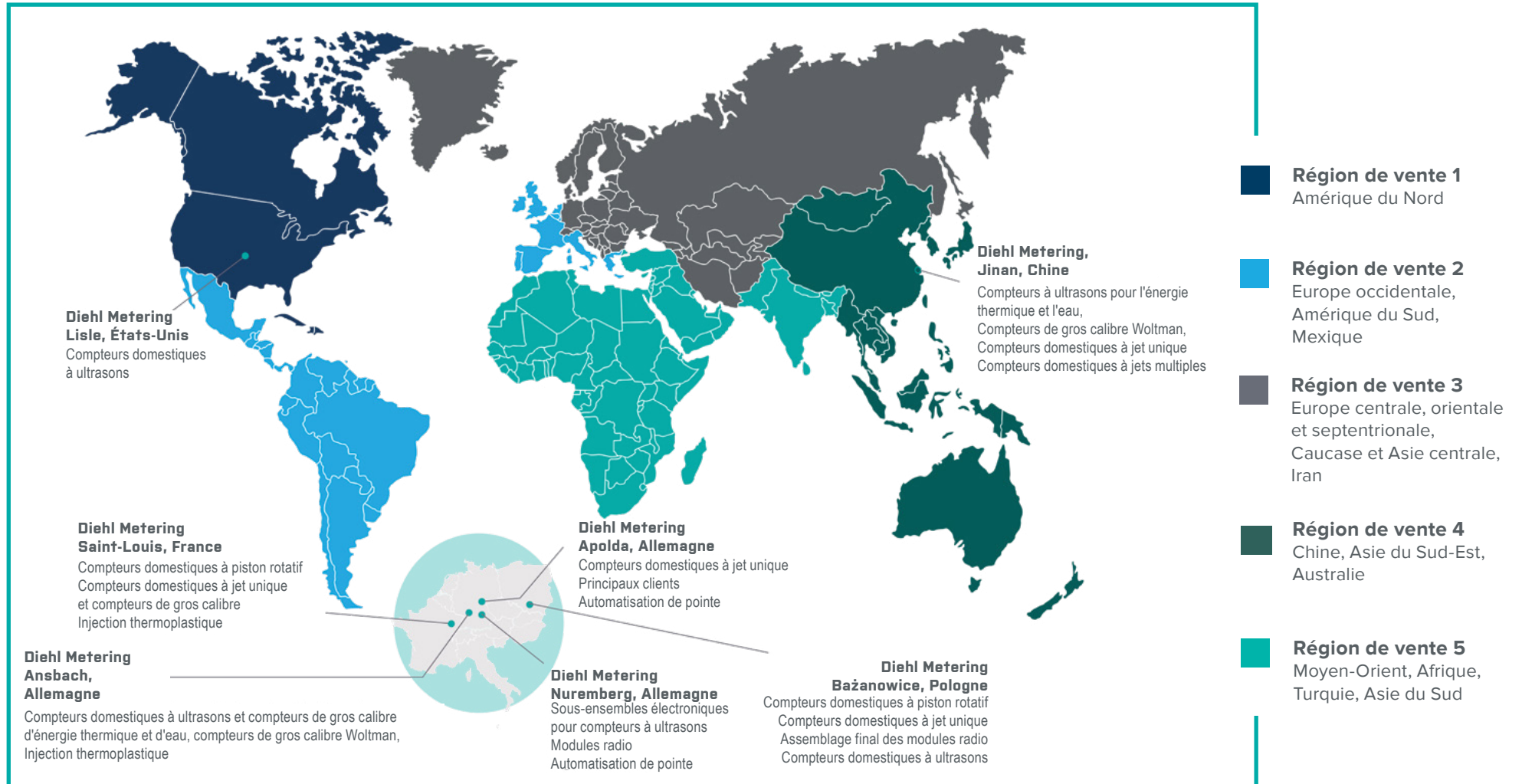
62,9
MILLIONS DE
MODULES RADIO





PRÉSENTATION DE L'ENTREPRISE UNE PRÉSENCE LOCALE DANS LE MONDE ENTIER

Avec 5 régions de vente et 7 sites de production dans le monde, nous voulons être là où se trouvent nos clients. Nous pensons que la proximité avec le client n'est pas seulement essentielle pour nouer des relations et comprendre les besoins locaux, mais qu'elle est également décisive en termes de développement durable. En étant présents localement, nous réduisons notre empreinte carbone en limitant les transports tout en favorisant le développement économique dans les régions où nous agissons.

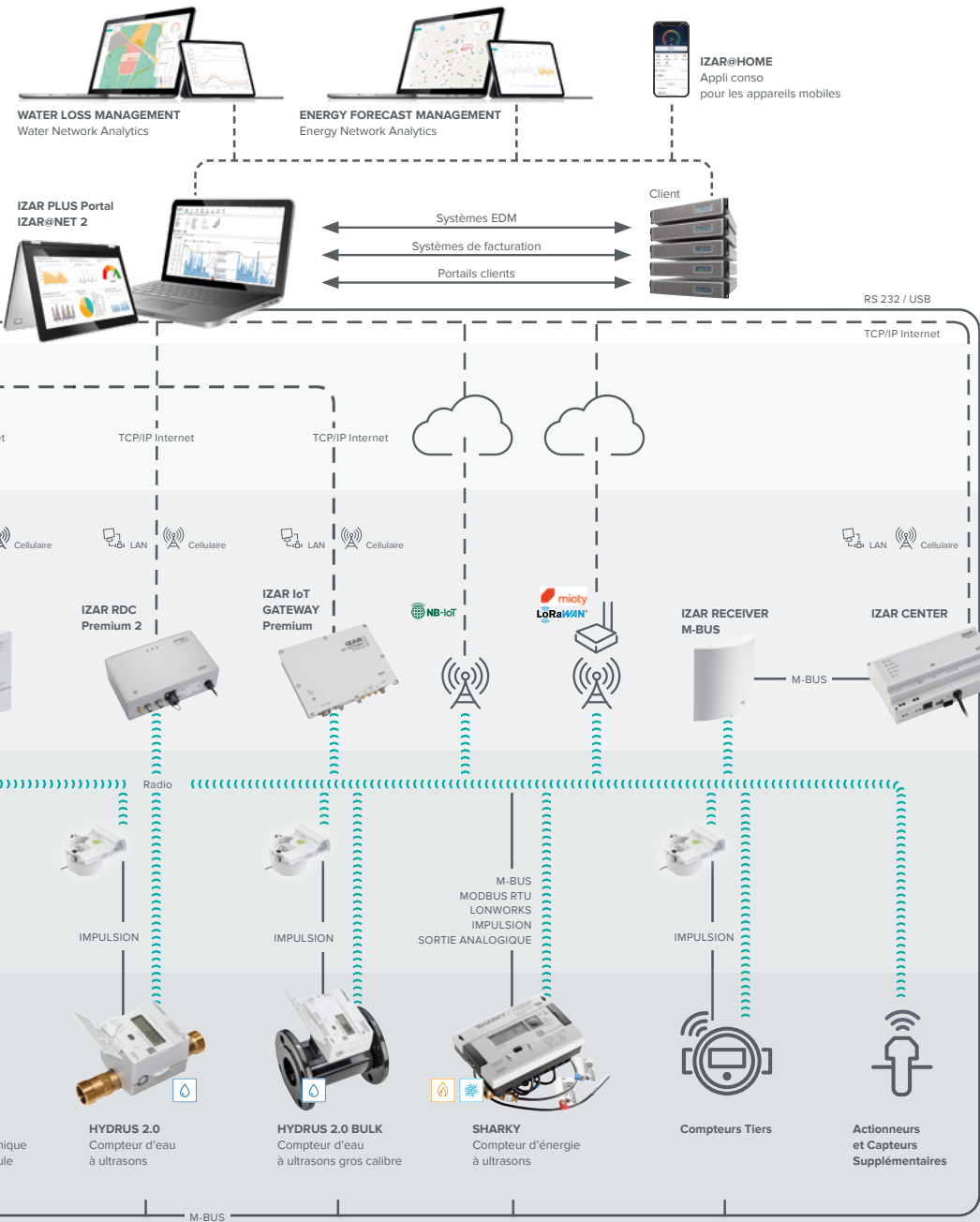


PRODUITS, SOLUTIONS ET SERVICES

LE SYSTÈME IZAR



LoRaWAN® est une marque utilisée sous licence par la LoRa Alliance®.



PRODUITS, SOLUTIONS ET SERVICES ALLER PLUS LOIN AVEC LES DONNÉES GRÂCE À "ANALYTICS & SERVICES"

Diehl Metering développe des solutions et des services intelligents pour promouvoir une utilisation plus intelligente de l'eau et de l'énergie. Notre portefeuille de produits comprend des compteurs d'eau et d'énergie thermique de haute précision, des capteurs et d'autres dispositifs connectés. Tous ces produits sont capables de collecter une multitude de données sur les réseaux de distribution, qui sont ensuite transmises par notre système radio IZAR et interprétées par notre logiciel IZAR de gestion des données de compteurs (MDM).

Grâce à ces solutions, nous permettons à nos clients de capitaliser sur les opportunités de l'IoT et du monde numérique. Les informations basées sur les données qu'ils recueillent sont essentielles, car elles leur permettent d'accroître l'efficacité de leurs réseaux d'eau et d'énergie, de réduire les déchets et d'économiser des ressources précieuses. Cela contribue au développement durable de leur organisation, tout en bénéficiant aux consommateurs finaux et à l'environnement local.

Focus

Des données exploitables sont essentielles pour une activité durable. C'est pourquoi Diehl Metering a récemment créé une nouvelle unité stratégique de développement commercial (Strategic Business Unit) : Analytics & Services.

La nouvelle SBU travaille en étroite collaboration avec la SBU Metering & Connectivity pour faire avancer la transformation numérique de notre industrie. En collaboration avec nos clients, Analytics & Services développe un portefeuille comprenant des logiciels, des services d'automatisation, des produits numériques SaaS, de l'IA, etc. Elle propose également des prestations de conseil directement à nos clients.

L'objectif de la SBU est d'utiliser la puissance des données pour améliorer l'efficacité et le développement durable pour nos clients, en les aidant à réduire les pertes d'eau, à améliorer la distribution du chauffage et à identifier les domaines où la qualité de l'eau peut être améliorée.

NOS PRINCIPES POUR TRANSFORMER LES DONNÉES EN VALEUR

LA DÉVELOPPEMENT DURABLE, AU CŒUR

- **Économiser des ressources précieuses** en identifiant, en quantifiant et en hiérarchisant les fuites d'eau ou les gaspillages d'énergie.
- Réduire le temps de détection et **éviter les dommages potentiels** aux infrastructures et aux personnes.



POUR TOUS

- Valeur immédiate grâce à la **facilité d'utilisation** et à des prérequis minimes en matière d'intégration.
- Mise en œuvre possible **quelle que soit la maturité numérique du service public** ou le niveau de compétence des utilisateurs.
- **Système agnostique** qui peut fonctionner avec des réseaux mixtes et d'autres marques de compteurs.



PERMETTRE DE SE FOCALISER SUR L'ESSENTIEL

- Recevoir des recommandations claires pour hiérarchiser vos capacités.
- Se donner les moyens de **contrôler** votre réseau d'eau.
- Nous vous permettons de **vous focaliser sur les choses importantes**.





GOVERNANCE

GARANTIR LA QUALITÉ ET LA CONFORMITÉ AVEC NOTRE SMI

Nous privilégions l'excellence grâce à un Système de Management Intégré conçu pour rationaliser nos opérations. En adoptant une approche par processus, nous visons à garantir la performance à tous les niveaux.

NOTRE POLITIQUE SMI

Nous, dirigeants de Diehl Metering, sommes engagés à garantir performance, qualité, protection environnementale, santé et sécurité. C'est pourquoi nous désirons mettre en œuvre, développer et améliorer chaque jour l'efficacité de notre Système de Management Intégré (SMI).

Notre objectif est d'offrir à nos partenaires des produits et des services qui répondent exactement à leurs attentes. Tout cela repose sur l'application de normes et de textes réglementaires.

Pour preuve du niveau d'excellence que nous nous sommes fixé en métrologie légale, notre laboratoire d'étalonnage et d'essai est accrédité ISO 17025. Et pour démontrer notre engagement en matière de développement durable, nous faisons partie du Pacte mondial des Nations Unies en tant que membre signataire.

L'excellence n'a pas de limite. Les chemins qui y mènent non plus. Nous comptons sur votre engagement, votre passion et votre persévérance afin de...

FAÇONNER UN NOUVEL USAGE DE NOS RESSOURCES.



Dr. C. Bosbach

A. Geuther

R. Edel

J-C. Luttringer



SMI et certificats

Pour en savoir plus sur notre SMI et découvrir nos certifications, visitez la page dédiée sur notre site Web : [Notre système de management intégré \(SMI\)](#)



NOTRE SYSTÈME DE MANAGEMENT INTÉGRÉ (SMI)

Afin de concrétiser notre vision et notre mission, nous choisissons d'adopter des normes internationales en métrologie, qualité, santé, sécurité, sécurité de l'information, protection environnementale et anti-pollution.

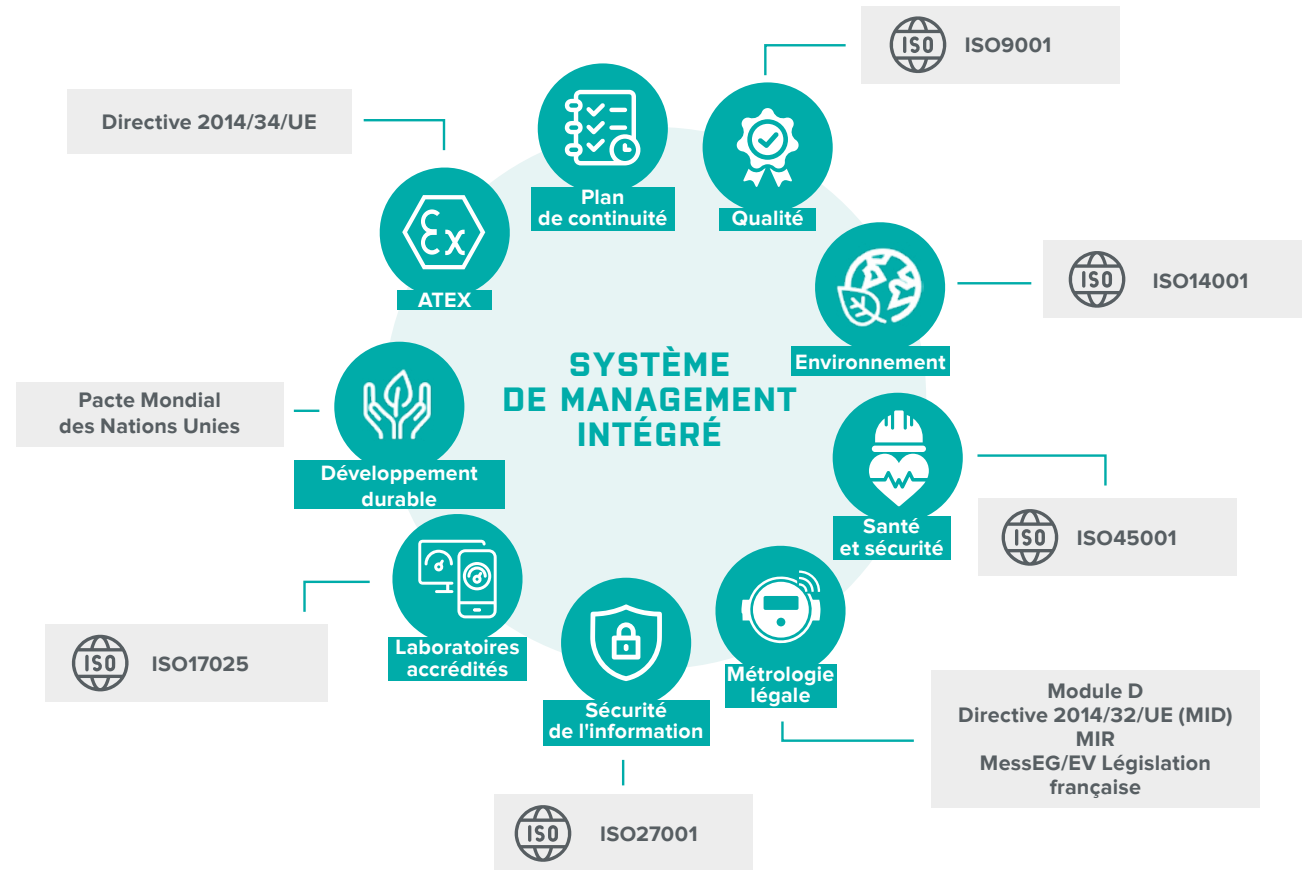
Selon les critères des normes ISO 9001 et ISO 14001, notre SMI couvre les domaines suivants : conception, fabrication, vente et service de solutions connectées pour le comptage de l'eau, de l'énergie thermique et du gaz, transmission de données, et systèmes et logiciels de gestion de données.

Notre certification en métrologie légale porte sur les compteurs d'eau, la réglementation UE des compteurs d'énergie thermique pour le chauffage et les réglementations nationales pour le refroidissement. Se focalisant sur la directive européenne 2014/32/UE (MID), MIR, MessEG/EV et la législation française sur l'installation des compteurs de chaleur, le chapitre 8.3 de la norme ISO 9001 v.2015 « Conception et développement des produits et services » est exclu.

Le Conseil d'Administration et les responsables concernés s'assurent en premier lieu que tout le personnel :

- respecte les dispositions du rapport sur développement durable et de la documentation associée ;
- applique les meilleures pratiques de son métier pour maintenir la qualité de leur travail ;
- veille à la conformité des produits fabriqués et installés (métrologie légale, ATEX, réglementation concernant l'eau potable, etc.) ;
- s'interdit toute modification réglementaire ou altérant la nature de nos produits ;
- respecte les préceptes d'intégrité et de loyauté dans toutes nos activités (impartialité, rejet de la corruption, libre concurrence, transparence dans les relations et protection de la propriété intellectuelle) ;

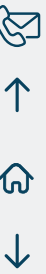
EXIGENCES APPLICABLES



- réduit l'impact environnemental de nos produits et de nos activités ;
- contribue à la santé et à la sécurité en améliorant les conditions de travail ;
- veille à ce que nos activités de lobbying ne compromettent pas la réalisation de nos objectifs de développement durable.

Pour preuve du niveau d'excellence que nous nous sommes fixé en métrologie légale, notre laboratoire d'étalonnage et d'essai est accrédité ISO 17025.

Nous soutenons également les 17 objectifs de développement durable des Nations Unies et respectons les 10 principes du Pacte Mondial des Nations Unies dans nos activités au quotidien.



GOVERNANCE

MÉTROLOGIE LÉGALE : NOTRE CŒUR DE MÉTIER

De nombreux pays dans le monde imposent des exigences juridiques aux appareils de mesure s'ils sont utilisés pour des transactions commerciales. Dans l'UE, par exemple, la directive modifiée sur les instruments de mesure 2014/32/UE, connue sous le nom de MID, exige des fabricants qu'ils procèdent à une évaluation spécifique de la conformité des instruments. Tous les compteurs distribués par Diehl Metering sont conformes à cette directive, ainsi qu'aux autres normes nationales, européennes et internationales applicables.

Cette métrologie légale vise à promouvoir l'équité et la traçabilité et à réduire le risque de fraude ou de comportement contraire à l'éthique. Elle permet également de s'assurer que les organisations peuvent s'appuyer sur des mesures précises et cohérentes au fil du temps afin de suivre leurs progrès en termes d'efficacité et de développement durable. La métrologie légale est ainsi un outil précieux pour renforcer les pratiques durables.

UN LEADER DANS LES ESSAIS MÉTROLOGIQUES

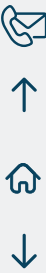
En tant que producteur et fournisseur de compteurs et d'autres appareils de mesure, Diehl Metering est soumis aux normes nationales, européennes et internationales en matière de métrologie légale. Nous sommes fiers non seulement de respecter ces normes, mais aussi d'être une référence en matière de précision, de traçabilité et de fiabilité dans notre secteur.

Notre équipe de métrologie exploite des laboratoires d'essai implantés dans plusieurs endroits dans le monde. Nous couvrons toutes les technologies d'essai courantes, y compris les essais d'étalonnage, d'acceptation et d'inspection. En outre, notre département de construction de bancs d'essai développe et fabrique ses propres installations de test.

UN RÉSEAU D'EXPERTS EN MÉTROLOGIE

En tant que leader reconnu dans le domaine de la métrologie, nous collaborons régulièrement avec des laboratoires externes afin de garantir des niveaux de qualité élevés et constants dans notre secteur. Outre nos propres étalonnages internes, nous travaillons avec des experts de confiance pour les étalonnages externes. Nous effectuons des comparaisons de boucles inter-laboratoires entre nos propres laboratoires et des établissements externes. Nous travaillons en partenariat avec les principaux acteurs de la métrologie pour développer le secteur.

ASSURANCE QUALITÉ À CHAQUE ÉTAPE DU CYCLE DE VIE DU PRODUIT



ENVIRONNEMENT AGIR POUR LA PLANÈTE



La surexploitation des ressources naturelles de la Terre est l'un des principaux facteurs à l'origine de certains des défis les plus pressants de la société, notamment le changement climatique. Ces ressources naturelles sont, entre autres, l'eau et l'énergie dont nous dépendons tous dans notre vie quotidienne. C'est pourquoi, chez Diehl Metering, nous considérons qu'il est de notre devoir de permettre à chacun de mieux utiliser ces ressources grâce aux services et aux solutions que nous proposons.

Aider les entreprises de services publics à rendre leurs réseaux plus efficaces et à économiser les ressources est au cœur de notre activité. Mais dans le même temps, nous savons que nous devons assumer la responsabilité de notre propre impact sur l'environnement. Nous menons activement des initiatives visant à réduire notre empreinte carbone, notamment en diminuant les émissions de CO₂, en investissant dans des machines à haut rendement énergétique, en utilisant moins de plastique et d'emballages et en réduisant la consommation d'eau dans nos usines.

Nous participons également à des initiatives visant à promouvoir la diversité écologique, la réduction des déchets, la réutilisation et le recyclage.

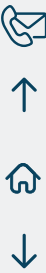
PROMOUVOIR LA BIODIVERSITÉ AVEC BEE4PLANET

Les abeilles jouent un rôle essentiel dans l'environnement. Grâce à la pollinisation, elles permettent aux plantes de pousser et de prospérer. Les plantes, à leur tour, fournissent de la nourriture et un abri aux animaux. Aujourd'hui, la mortalité des abeilles augmente à un rythme inquiétant. En Europe occidentale, le nombre de colonies d'abeilles a diminué de plus de 36 % entre 1990 et 2020, passant de 3,5 millions à 2,2 millions. Si cette tendance se poursuit, l'Europe occidentale n'aura plus de colonies d'abeilles d'ici une cinquantaine d'années.

Pour contribuer à résoudre cette crise, Diehl Metering soutient Bee4Planet, une organisation qui accroît durablement les populations d'abeilles dans la région de Munich (Allemagne). Ce partenariat nous permet de contribuer à préserver la biodiversité, à sécuriser l'approvisionnement alimentaire, à protéger l'environnement et à garantir que les générations futures pourront compter sur la pollinisation des plantes par les insectes.



Pour plus d'informations sur le projet,
visitez www.weihungsbienle.de
(en allemand uniquement)



ENVIRONNEMENT

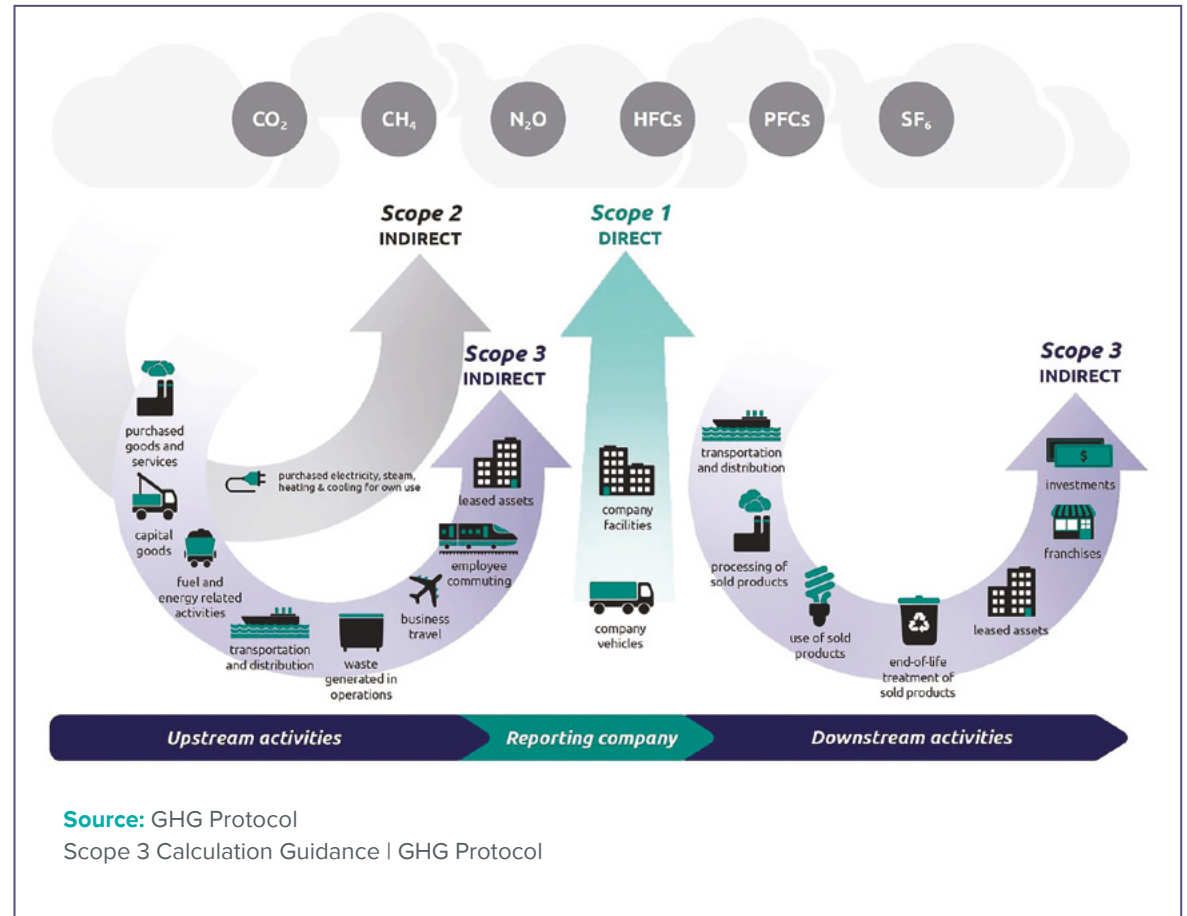
SURVEILLANCE DES GAZ À EFFET DE SERRE

Il est bien établi que les émissions humaines de dioxyde de carbone et d'autres gaz à effet de serre sont les principaux moteurs du changement climatique. L'augmentation globale des températures est responsable de l'élévation du niveau des mers, de l'imprévisibilité des conditions météorologiques et de la multiplication des catastrophes naturelles telles que les inondations et les sécheresses. C'est pourquoi Diehl Metering s'efforce activement de réduire son impact.

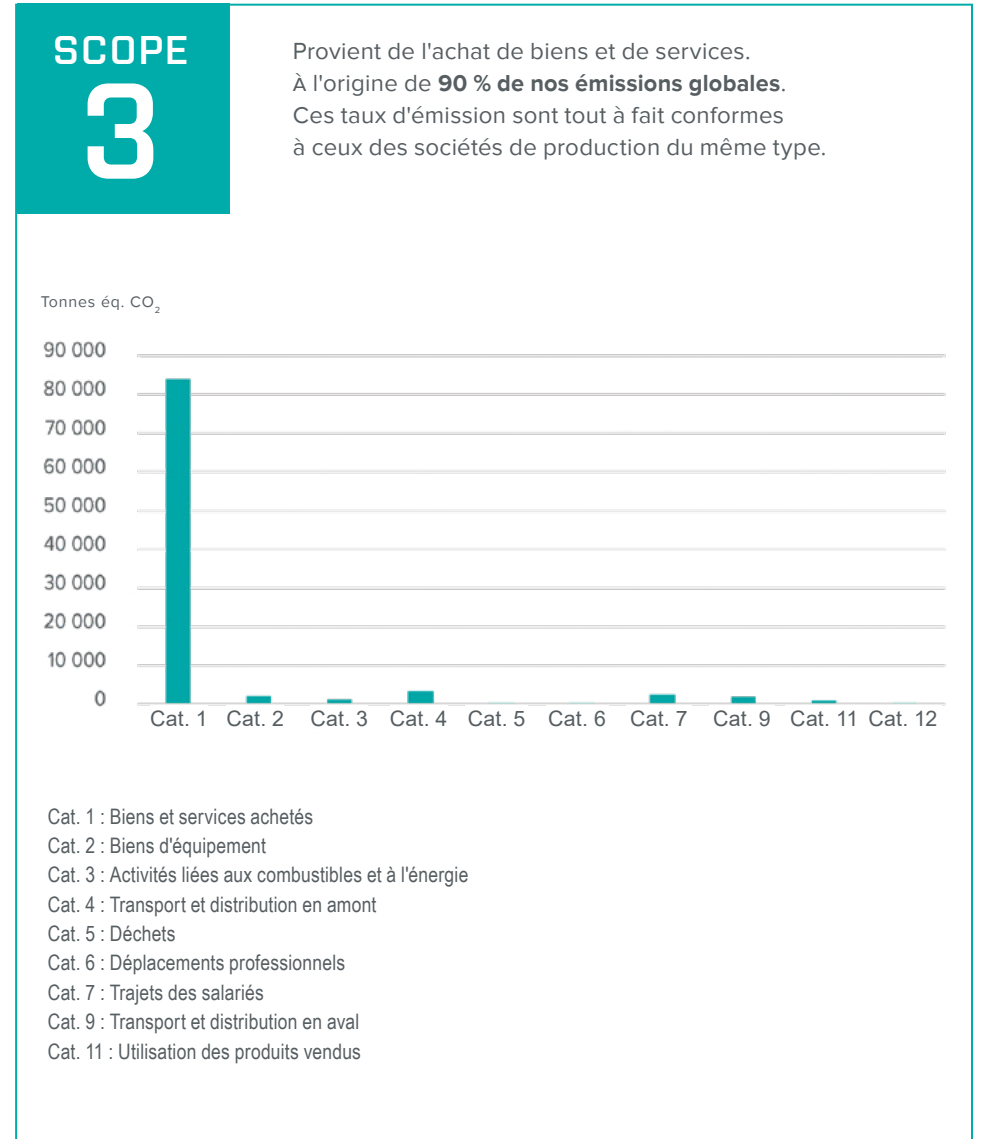
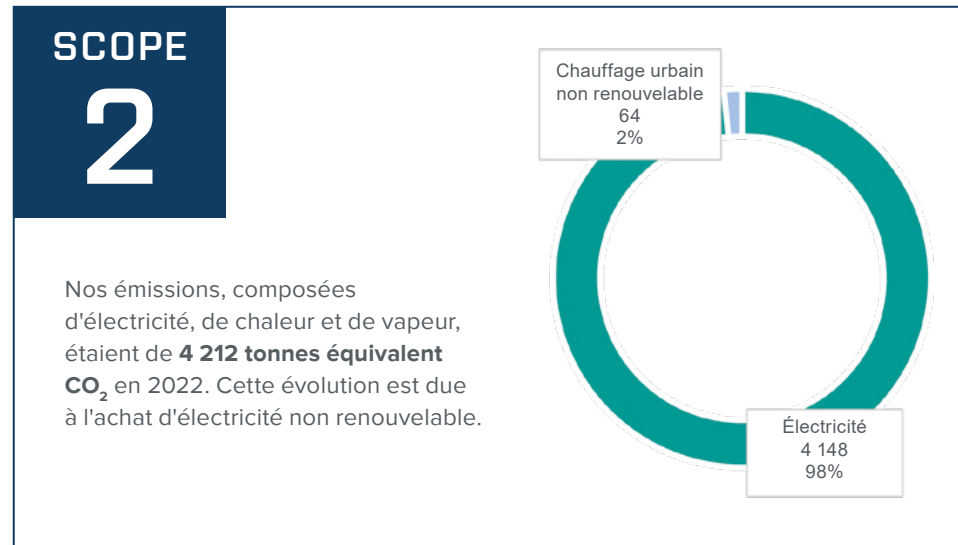
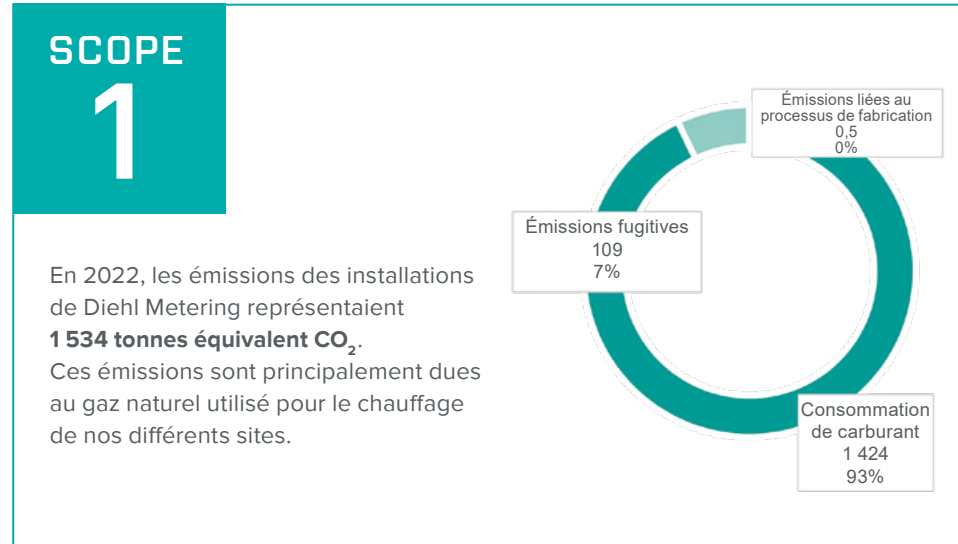
Pour la deuxième année consécutive, notre entreprise a évalué ses émissions de gaz à effet de serre sur son centre logistique et ses sept sites de production répartis dans le monde, en distinguant trois types d'émissions différents :

- **Scope 1** : Émissions directes résultant de nos propres activités.
- **Scope 2** : Émissions indirectes résultant de l'achat d'énergie, de chaleur ou de vapeur.
- **Scope 3** : Toutes les autres émissions survenant en amont ou en aval de la chaîne de valeur de l'entreprise.

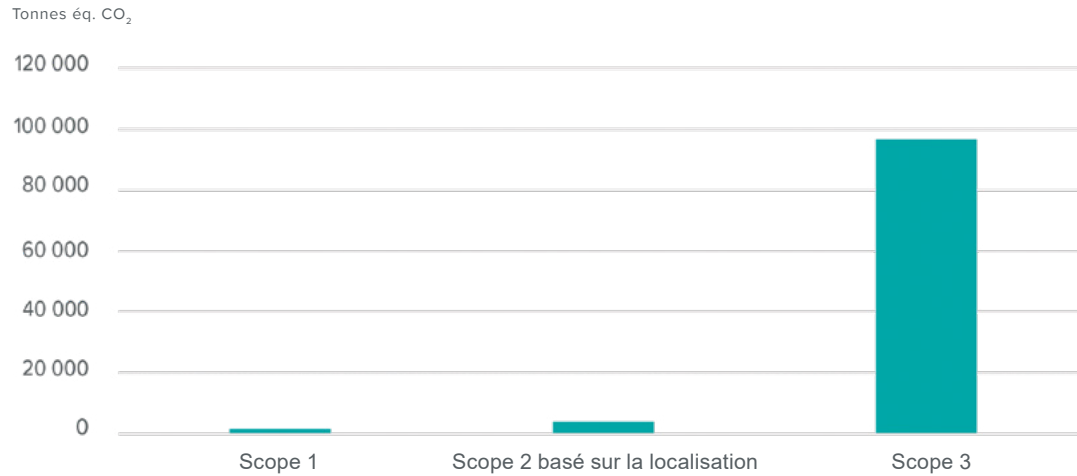
Pour évaluer nos émissions, nous avons appliqué la méthodologie du Protocole des GES, considéré comme la norme internationale faisant autorité pour le calcul des émissions de gaz à effet de serre, et publié par le World Resources Institute et le World Business Council for Sustainable Development. Nombre de spécifications et de principes sont communs à d'autres normes internationales, telles que la norme ISO 14067.



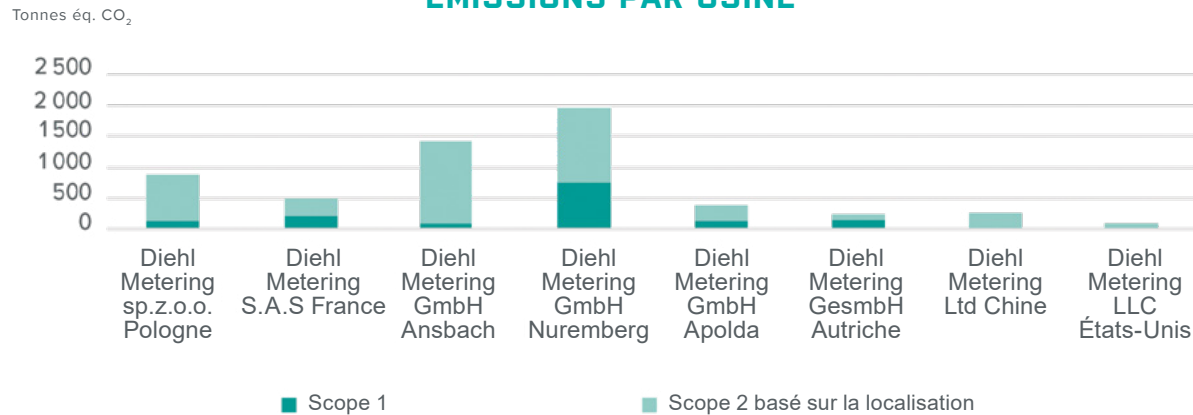
NOS RÉSULTATS EN 2022



ÉMISSIONS CONSOLIDÉES

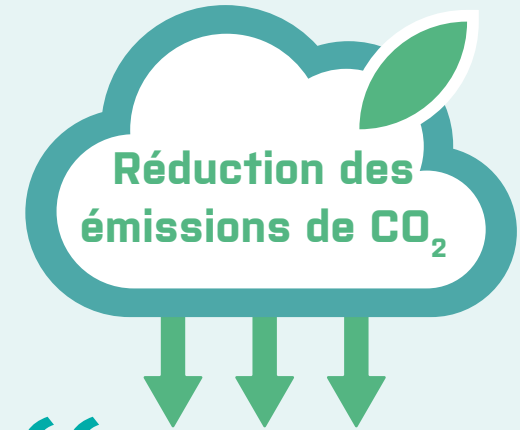


ÉMISSIONS PAR USINE



Les résultats montrent une **diminution de 10 % pour les scopes 1 et 2 entre 2021 et 2022** - ce qui correspond à notre objectif. Les chiffres relatifs au scope 3 ont **diminué de 65 % d'une année sur l'autre**, bien que cela soit en partie dû à un changement du mode de mesure des données sur les composants électroniques.

Nos plans d'action pour réduire nos émissions de gaz à effet de serre sont gérés principalement via nos Programmes Prioritaires relatifs à la gestion des fournisseurs, l'éco-conception et la gestion des ressources avec les équipes dédiées correspondantes.



MESURER SES ÉMISSIONS DE GAZ À EFFET DE SERRE EST UN PREMIER PAS VERS LEUR RÉDUCTION, C'EST POURQUOI DIEHL METERING S'EST FIXÉ DES OBJECTIFS À MOYEN ET LONG TERME, CHAQUE SITE DÉFINISSANT SON PROPRE PLAN DE TRANSITION. NOTRE OBJECTIF, EN SE BASANT SUR 2021, EST DE RÉDUIRE LES ÉMISSIONS D'ENVIRON 40 % D'ICI À 2030 ET D'ATTEINDRE LA NEUTRALITÉ CARBONE EN 2045*.

Dr. Christof Bosbach, CEO



* Scopes 1 et 2

SOCIAL

DROITS DE L'HOMME ET DU TRAVAIL

La dignité humaine est un élément incontournable des activités et des opérations de Diehl Metering. Nous croyons fermement au respect et à la protection des personnes partout dans le monde : nos employés, nos clients, notre chaîne d'approvisionnement et la société dans son ensemble.

Soutien aux employés

Nous savons que nos collaborateurs sont nos atouts les plus précieux - c'est pourquoi nous les écoutons attentivement. Nous pratiquons une politique de la porte ouverte, encourageant les employés à discuter librement de tout problème avec leurs supérieurs. Sur de nombreux sites, nos représentants du personnel entretiennent un dialogue constant avec les membres de l'équipe. Nous veillons à ce que les conditions de travail soient conformes aux codes du travail nationaux et nous organisons régulièrement des séances de consultation avec les employés afin de discuter ouvertement de leurs performances, de leurs points forts, de ce qu'ils attendent de l'entreprise et des compétences sur lesquelles ils devraient se concentrer à l'avenir. À plus grande échelle, nous menons des enquêtes biennales pour connaître l'opinion de la communauté internationale de Diehl Metering et savoir où l'amélioration est possible. Lors de notre dernière enquête en 2022, 72 % des employés ont participé, et l'affirmation « Je sais que le développement durable est un objectif stratégique important pour Diehl Metering » a reçu une note d'approbation moyenne de 4,2/5.

Nous avons également mis en place notre propre organisation des droits de l'Homme au sein de Diehl Metering, avec des responsables des droits de l'homme sur

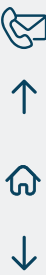
chaque site, et un processus correctif bien défini pour les réclamations, accessible à tous les employés. Pour les cas de discrimination ou de harcèlement, des interlocuteurs spécialisés sont présents sur chaque site.

Santé et bien-être

Nous prenons soin du bien le plus précieux de nos employés : leur santé. Des équipements de protection individuelle aux postes de travail sécurisés, nous assurons la meilleure protection possible sur le lieu de travail.

Nos cantines se concentrent de plus en plus sur une offre de repas sains et abordables, avec de l'eau potable gratuite. Nous aidons régulièrement nos employés à prendre des initiatives sportives, souvent associées à des collectes de fonds pour des personnes dans le besoin.

Sur de nombreux sites, nous avons mis en place des initiatives clés pour garantir des conditions de travail optimales aux employés ayant une famille. Parmi les exemples, on peut citer l'aménagement de bureaux discrets pour l'allaitement, les crèches d'entreprise pour les enfants âgés de dix semaines à trois ans, et les programmes de vacances d'été pour les enfants de moins de 14 ans.





PARTAGER NOTRE LIEU DE TRAVAIL LORS DES JOURNÉES FAMILLE

Chez Diehl Metering, beaucoup de nos sites organisent une Journée Famille - une occasion pour les membres de l'équipe de partager leur vie professionnelle avec leur famille, et pour tout le monde d'apprendre à se connaître dans une ambiance détendue. En 2023, nos sites en Allemagne, en France et en Pologne ont invité les employés à amener leurs conjoints et leurs enfants sur leur lieu de travail pour une journée de divertissement et de découverte en famille. Parmi les temps forts, on peut citer une visite de nos zones de production, un aperçu des futures innovations, une aire de jeux pour les enfants et des cadeaux fabriqués à partir de matériaux recyclés.



SOCIAL

DIVERSITÉ, ÉQUITÉ ET INCLUSION

Chez Diehl Metering, nous pensons que la diversité est une richesse pour notre entreprise. C'est pourquoi nous travaillons activement à accroître la diversité des employés en termes de sexe, d'origine, d'appartenance ethnique, d'âge et de nationalité.

Une quarantaine de nationalités différentes sont représentées dans nos effectifs. Sur certains sites, nous avons réalisé des progrès significatifs dans la promotion des femmes à des postes de direction, et nous continuons à agir pour parvenir à une égalité totale. Nous avons fait de la diversité et de la promotion des femmes dans leur carrière l'un de nos objectifs stratégiques.

Parité

Dans l'ensemble de nos sites mondiaux, la proportion de femmes est restée stable à 42 % en 2023. Le pourcentage de femmes occupant des postes de direction est passé de 19 à 21 % au cours de la même période. Nous encourageons les femmes à assumer ces rôles et ces professions, et à devenir ce qu'elles veulent être, en exprimant tout le potentiel de leur talent. En offrant une structure de travail flexible, nous permettons aux membres de l'équipe de concilier leur vie professionnelle et leurs responsabilités personnelles, y compris la parentalité. En tant qu'entreprise familiale, il est important pour nous de nous adapter aux besoins des familles et de soutenir les femmes pendant la maternité.

Nous avons une politique stricte d'égalité de rémunération pour des emplois équivalents et nous appliquons des normes nationales en matière d'égalité professionnelle. Lors du recrutement de nouveaux talents, le seul critère est de savoir qui correspond le mieux au poste, indépendamment de l'âge, du sexe ou de la nationalité. Nous offrons à tous les membres de l'équipe les mêmes chances dans nos programmes de développement et de formation.

Handicaps

Les handicaps ne sont pas toujours visibles : un travailleur handicapé peut souffrir d'un handicap visuel, auditif, mental ou physique, ou d'une maladie invalidante. Un handicap peut également être temporaire, permanent ou apparaître soudainement. L'intégration des travailleurs handicapés implique des ajustements (voir graphique). Mais il ne s'agit pas seulement de ressources ; il s'agit surtout de changer le regard sur le handicap en mettant l'accent sur les compétences. Tous nos collaborateurs sont sensibilisés au fait qu'une intégration réussie est l'affaire de tous ! Aujourd'hui, 3,4 % de nos employés sont handicapés.



Des aménagements pour faciliter l'intégration des travailleurs handicapés



- **Soutien humain**
(sensibilisation des employés)



- **Équipement spécifique**
(chaise et bureau ergonomiques, etc.)



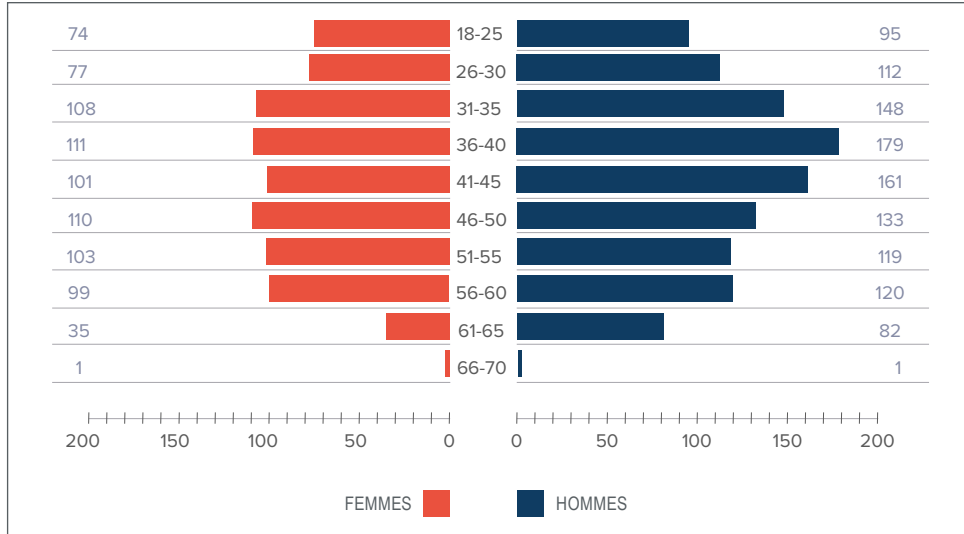
- **Organisation du travail adaptée**
(horaires flexibles, télétravail)



Diversité des tranches d'âge

Nous pensons qu'une bonne répartition des différents groupes d'âge est un atout précieux pour notre entreprise et pour l'expérience de tous les employés. Les différentes générations peuvent apprendre les unes des autres, et un mélange des âges permet d'apporter des perspectives et des idées différentes à l'entreprise.

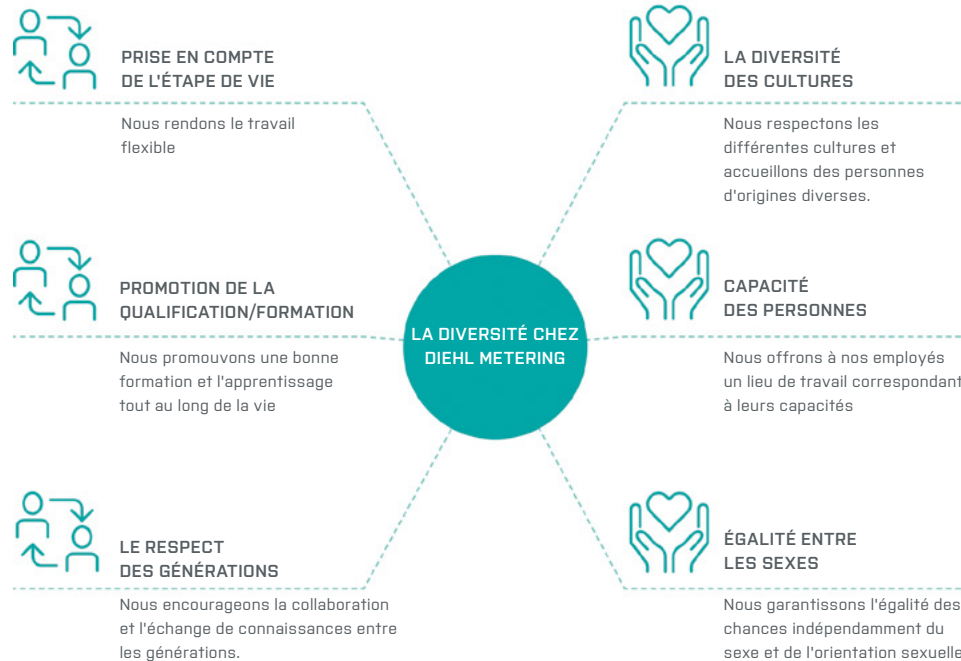
Nous avons actuellement une bonne répartition des tranches d'âge au sein de l'entreprise, et l'équilibre est assuré par le recrutement régulier de personnes plus jeunes pour faire face au départ des personnes qui arrivent en fin de carrière.



Pyramide des âges 2023 : Proportion d'hommes (bleu) et de femmes (rouge) salariés selon les groupes d'âge

Respecter les droits individuels de chacun :

Chez Diehl Metering, nous nous engageons à adopter une approche solide en matière de diversité.



“

LORSQUE JE SUIS DEVENUE MÈRE IL Y A 28 ANS, J'AI BÉNÉFICIÉ D'UNE GRANDE FLEXIBILITÉ CONCERNANT MES HORAIRES DE TRAVAIL. QUAND J'Y REPENSE, J'ÉTAIS SOUVENT LA SEULE FEMME À PARTICIPER À DES SESSIONS DE FORMATION TECHNIQUE ET DES CONVENTIONS, MAIS JE NE ME SUIS JAMAIS SENTIE JUGÉE À CE SUJET.

”

Sigrid Heubeck, Head of Enterprise Resource Planning





PROGRAMMES PRIORITAIRES

NOTRE PAYSAGE DURABLE AU TRAVERS DES PROGRAMMES PRIORITAIRES

Nos 7 Programmes Prioritaires couvrent un large éventail de critères ESG (environnement, social et gouvernance) tout en intégrant l'ensemble des objectifs de développement durable (ODD) des Nations Unies qui sont pertinents pour notre activité.

<h3>E - Environnement</h3> <p>L'impact d'une organisation sur la nature, y compris la terre, l'air, l'eau et les écosystèmes</p>	<h3>S - Social</h3> <p>Questions relatives aux employés et à la communauté, ainsi qu'à l'engagement social externe de l'entreprise</p>	<h3>G - Gouvernance</h3> <p>Stratégie, éthique et intégrité, gouvernance d'entreprise et dialogue avec les parties prenantes</p>
<h2>LA PORTÉE DE NOS PROGRAMMES PRIORITAIRES</h2>		
<ul style="list-style-type: none"> Gestion des ressources <ul style="list-style-type: none"> « Local pour local » Gestion des fournisseurs <ul style="list-style-type: none"> Éco-conception Solutions pour encourager le développement durable de nos clients 	<ul style="list-style-type: none"> Accompagnement des équipes <ul style="list-style-type: none"> « Local pour local » Croissance durable et éthique <ul style="list-style-type: none"> Gestion des fournisseurs Solutions pour encourager le développement durable de nos clients 	<ul style="list-style-type: none"> Gestion des ressources <ul style="list-style-type: none"> « Local pour local » Gestion des fournisseurs <ul style="list-style-type: none"> Éco-conception Solutions pour encourager le développement durable de nos clients <ul style="list-style-type: none"> Croissance durable et éthique Accompagnement des équipes
<h2>NOS OBJECTIFS PRIORITAIRES</h2>		
<p>Réduire les gaz à effet de serre</p>	<p>Améliorer l'égalité et la diversité. Travailler dans un environnement sûr et équitable</p>	<p>Réaliser la croissance annuelle grâce à des pratiques commerciales équitables</p>
<h2>ODD PERTINENTS</h2>		

7 PROGRAMMES PRIORITAIRES

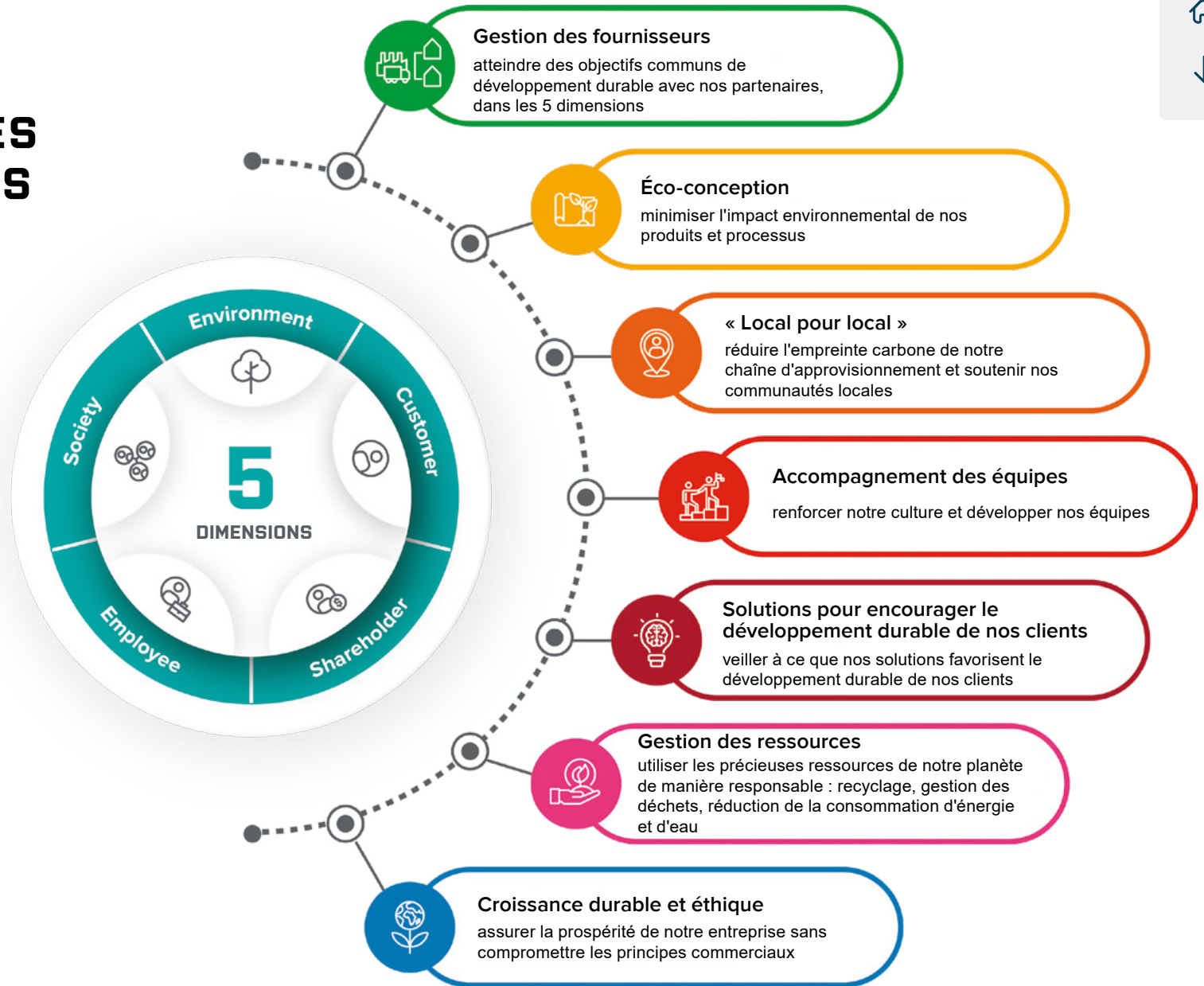
Nous avons conçu nos 7 Programmes Prioritaires afin de couvrir un large éventail de critères ESG (environnement, social et gouvernance) tout en intégrant l'ensemble des objectifs de développement durable (ODD) des Nations unies qui sont pertinents pour notre activité.

Ainsi, nos 7 Programmes Prioritaires constituent notre approche globale de développement durable sous toutes ses formes.



Pacte mondial des Nations Unies

Depuis 2021, Diehl Metering est signataire du Pacte mondial des Nations Unies, une initiative volontaire des Nations Unies encourageant les entreprises à contribuer à un monde durable. [Consultez notre page sur le Pacte mondial des Nations Unies.](#)



PROGRAMME PRIORITAIRE

GESTION DES FOURNISSEURS

Depuis de nombreuses années, notre structure d'achat stratégique se concentre sur le développement continu de partenariats à long terme avec nos fournisseurs. Ces relations sont mutuellement bénéfiques pour garantir une compétitivité durable.

STRATÉGIE ET OBJECTIFS

5 critères d'identification des fournisseurs

La gestion durable des fournisseurs commence par des principes clairs pour la sélection de partenaires appropriés. Ce processus permet non seulement un développement durable et efficace de nos activités, mais il garantit également la conformité avec la législation récente, telle que la loi européenne sur la diligence raisonnable, qui exige des entreprises qu'elles sécurisent leur chaîne d'approvisionnement.

Chez Diehl Metering, nous avons défini cinq critères impartiaux afin de guider nos choix et nos évaluations lors de la sélection de fournisseurs pour les projets de coopération et d'achat. Nous recherchons :

- Un approvisionnement fiable, qui respecte les normes de qualité, les délais de livraison convenus et les quantités contractuelles
- La possibilité de relations et partenariats à long terme, mutuellement bénéfiques pour assurer une compétitivité durable
- Des idées novatrices et un potentiel d'optimisation financière et technologique
- Le soutien aux économies locales et au développement régional, dans le cadre de notre responsabilité sociale
- Une communication transparente, soutenue par un comportement impartial et honnête, dans le respect des pratiques commerciales loyales.

Évaluation de la sensibilisation au développement durable

Une fois que nous avons sélectionné un fournisseur, nous commençons à établir un partenariat stratégique pour l'aider à se développer. Nous le soutenons par des audits et l'aidons à atteindre le niveau requis de sensibilisation et de pratiques en matière de développement durable. Pour évaluer cette sensibilisation, nous collaborons avec l'organisme de notation indépendant Ecovadis. L'analyse qu'il effectue se concentre sur quatre catégories : l'environnement, le social, l'éthique et l'approvisionnement durable.

Nos fournisseurs doivent également répondre à un questionnaire basé sur leur niveau de risque individuel (taille de l'entreprise, pays et activité). Les résultats de cette évaluation mettent en évidence les domaines dans lesquels il est possible d'améliorer leur développement durable. Dans un avenir proche, nous prévoyons d'intégrer les résultats des évaluations de nos fournisseurs dans notre processus d'approvisionnement et nos projets de partenariat.



Code de conduite des fournisseurs

Nous demandons à tous nos fournisseurs de signer le Code de Conduite Diehl destinés aux fournisseurs, qui formalise les attentes du groupe Diehl à l'égard de ses Partenaires Commerciaux en termes d'éthique, de droits de l'homme et de droit environnemental. Le Code de Conduite des Fournisseurs établit les principes de base des relations commerciales avec les entreprises du groupe Diehl et les régleme de manière contraignante. Il s'agit d'un élément essentiel de notre engagement à exercer nos activités avec intégrité.

RÉALISATIONS ET ACTIONS

Vers une chaîne de valeur durable

Actuellement, plus de la moitié de nos fournisseurs stratégiques ont déjà été évalués par Ecovadis. L'un d'entre eux est Diehl Metall, notre division « sœur » et fournisseur stratégique. En aidant nos fournisseurs stratégiques à réussir leur audit, nous leur permettons d'améliorer leur sensibilisation et leurs pratiques en matière de développement durable. **Aujourd'hui, environ 40 % de nos fournisseurs stratégiques sont classés Bronze, Argent ou Or par Ecovadis. Nous voulons les aider à atteindre au moins le niveau « Argent » d'ici 2025.**





PROGRAMME PRIORITAIRE GESTION DES FOURNISSEURS

01 02 03 04 05 06

01

Remplir les obligations de diligence

La majorité de nos fournisseurs stratégiques ont déjà signé le Code de Conduite des Fournisseurs et ont accepté de se conformer aux obligations de diligence.

02

Évaluer les fournisseurs

Évaluer 100 % de notre base de fournisseurs par le biais d'Ecovadis afin d'identifier les fournisseurs critiques au regard de la loi sur la chaîne d'approvisionnement (SCA).

03

Réduire l'empreinte carbone

Soutenir le développement de l'éco-conception et de l'analyse de la teneur en carbone afin de réduire l'empreinte carbone et établir les rapports MACF (Mécanisme d'Ajustement Carbone aux Frontières).

04

Aider les fournisseurs à évoluer

Travailler avec des fournisseurs stratégiques et les aider à évoluer afin de leur permettre d'obtenir la certification Argent d'Ecovadis d'ici 2025.

05

Contribuer à la réduction des gaz à effet de serre

Générer des mesures pour réduire les émissions annuelles de gaz à effet de serre pour le scope 3.1.

06

Maintenir le niveau

Être reconnu par Ecovadis comme étant parmi les 5 % d'entreprises les plus durables de notre secteur.

PROGRAMME PRIORITAIRE ÉCO-CONCEPTION

Dès 2006, notre entreprise a commencé à réaliser des analyses du cycle de vie (ACV) afin de mieux connaître les impacts environnementaux de ses produits et d'apprendre à éco-concevoir les futures générations de produits. Au fil des années, Diehl Metering a amélioré la qualité et la quantité des ACV réalisées, ainsi que son approche de l'éco-conception. Aujourd'hui, notre Programme Prioritaire d'« écoconception » se concentre sur le développement de produits dont l'impact sur l'environnement est incontestablement réduit.

STRATÉGIE ET OBJECTIFS

Nous définissons l'impact environnemental d'un produit en utilisant des catégories telles que le changement climatique, la pollution de l'air, la pollution de l'eau, l'épuisement des ressources, etc. En adoptant une approche de l'éco-conception basée sur le cycle de vie, nous visons à couvrir l'impact du produit à chaque moment de son existence.

D'une génération de produits à l'autre, nos équipes de développement travaillent avec une liste d'indicateurs qu'elles évaluent et classent en « amélioration », « pas d'évolution » ou « aggravation ». Ces indicateurs couvrent toutes les étapes du cycle de vie et les différentes catégories d'impact environnemental. Notre objectif est de fabriquer de nouveaux produits aussi respectueux de l'environnement qu'il est techniquement et économiquement possible de le faire.

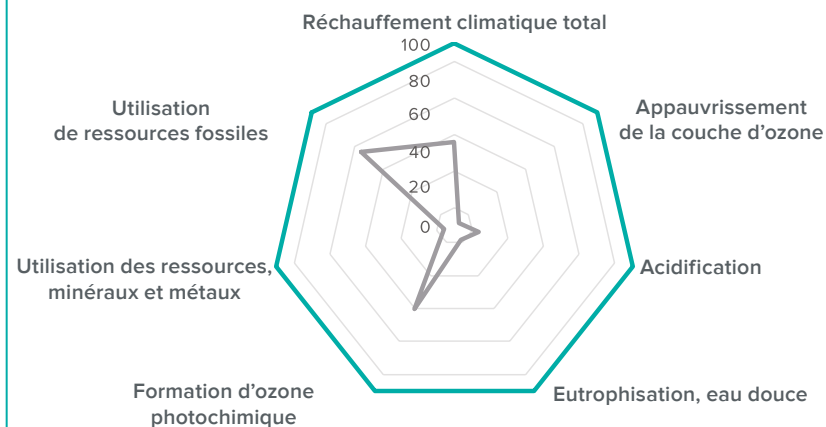
RÉALISATIONS ET ACTIONS

Lors de la conception d'un produit, nous combinons l'utilisation des ACV et d'outils internes d'éco-conception pour anticiper l'impact environnemental du berceau à la tombe (recyclage des matériaux ou élimination finale).

Nous avons utilisé cette méthode pour l'éco-conception de notre compteur d'eau volumétrique ALTAIR V5. Au cours du développement, nos équipes se sont attachées à réduire le poids des composants, à diminuer l'électricité nécessaire à leur production et à utiliser des matériaux biosourcés dans la mesure du possible. Grâce à ces actions, une étude comparative des ACV entre la génération précédente (ALTAIR V4) et la nouvelle a démontré une réduction de l'impact environnemental dans toutes les catégories. Par exemple, dans la version du compteur à corps composite concentrique, l'impact sur le changement climatique a été réduit de 54 % (voir graphique).

Les principes de l'économie circulaire sont également au cœur de la stratégie de Diehl Metering. En 2023, deux pièces en plastique fabriquées à partir de matériaux 100 % recyclés ont été mises sur le marché et une solution visant à améliorer la recyclabilité des radios à clipser est en cours de déploiement (voir images).

Comparaison des compteurs d'eau ALTAIR V4 et V5 concentrique corps composite



Cette comparaison est basée sur les résultats des analyses de cycle de vie réalisées en interne et menées selon la norme NF EN ISO 14044:2006. Une approche « du berceau à la tombe » a été utilisée pour ces études.



Utilisation de plastiques secondaires



Couvercle hydraulique pour SHARKY 775 fabriqué à 100 % à partir de plastiques secondaires



Radio de réseau fixe à longue portée avec couvercle 100 % recyclé

ÉCONOMIE



CIRCULAIRE

Amélioration de la recyclabilité de la radio



Diehl Metering a investi dans l'amélioration de la recyclabilité de ses modules radio à clipser pour le comptage de l'eau. Grâce à cette solution, qui est en cours de déploiement, les appareils électroniques et la batterie ne seront plus encastés, ce qui va améliorer leur accessibilité et leur recyclage.

PROGRAMME PRIORITAIRE LOCAL POUR LOCAL

Nombre de nos produits sont complexes. Ils sont constitués de composants qui nécessitent souvent une expertise spécifique qui n'est disponible qu'à certains endroits dans le monde. Afin de réduire notre empreinte en matière de transport et préserver la qualité de nos produits, nous avons développé un réseau et un écosystème locaux qui nous permettent d'être toujours proches du client et de garantir des temps de réponse rapides et flexibles. C'est la raison d'être de notre Programme Prioritaire « Local pour local ».

STRATÉGIE ET OBJECTIFS

Notre objectif est de garantir un pourcentage élevé d'approvisionnement local à chaque étape et pour chaque pièce, tant au niveau de la production que de la vente.

Pour ce faire, nous élaborons une approche pragmatique pour les cinq prochaines années :

- **Ce qui peut être localisé** (pièces en plastique, électronique, carters, carton, etc.)
- **Ce qui n'est pas localisable** (savoir-faire, pièces techniques, etc.)
- Ce dont la localisation **n'a pas de sens** (vis, etc.)
- Les pièces qui pourraient être **abandonnées** (au lieu de les localiser).



RÉALISATIONS ET ACTIONS

« Local pour local » fait partie de notre stratégie d'implantation mondiale pour répondre à la demande du marché. Le programme est conçu pour nous aider à acheter des composants, à fabriquer des produits et à les vendre le plus près possible du client.

Ainsi, le programme soutient les communautés locales tout en minimisant l'empreinte carbone de notre chaîne d'approvisionnement. En outre, il réduit encore les émissions de carbone en diminuant le nombre de camions sur les routes et de conteneurs sur les mers.

L'un des principaux objectifs initiaux du programme a été de mettre en œuvre l'assemblage local de nos compteurs HYDRUS 2 en créant une nouvelle usine à Lisle, aux États-Unis, tout en développant un approvisionnement local pour les composants. Le projet a été une entreprise de grande envergure, qui a nécessité beaucoup de temps et de ressources, mais les avantages en termes de développement durable sont considérables. Nous constatons aujourd'hui les premiers résultats prometteurs, notamment :

- Une réduction du carton (passage de l'emballage unique à l'emballage multiple), ce qui se traduit par une réduction de 12 % de l'espace consacré à l'expédition.
- Une collaboration avec une entreprise locale proche de notre usine pour fournir des moules thermoplastiques pour HYDRUS, ainsi que les granulés plastiques pour l'injection.
- L'activité de l'usine a quadruplé en seulement 2 ans.



Renforcer les compétences locales

Notre modèle de licence est basé sur la mise en place de partenaires locaux pour les marchés locaux. Au Maroc, en Tunisie, au Brésil et en Arabie Saoudite, nous soutenons nos partenaires en leur fournissant la technologie et les pièces, et en partageant notre savoir-faire en matière de production et d'assemblage. Pour de nombreux partenaires, nos licences peuvent devenir le cœur de leurs réseaux de production et d'approvisionnement, contribuant ainsi à développer l'emploi et le savoir-faire, en particulier dans les pays émergents.

Nous développons actuellement un réseau de sous-traitants et un écosystème de partenariat afin de favoriser l'achat local de composants standard.

« Local pour local » ne consiste pas seulement à promouvoir les fournisseurs locaux ; il s'agit également de donner la priorité à l'approvisionnement local en matières premières. Nous travaillons activement dans ce domaine et nous sommes actuellement en bonne voie pour que la plupart de nos matières premières en laiton et en plastique proviennent de sources locales.



PROGRAMME PRIORITAIRE ACCOMPAGNEMENT DES ÉQUIPES

La stratégie à long terme de Diehl Metering est de créer une croissance durable. Avec ce Programme Prioritaire, nous aidons nos employés à concrétiser cette réalité en veillant à ce qu'ils sachent où aller et disposent de tout ce dont ils ont besoin pour y arriver.

L'autonomisation de nos équipes consiste à renforcer notre culture et à faire évoluer les employés en tant qu'individus, au sein de tous les sites. Elle intègre de nombreux aspects de nos Règles de Vie, qui ont été créés pour harmoniser notre culture après des réorganisations successives. L'objectif est de créer un langage commun qui rassemble tous nos employés.

STRATÉGIE ET OBJECTIFS

Chez Diehl Metering, la responsabilisation des employés repose sur le renforcement de notre culture et le développement de nos équipes. Grâce à une stratégie de transparence, nous sensibilisons les membres de l'équipe aux différentes phases de prise de décision afin qu'ils puissent contribuer davantage à l'entreprise et faire progresser leur propre carrière.

Nous développons des concepts de formation pour tous les cadres. Nous encourageons les équipes à faire preuve d'esprit d'entreprise dans le cadre de la stratégie et des objectifs de Diehl Metering. Nous les aidons à comprendre les besoins du marché et des clients et à les transformer en solutions réalisables.

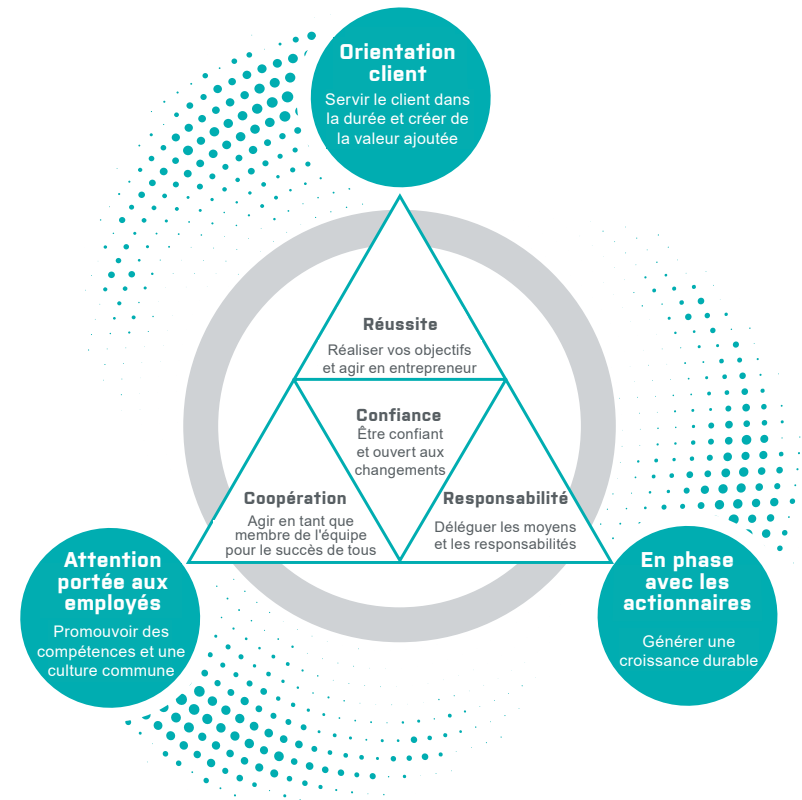
Enfin, nous voulons que nos employés se sentent en sécurité et responsabilisés afin qu'ils puissent travailler en exploitant tout leur potentiel.



Apprentissage permanent

Tout au long de leur parcours chez Diehl Metering, les employés ont l'occasion d'apprendre et de se perfectionner. Notre plateforme d'apprentissage Diehl Learning World permet à tous les employés d'explorer un large éventail de cours de formation en plusieurs langues. Outre les cours spécifiques, la plateforme propose plus de 3 600 livres électroniques, podcasts et classes virtuelles en libre accès, couvrant tous les domaines d'intérêt possibles, y compris ceux qui dépassent le cadre professionnel.

Notre Colleague Campus permet aux collaborateurs de former leurs collègues. En 2023, le Colleague Campus proposait en moyenne 2 formations par semaine. Tous les employés sont invités à devenir formateurs, en donnant des informations sur leur domaine d'expertise.





RÉALISATIONS ET ACTIONS

Mettre l'accent sur les compétences humaines

Une orientation client réussie repose sur des partenariats à long terme, ce qui nécessite des compétences humaines, un savoir-faire et une confiance solides. Chez Diehl Metering, nous développons continuellement les compétences de nos employés, nous leur confions des responsabilités et nous leur donnons les connaissances et les outils dont ils ont besoin. Les cadres communiquent de manière transparente lorsqu'ils délèguent des tâches, consultent leurs équipes avant de prendre des décisions, donnent un retour honnête et valorisent le bon travail afin d'encourager les personnes dans ce qu'elles font et dans la manière dont elles le font.

Encourager les dirigeants

Chez Diehl Metering, la promotion des talents ne se limite pas aux cadres, elle est déployée à grande échelle. Lors des sessions de formation, les employés apprennent à atteindre leurs objectifs en agissant en tant qu'entrepreneurs dans leur domaine de responsabilité.

Nous sommes convaincus qu'un grand nombre d'employés peut développer des compétences managériales. Nous tenons compte de leurs désirs de changement et de mobilité, et nous encourageons activement leur évolution en dehors de la division Metering.

Une évolution méthodique

La vie n'est pas un long fleuve tranquille. Les besoins et les centres d'intérêt des personnes changent au fil du temps, et nous essayons de nous adapter à l'évolution de leur situation et de leurs ambitions.

Un entretien annuel sert de base à l'évolution propre à chaque employé. Au cours d'un rendez-vous individualisé, les employés et leurs supérieurs hiérarchiques conviennent d'objectifs d'évolution et de mesures de perfectionnement. Cela va du maintien des performances dans le rôle actuel à la préparation ciblée pour des rôles plus avancés.

Depuis 2023, les employés peuvent participer à notre Programme interne de mentorat global. Il s'agit pour les cadres de travailler en tant que mentors dans une relation étroite et confidentielle avec des mentorés sur des sujets d'évolution personnalisés.

Construire notre culture

L'une des principales initiatives de Diehl Metering en 2023 consistait à renforcer sa culture en menant un programme dédié à la culture à l'échelle de l'entreprise. Des ateliers ont été organisés sur chaque site afin de recueillir les points de vue d'un large éventail de cadres, d'employés et de comités d'entreprise. L'objectif était de cartographier la culture de l'entreprise pour servir de base à l'ancrage de nos valeurs fondamentales. Cela nous permettra de renforcer notre culture afin de mieux soutenir la vision et la stratégie de l'entreprise.

La clé de cette initiative était d'impliquer tout le monde grâce à un niveau élevé de participation des employés. Nous voulons nous assurer que nos collaborateurs s'identifient véritablement à notre culture afin de renforcer le bien-être, l'attractivité, la fidélisation et la motivation de nos employés à long terme.

Notre projet Culture a de nombreuses valeurs en commun avec nos Règles de Vie. Nous mettons actuellement en œuvre des actions découlant des ateliers, en étroite collaboration avec des groupes clés d'employés.



PROGRAMME PRIORITAIRE SOLUTIONS POUR ENCOURAGER LE DÉVELOPPEMENT DURABLE DE NOS CLIENTS

Chez Diehl Metering, nous nous efforçons de réduire les déchets. Nos solutions aident les clients à mieux utiliser les ressources précieuses. Et nous concevons ces solutions pour permettre à un plus grand nombre de personnes de disposer d'une eau et d'une énergie sûres, économiquement viables et respectueuses du climat. C'est la raison d'être de notre Programme Prioritaire « Solutions pour encourager les démarches écoresponsables de nos clients ».



STRATÉGIE ET OBJECTIFS

Nous élaborons des solutions qui aident nos clients et leurs clients finaux à être plus durables. Notre stratégie est axée sur le développement de réseaux fixes et passifs qui améliorent l'efficacité logistique et génèrent des données à haute résolution et des alarmes en temps réel. Cela permet aux clients de réagir plus rapidement aux inefficacités de leur réseau. Nous encourageons également activement un meilleur comportement des consommateurs finaux, en leur donnant des outils et en les sensibilisant à une utilisation plus efficace de l'eau et de l'énergie. Notre objectif ultime est d'aider chacun à économiser les ressources et à réduire les émissions de CO₂.

Solutions de précision pour économiser l'eau

La métrologie est la base de nos solutions et de nos services - et une source essentielle de développement durable pour nos clients. En développant des produits extrêmement précis et en soutenant nos clients grâce à notre savoir-faire métrologique, nous les aidons à garantir une facturation équitable pour les consommateurs et leur permettons de détecter les moindres fuites dans leur réseau afin de prévenir les pertes d'eau.

Nous concevons des compteurs dotés d'une plage dynamique extrêmement élevée, afin que chaque goutte d'eau compte. Grâce à la certification conforme à la directive européenne sur les instruments de mesure (MID), nos clients et consommateurs peuvent compter sur les mêmes niveaux de qualité à travers le monde entier.

RÉALISATIONS ET ACTIONS

Transparence numérique

Pour économiser les ressources d'un réseau de chaleur ou d'eau, il faut bien comprendre ce qui se passe. Notre solution logicielle IZAR@NET offre aux services publics une image claire de leur réseau. Grâce aux données des compteurs, elle envoie des alertes en cas de dysfonctionnement des unités ou de détection d'une anomalie. Cela permet d'importantes économies de chaleur et d'eau, ainsi qu'une facturation automatisée qui élimine les erreurs humaines.

Notre offre de réseau fixe permet aux clients d'automatiser le relevé des compteurs, éliminant ainsi la lecture manuelle et la nécessité d'utiliser des voitures et des camions, avec l'empreinte carbone que cela implique. En outre, la granularité plus élevée des données dans les réseaux fixes permet aux services publics de se conformer aux nouvelles exigences en matière d'information des consommateurs sur leur consommation mensuelle. Cela permet de sensibiliser les consommateurs à la consommation et d'encourager une meilleure utilisation des ressources.



RÉALISATIONS ET ACTIONS

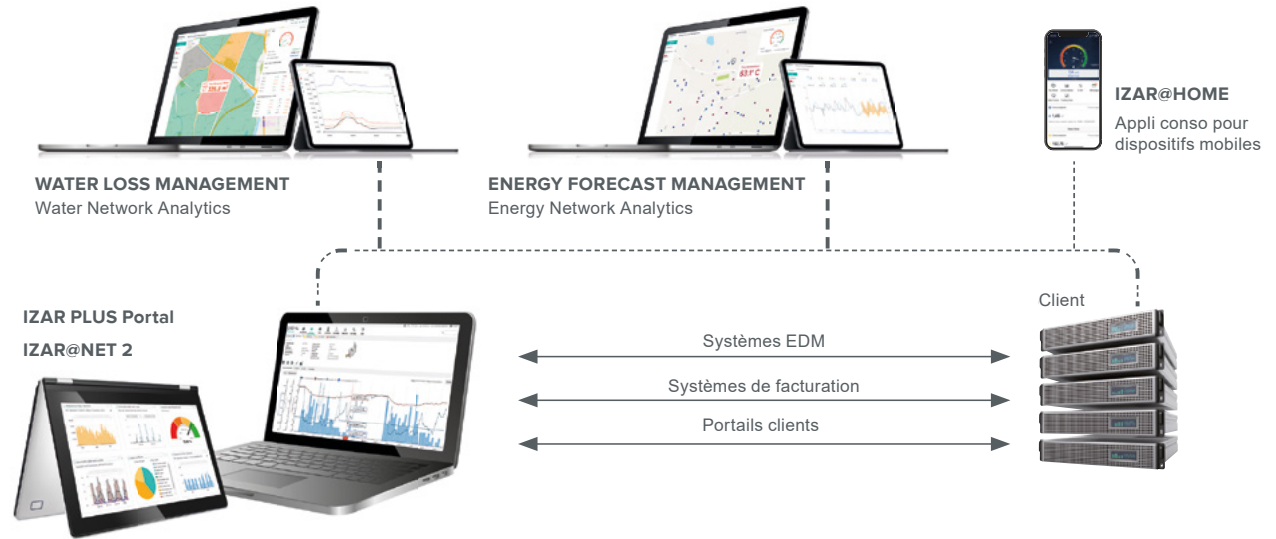
Energy Network Analytics : un chauffage et un refroidissement plus intelligents

Une grande partie de la chaleur produite dans un réseau de chaleur n'atteint jamais les consommateurs. Cela signifie que les services publics doivent faire face à des coûts supplémentaires, à un gaspillage d'énergie et à un manque de développement durable. Mais les causes des pertes de chaleur sont multiples, allant de la vétusté des canalisations à une isolation inadéquate, et il n'est pas toujours facile de les identifier.

Grâce à sa solution de gestion des prévisions énergétiques, Diehl Metering permet aux services publics de surveiller en permanence la température en plusieurs points du réseau. Cela leur permet d'avoir une vision globale de la répartition de la chaleur et de l'efficacité du réseau. Nos clients peuvent ensuite utiliser un logiciel d'analyse pour définir des alertes en cas d'anomalie, ce qui leur permet de localiser et de résoudre les problèmes. Au Danemark, nous avons aidé le fournisseur de chauffage et d'eau urbain Brønderslev à réduire la température moyenne de retour dans son réseau de 5°C, ce qui a permis de réaliser des économies d'énergie et de coûts considérables.

Changer le comportement des consommateurs

Notre application IZAR@Home fournit aux consommateurs des données sur leurs propres habitudes de consommation. En consultant leur smartphone, ils peuvent voir comment améliorer leur comportement pour réduire les coûts et économiser les ressources. En outre, l'application permet de détecter les fuites et d'y remédier plus rapidement. Plus de 66 000 consommateurs en Europe utilisent IZAR@Home.



Lutter contre l'eau non-facturée

En théorie, l'eau est un produit recyclable et réutilisable qui ne se perd jamais. Dans la pratique, l'eau non-facturée est un défi de niveau mondial qui se traduit par une perte d'eau dans le réseau en raison de facteurs tels que les vols, les fuites et une surveillance imprécise. Elle a un impact économique, écologique et humanitaire considérable.

Pour certains réseaux d'eau, l'eau non-facturée peut représenter 30 ou 40 %. Cela entraîne des coûts de production et d'entretien plus élevés pour les services publics, ce qui les empêche d'investir dans de meilleurs réseaux et accentue le cercle vicieux des pertes d'eau.

Chez Diehl Metering, nous développons des outils pour lutter contre l'eau non-facturée et aider les services publics à préserver l'eau. Grâce à notre logiciel d'analyse, les données provenant des compteurs d'eau et des capteurs sont transformées en informations exploitables en vue de soutenir le développement durable. Cette solution permet d'économiser l'eau, d'éviter d'autres dommages au réseau et de réduire les coûts d'exploitation des services publics.

Au Portugal, Diehl Metering a aidé la société de gestion de l'eau Inframoura à baisser les pertes d'eau de 15 % en 2018 à 7,1 % en 2022. Et en France, nous avons travaillé avec la ville de Chartres pour l'aider à économiser 600 000 m³ d'eau en un an.



PROGRAMME PRIORITAIRE GESTION DES RESSOURCES

Lorsque huit milliards de personnes se partagent des ressources limitées, chacun doit assumer la responsabilité des trois « R » : réduction, réutilisation et recyclage. Le Programme Prioritaire « Gestion des ressources » vise à optimiser l'utilisation des ressources et à réduire les déchets. Il concerne l'ensemble de nos usines et de nos sites, ainsi que la logistique.

STRATÉGIE ET OBJECTIFS

L'un des grands défis de ce programme est de répondre à notre besoin inhérent d'approvisionnement en énergie. Le programme est conçu pour :

- Réduire notre consommation d'énergie
- Optimiser l'infrastructure et l'organisation des sites (éclairage, chauffage, covoiturage, etc.)
- Améliorer l'organisation de la chaîne d'approvisionnement (par ex. expédition neutre en CO₂).



Conformité et accréditation

Toutes les initiatives de ce Programme Prioritaire sont conformes aux exigences de la norme ISO 14001 relative à la gestion de l'environnement. En outre, tous nos sites de production et bureaux de vente sont certifiés par l'organisme indépendant Quality Austria.



RÉALISATIONS ET ACTIONS

Pour activer ce Programme Prioritaire au niveau mondial, nous travaillons sur un plan d'amélioration pour les différents types d'énergie. Nous avons déjà commencé à mettre en œuvre certaines actions, notamment le raccordement au chauffage urbain et l'introduction du chauffage aux copeaux de bois. Chaque usine a pour responsabilité de réduire sa consommation d'électricité, d'eau, de gaz et de carburant au fil du temps. Nos indicateurs montrent que l'utilisation de l'énergie a été réduite de 7 % entre 2022 et 2023 en termes absolus.

Nos réalisations sur différents sites en 2023 comprennent la transition vers le chauffage aux copeaux de bois et le chauffage urbain, le passage à l'éclairage LED, l'électrification des flottes d'entreprise et l'isolation refaite dans certains bâtiments. En Autriche, nous prévoyons d'économiser 107 819 kWh par an en frais de chauffage grâce à l'isolation de nos conduites de chauffage urbain.

Nous souhaitons poursuivre des initiatives similaires sur

différents sites en 2024. En outre, nous lancerons le premier projet phare de livraisons directes depuis notre site de production en Pologne vers notre site de production aux États-Unis. Une autre action vise à améliorer l'espace à l'intérieur des conteneurs en optimisant l'organisation des palettes et en transportant ainsi moins de conteneurs à moitié vides.

Rationalisation de la logistique

En matière de logistique, notre objectif est de réduire notre empreinte carbone en optimisant les livraisons. Notre projet de Livraison Directe se concentre sur la réduction des livraisons par des tiers entre nos sites de production et nos principaux clients, et entre les fournisseurs et notre usine de production. L'objectif est de réduire le nombre total de livraisons. En outre, nous avons conclu un partenariat avec un opérateur logistique en Allemagne afin de garantir un transport neutre en CO₂ vers la région.



PROGRAMME PRIORITAIRE CROISSANCE DURABLE ET ÉTHIQUE

Nous nous engageons à assurer un développement économique qui réponde aux besoins de toutes nos parties prenantes tout en préservant les ressources naturelles et l'environnement pour les générations futures. Ce Programme Prioritaire vise à favoriser le progrès, à créer des emplois et à améliorer les conditions de vie. Nous sommes convaincus qu'une entreprise équitable, dotée d'une grande conscience des enjeux sociaux, produira des résultats meilleurs et plus durables pour tout le monde à long terme.



Fondateurs de l'entreprise
Heinrich et Margarete Diehl



**UNE CROISSANCE DURABLE
ET ÉTHIQUE EST ESSENTIELLE
À LA CONSTRUCTION D'UN
AVENIR MEILLEUR.**

Dr. Christof Bosbach
CEO Diehl Metering



STRATÉGIE ET OBJECTIFS

Une gouvernance fondée sur l'intégrité

Des règles claires sont nécessaires pour une entreprise irréprochable. Notre cadre de gouvernance garantit une prise de décision efficace et la création de valeur au profit de toutes les parties prenantes. Afin d'assurer une transparence totale, nous nous sommes engagés à rendre compte régulièrement de nos avancées.

Toutes les activités commerciales de Diehl Metering sont fondées sur les principes d'intégrité et d'équité. En tant que membre du groupe Diehl, nous agissons conformément aux lois et réglementations en vigueur dans les pays où travaillent nos employés. Les Principes Commerciaux Généraux du groupe Diehl (Code de Conduite) nous donnent des indications spécifiques sur la manière dont ces règles influent sur nos activités.

Notre feuille de route est basée sur les réglementations et les directives que nous devons respecter. Nous avons intégré le règlement européen sur la taxonomie dans le développement de nos produits. Conformément à la directive de l'UE sur les rapports de développement durable des entreprises (CSRD), nous publierons un rapport basé sur les normes ESRS (European Sustainability Reporting Standards) en 2026. En outre, nous travaillons spécifiquement à l'amélioration de nos pratiques en matière de lutte contre la corruption et d'éthique.

RÉALISATIONS ET ACTIONS

De la réglementation à la mise en œuvre

Dans la vie quotidienne, il n'est pas toujours facile de savoir si une action donnée est conforme aux règles applicables. Les lois sont complexes. Et le meilleur code de conduite ne peut pas couvrir absolument tous les sujets.

Pour s'assurer que tous nos employés bénéficient d'un niveau adéquat de conseils et de sécurité, Diehl Metering propose des formations régulières sur la conformité (en présentiel et en ligne). Ces cours montrent comment les Principes Commerciaux Généraux du groupe Diehl s'appliquent à des cas pratiques que les participants connaissent bien. Pour certaines fonctions, telles que les ventes et les achats, les cours comprennent un contenu personnalisé. Dans ces fonctions, chaque détail compte. Par exemple, inviter une personne à déjeuner dans un restaurant peut soulever des questions. Il est donc essentiel de savoir quelle différence cela fait si l'invité est employé par une institution publique ou une entreprise privée. Et si les mêmes règles s'appliquent en Chine, aux Émirats et aux États-Unis.

Les exigences et la fréquence de la formation dépendent des rôles des personnes. Tous les employés doivent suivre une formation sur la Conformité de Base tous les trois ans, mais d'autres doivent suivre trois cours supplémentaires approfondis chaque année. En 2023, deux nouveaux cours ont été mis en place : 798 employés ont suivi le cours sur la Conformité de Base et 809 employés ont suivi le cours sur la Lutte contre la Corruption. Deux cours supplémentaires seront mis en place en 2024.





RÉALISATIONS ET ACTIONS

Contrôle et évaluation de la conformité

Nous voulons faciliter la remontée des comportements inappropriés à notre direction. Outre le recours à un médiateur externe neutre, le groupe Diehl a mis en place un système de dénonciation anonyme ouvert à tous les employés, ainsi qu'aux personnes extérieures observant des comportements potentiellement répréhensibles. Les activités signalées sont examinées par le Comité de Conformité du groupe Diehl, qui prend les mesures qui s'imposent.

Le contrôle continu de nos activités est un élément clé de notre approche du développement durable. Nous avons récemment amélioré la façon dont nous évaluons les

relations d'affaires en vue de détecter les cas de corruption. Le nombre de cas de corruption confirmés reste nul.

Nous réexaminons également régulièrement nos processus opérationnels afin de déterminer s'ils sont toujours conformes aux Principes Commerciaux Généraux. Il s'agit d'un élément essentiel pour identifier les problèmes de conformité et enquêter sur les violations potentielles. Le Comité de Conformité est chargé d'élaborer des règlements, d'améliorer la formation et de veiller à l'analyse des risques et à la conformité des audits et des investigations.



Un Code de Conduite pour guider nos activités

Le Code de Conduite du groupe Diehl s'applique à tous les employés à tous les niveaux hiérarchiques, y compris à nos organes exécutifs.

Il établit clairement que les pratiques déloyales ou illégales sont incompatibles avec nos principes commerciaux. Nos relations avec d'autres entreprises et entre les employés et leurs partenaires commerciaux - par exemple avec les fournisseurs et les clients, ainsi qu'avec les administrations et leurs employés - doivent être transparentes, en particulier dans les domaines de la Vente et des Achats. Et pour obtenir des commandes, Diehl Metering doit toujours rivaliser par des moyens équitables et légaux et mener des négociations contractuelles dans le respect de toutes les dispositions légales applicables.

En outre, notre Code de Conduite régit strictement un large éventail de sujets. Il interdit notamment la corruption, les cartels, le blanchiment d'argent, le travail des enfants, le travail forcé et la traite des êtres humains. Il protège la propriété intellectuelle, les données, la dignité humaine, la non-discrimination et la liberté d'association. Il nous aide également à gérer les conflits d'intérêts et à traiter correctement les invitations, les cadeaux et autres avantages.



MESURES ET INDICATEURS

INDICATEURS ENVIRONNEMENTAUX

Énergie (MWh)	Diehl Metering	Diehl Metering GmbH, Allemagne	Diehl Metering S.A.S, France	Diehl Metering sp.z.o.o., Pologne	Diehl Metering GesmbH, Autriche	Diehl Metering Ltd, Chine	Diehl Metering LLC, États-Unis
Consommation directe totale d'énergie / de carburant	8 264	6 769	1 028	385	0	0	82
Gaz naturel	6 239	5 022	750	385	0	0	82
Combustibles fossiles liquides ¹	914	636	278	0	0	0	0
Fioul	914	636	278	0	0	0	0
Diesel	0	0	0	0	0	0	0
Essence	0	0	0	0	0	0	0
Autres (par ex. GPL)	0	0	0	0	0	0	0
Énergie autoproduite à partir de sources renouvelables ²	1 111	1 111	0	0	0	0	0
Électricité - autoproduite à partir de sources renouvelables (système PV, centrale de cogénération (biogaz), etc.)	0	0	0	0	0	0	0
Biomasse	0	0	0	0	0	0	0
Électricité - autoproduite à partir de sources non-renouvelables (centrale de cogénération (gaz), etc.)	1 111	1 111	0	0	0	0	0
Consommation totale d'énergie indirecte	15 054	7 953	4 881	1 267	373	330	250
Électricité	14 837	7 953	4 881	1 267	156	330	250
Chaleur	217	0	0	0	217	0	0
Chauffage urbain - source renouvelable (par ex. granulés, biogaz)	87	0	0	0	87	0	0
Chauffage urbain - source non-renouvelable (par ex. gaz naturel)	130	0	0	0	130	0	0
Refroidissement	0	0	0	0	0	0	0
Vapeur	0	0	0	0	0	0	0
Total de l'énergie vendue	0	0	0	0	0	0	0
Électricité	0	0	0	0	0	0	0
Chaleur	0	0	0	0	0	0	0
Refroidissement	0	0	0	0	0	0	0
Vapeur	0	0	0	0	0	0	0
Consommation totale d'énergie au sein de l'organisation^{3,4}	23 318	14 722	5 909	1 652	373	330	332

1) Combustibles fossiles liquides (par ex. le fioul léger et lourd, le gaz de pétrole liquéfié (GPL), le diesel, le biodiesel, l'essence et la paraffine). 2) Les sources d'énergie renouvelables peuvent être des biocarburants ainsi que de l'énergie autoproduite à partir de sources renouvelables (solaire, éolienne...). - 3) La consommation d'énergie en dehors de l'organisation n'est pas étudiée, mais les émissions du scope 3 sont étudiées. Indirectement, la consommation d'énergie en dehors de notre organisation est également indiquée de cette manière. - 4) La demande d'énergie pour les produits et les services est ignorée.

MESURES ET INDICATEURS

INDICATEURS ENVIRONNEMENTAUX

Eau et effluents (m ³)	Diehl Metering	Diehl Metering GmbH, Allemagne	Diehl Metering S.A.S, France	Diehl Metering sp.z.o.o., Pologne	Diehl Metering GesmbH, Autriche	Diehl Metering Ltd, Chine	Diehl Metering LLC, États-Unis
Prélèvement d'eau	17 939	9 787	3 370	2 577	702	902	601
Eaux de surface (rivières, lacs)	0	0	0	0	0	0	0
Eaux souterraines	0	0	0	0	0	0	0
Eau de mer	0	0	0	0	0	0	0
Eau produite	0	0	0	0	0	0	0
Eau de tiers	17 939	9 787	3 370	2 577	702	902	601
Rejet d'eau	17 939	9 787	3 370	2 577	702	902	601
Eaux de surface (rivières, lacs)	0	0	0	0	0	0	0
Eaux souterraines	0	0	0	0	0	0	0
Eau de mer	0	0	0	0	0	0	0
Eau produite	0	0	0	0	0	0	0
Eau de tiers (vers la station d'épuration municipale)	17 939	9 787	3 370	2 577	702	902	601
Consommation totale d'eau (toutes zones confondues)¹	0	0	0	0	0	0	0

1) Il n'existe aucune forme de stockage de l'eau ayant un impact significatif sur les déchets et les eaux de traitement.



MESURES ET INDICATEURS

INDICATEURS ENVIRONNEMENTAUX

Déchets (t)	Diehl Metering	Diehl Metering GmbH, Allemagne	Diehl Metering S.A.S, France	Diehl Metering sp.z.o.o., Pologne	Diehl Metering GesmbH, Autriche	Diehl Metering Ltd, Chine	Diehl Metering LLC, États-Unis
Poids total des déchets	1 609	591	384	194	143	9	287
Poids total des déchets dangereux	99	73	5	16	0,12	4	0
Poids total des déchets non-dangereux	1 511	518	379	178	143	6	287
Poids total des déchets détournés de l'élimination¹	1 182	407	291	162	129	6	188
Poids total des déchets dangereux détournés	0,08	0	0	0	0,08	0,003	0
Préparation à la réutilisation	0	0	0	0	0	0	0
Recyclage	0,08	0	0	0	0,08	0	0
Autres opérations de récupération	0,003	0	0	0	0	0,003	0
Poids total des déchets non-dangereux détournés	1 182	407	291	162	129	6	188
Préparation à la réutilisation	0	0	0	0	0	0	0
Recyclage	1 119	361	291	145	129	6	188
Autres opérations de récupération	63	46	0	16	0	0	0
Poids total des déchets dangereux mis en décharge²	427	184	93	33	14	4	100
Poids total des déchets dangereux éliminés	98	73	5	16	0,04	4	0
Incinération (avec récupération d'énergie)	90	73	0	16	0	0	0
Incinération (sans récupération d'énergie)	9	0	5	0	0	4	0
Mise en décharge	0	0	0	0	0	0	0
Autres opérations d'élimination	0,04	0	0	0	0,04	0	0
Poids total des déchets non-dangereux éliminés	329	111	88	16	14	0	100
Incinération (avec récupération d'énergie)	185	66	88	16	14	0	0
Incinération (sans récupération d'énergie)	0	0	0	0	0	0	0
Mise en décharge	144	45	0	0	0	0	100
Autres opérations d'élimination	0	0	0	0	0	0	0

1) Tous les déchets sont produits au sein de l'organisation (dans les limites physiques ou sous contrôle administratif) et non hors site.

2) Autres procédés possibles en plus de l'incinération et de la mise en décharge, tels que l'enfouissement, l'incinération à ciel ouvert ou d'autres procédés.

MESURES ET INDICATEURS

INDICATEURS ENVIRONNEMENTAUX

Émissions de gaz à effet de serre 2022 (t de CO ₂ éq.)	Diehl Metering	%	Diehl Metering GmbH, Allemagne	Diehl Metering S.A.S, France	Diehl Metering sp.z.o.o., Pologne	Diehl Metering GesmbH, Autriche	Diehl Metering Ltd, Chine	Diehl Metering LLC, États-Unis
Scope 1	1 533	2%	973	227	132	159	19	23
Scope 2 basé sur la localisation	4 212	4%	2 807	273	748	87	237	59
Scope 3	96 562	94%	42 989	31 070	11 800	3 947	3 959	2 796
Catégorie 1 Biens et services achetés	84 106	87%	39 081	27 582	10 731	3 509	2 214	990
Catégorie 2 Biens d'équipement	2 245	2%	659	285	251	4	1 007	39
Catégorie 3 Activités liées aux combustibles et à l'énergie	1 261	1%	979	127	30	30	73	21
Catégorie 4 Transport et distribution en amont	3 446	4%	155	1 010	201	19	392	1 669
Catégorie 5 Déchets	75	0%	17	8	4	2	1	44
Catégorie 6 Déplacements professionnels	383	0%	124	58	98	39	42	22
Catégorie 7 Trajets des employés	2 317	2%	1 068	593	440	39	163	12
Catégorie 9 Transport et distribution en aval	1 751	2%	485	1 138	0	90	38	0
Catégorie 11 Utilisation des produits vendus	903	1%	399	251	11	215	27	0
Catégorie 12 Fin de vie des produits vendus	76	0%	21	19	36	0	0	0



MESURES ET INDICATEURS

INDICATEURS SOCIAUX

Catégorie	Indicateurs	Diehl Metering	Diehl Metering GmbH, Allemagne	Diehl Metering S.A.S, France	Diehl Metering sp.z.o.o., Pologne	Diehl Metering GesmbH, Autriche	Diehl Metering Ltd, Chine	Diehl Metering LLC, États-Unis
Caractéristiques de la main-d'œuvre directe	Nombre total de salariés*	1 910	928	387	439	56	71	29
	Dont hommes	1 108	585	246	165	43	47	22
	Hommes salariés en %	58%	63 %	64%	38%	77%	66%	76%
	Dont femmes	802	343	141	274	13	24	7
	Femmes salariées en %	42%	37%	36%	62%	23%	34%	24%
	Salariés permanents	1 626	841	344	287	56	70	28
	Dont hommes	969	531	224	103	43	46	22
	Dont femmes	657	310	120	184	13	24	6
	Employés temporaires	284	87	43	152	0	1	1
	Dont hommes	139	54	22	62	0	1	0
	Dont femmes	145	33	21	90	0	0	1
	Âge <30	318	114	84	98	11	6	5
	Âge 30-50	1 050	460	222	266	25	62	15
	Âge >50	539	354	81	73	19	3	9
	Nombre total de travailleurs contractuels	160	90	17	24	1	1	27

*Le nombre total d'employés au 31.12.2023 comprend tous les employés sous contrat avec Diehl Metering (actifs et passifs).



MESURES ET INDICATEURS

INDICATEURS SOCIAUX

Catégorie	Indicateurs	Diehl Metering	Diehl Metering GmbH, Allemagne	Diehl Metering S.A.S, France	Diehl Metering sp.z.o.o., Pologne	Diehl Metering GesmbH, Autriche	Diehl Metering Ltd, Chine	Diehl Metering LLC, États-Unis
Conditions de travail	Nombre total de salariés ayant droit à un congé de maternité/paternité, un congé parental ou un congé pour s'occuper de membres âgés de la famille	1 910	928	387	439	56	71	29
	Nombre de salariés ayant pris un congé de maternité/paternité, un congé parental ou un congé pour s'occuper d'un membre âgé de la famille	166	77	21	49	4	15	0
	% de salariés ayant pris un congé de maternité/paternité, un congé parental ou un congé pour s'occuper d'un membre âgé de la famille	9%	8%	5%	11%	7%	21%	0%
	Dont hommes	62	30	17	10	0	5	0
	Hommes salariés en %	3%	3%	4%	2%	0%	7%	0%
	Dont femmes	104	47	4	39	4	10	0
	Femmes salariées en %	5%	5%	1%	9%	7%	14%	0%
Relations de travail	Nombre de salariés couverts par une convention collective	1 351	908	387	0	56	0	0
	Pourcentage de salariés couverts par une convention	71%	98%	100%	0%	100%	0%	0%
	Nombre d'employés travaillant sur un site doté d'un comité d'entreprise	1 810	928	387	439	56	0	0
	Pourcentage d'employés travaillant sur des sites dotés d'un comité d'entreprise	95%	100%	100%	100%	100%	0%	0%

MESURES ET INDICATEURS

INDICATEURS SOCIAUX

Catégorie	Indicateurs	Diehl Metering	Diehl Metering GmbH, Allemagne	Diehl Metering S.A.S, France	Diehl Metering sp.z.o.o., Pologne	Diehl Metering GesmbH, Autriche	Diehl Metering Ltd, Chine	Diehl Metering LLC, États-Unis
Diversité, équité et inclusion	Nombre d'employés handicapés	64	46	14	3	0	1	0
	Part de handicap	3%	5%	4%	1%	0%	1%	0%
	Nombre de membres du Conseil d'Administration	4	Pas de structure de Conseil d'Administration à ce niveau					
	Dont hommes	3						
	Hommes membres du Conseil d'Administration en %	75%						
	Dont femmes	1						
	Femmes membres du Conseil d'Administration en %	25%						

ÉVALUATION INDÉPENDANTE

Évaluation d'Ecovadis	Diehl Metering, Corporate	Diehl Metering S.A.S, France	Diehl Metering sp.z.o.o., Pologne	Diehl Metering Ltd, Chine	
Notation	Médaille	Bronze	Or	Argent	Bronze
	Note globale	55	73	67	58
	Environnement	70	80	80	60
	Droits du travail et droits de l'Homme	50	70	60	60
	Éthique	50	70	60	60
	Achats durables	50	70	70	40



Diehl Metering
Rapport sur le développement durable 2023

Éditeur
Diehl Metering GmbH
Industriestr. 13
91522 Ansbach, Allemagne

Mise en page :
Grafiti
20 rue Adolphe Seyboth, 67000 Strasbourg
France

Crédits photos
© Division commerciale Diehl Metering,
© Diehl Group,
© Adobe Stock, © Shutterstock, © iStock
© Harry Bellach
© Marie Soehnlen

DIEHL METERING D'AUTRES QUESTIONS ?

Diehl Metering reste engagée dans le développement durable, en innovant continuellement et en mettant en œuvre des pratiques qui profitent à la fois à l'entreprise et à l'environnement.

L'engagement des parties intéressées est essentiel à cette approche. La transparence et la communication ouverte sont décisives pour favoriser la confiance et la collaboration. Si vous avez des questions ou des commentaires, veuillez contacter un représentant des ventes, du service clientèle ou de la communication. Des informations et des liens sont disponibles ci-après.

Nous vous remercions de votre soutien et de l'intérêt que vous portez aux efforts de Diehl Metering en matière de développement durable.




**NOUS TENONS À
REMERCIER TOUTES
LES PERSONNES QUI
ONT CONTRIBUÉ À CE
RAPPORT, AINSI QUE
TOUS NOS EMPLOYÉS
POUR LEUR DÉVOUEMENT
ET LEUR DISPONIBILITÉ.
CE RAPPORT REFLÈTE
L'ENGAGEMENT DES
EMPLOYÉS DES
DIFFÉRENTS SITES DE
DIEHL METERING ET
NOUS LES REMERCIONS
CHALEUREUSEMENT
POUR LEUR PRÉCIEUSE
COLLABORATION.**



Correspondant local
Contacts commerciaux | Diehl Metering



**Autres questions
À propos de nous ?**
[Société | Diehl Metering](#)

Suivez-nous :  

EMPOWER A SUSTAINABLE FUTURE